



EVROPSKÁ UNIE
Evropské strukturální a investiční fondy
Operační program Výzkum, vývoj a vzdělávání



PRŮBĚŽNÁ SEBEHODNOTÍCÍ ZPRÁVA MAP II ZA OBDOBÍ 1. 8. 2020 – 31. 7. 2021

- Název projektu:** Místní akční plány rozvoje vzdělávání II – správní obvod Praha 7
Reg. č.: CZ.02.3.68/0.0/0.0/17_047/0011690
- Zahájení projektu:** 1. srpna 2019
- Ukončení projektu:** 31. července 2022
- Autoři:** Mgr. Petra Dobiášová ve spolupráci se členy realizačního týmu projektu

Datum schválení Řídícím výborem MAP II: 11. listopadu 2021

Projekt „Místní akční plány rozvoje vzdělávání II – Správní obvod Praha 7“,
reg. č. CZ.02.3.68/0.0/0.0/17_047/0011690, realizuje MČ Praha 7 za podpory Evropské unie.

KONTEXT

Průběžná sebehodnotící (sebeevaluační) zpráva v rámci projektu MAP II vychází z průběžné formativní evaluace projektu. Tato zpráva se v rámci projektu MAP II zpracovává za období 12 měsíců.

Informace uvedené v sebehodnotící zprávě primárně slouží především realizačnímu týmu projektu a dalším subjektům zainteresovaným na efektivním fungování projektu MAP II. Účelem průběžné sebeevaluace je přinášet nejen cílenou zpětnou vazbou, ale také konkrétně využitelné návrhy na zlepšení a optimalizaci aktivit projektu, jejichž následná aplikace do praxe má zároveň vliv na zvyšování efektivity celého realizovaného projektu. Včasné pojmenování problémů, spojených s realizací a návrhy jejich řešení, je pak také výchozím předpokladem nejen pro budoucí úspěšné naplňování cílů projektu v dalším období, ale i pro efektivní nastavení aktivit navazujících na tento projekt.

Cílem tohoto dokumentu je popsat realizaci projektu MAP II na území MČ Praha 7. Vycházíme jak z dostupných sekundárních dat (zápisy z jednání, výstupy projektu apod.), ale také z pohledu samotných aktérů, a to zástupců všech zainteresovaných skupin. V tomto případě vycházíme z kvalitativního výzkumného šetření¹, v rámci kterého jsme vedli 23 individuálních hloubkových polostrukturovaných rozhovorů² se zástupci platforem napříč celého projektu (členy Řídícího výboru, členy pracovních skupin, školními koordinátory, zástupci vedení škol) a 1 fokusní diskusi³ s 6 členy realizačního týmu. Rozhovory byly vedeny nejen osobní formou, ale také formou telefonickou. Respondenti odpovídali na předem připravené otevřené otázky, zároveň však měli možnost ovlivnit průběh a zaměření rozhovoru vlastními tématy, která sami považovali za významná. Z rozhovorů byl pořízen detailní písemný záznam, který byl v některých případech po skončení rozhovoru doplněn o některé detaily z dalších zdrojů (zápisy z jednání apod.). Rozhovory byly vedeny v období červenec - říjen 2021.

Následná dílčí i souhrnná zjištění slouží jako další podklad pro porozumění situaci, následnou diskusi a k nastavení opatření vedoucích k optimalizaci průběhu realizace projektu MAP II na území MČ Praha 7 a jeho dosahovaných výsledků.

Zapojení všech respondentů do sběru dat a procesu evaluace bylo dobrovolné. Velice si vážíme zájmu o projekt MAP II a zmíněných podnětů. Všem, kteří se zapojili, děkujeme.

Stejně jako řadu jiných projektů a oblastí postihla ve sledovaném období pandemie COVID-19 i aktivity projektu Místní akční plán rozvoje vzdělávání (MAP II). Přesto však se podařilo udržet kontinuitu projektu, naplňovat jeho průběžné cíle a realizovat relativně velké množství aktivit. Tým MAP II velmi pružně zareagoval na novou situaci (nastavením komunikace na on-line platformách, řešením nově vzniklých témat apod.), přesto však musely být některé plánované aktivity odloženy na období po ukončení mimořádných opatření.

Webové stránky projektu, které informují o aktivitách projektu a umožňují registrovat se na akce: <https://www.map2praha7.cz/>.

Facebooková stránka projektu upozorňuje na zajímavé a důležité události:

<https://www.facebook.com/mapllpraha7>

¹ V sociálních vědách pojem kvalitativní výzkum označuje výzkum, který se zaměřuje na to, jak jednotlivci a skupiny nahlíží, chápou a interpretují konkrétní problematiku. Základním rysem této výzkumné metody je dát průchod myšlenkám respondenta a sledovat jeho vlastní strukturaci problému.

² Rozhovor vedený moderátorem dle předem připraveného scénáře.

³ Moderovaná diskuze, která má za cíl prozkoumat postoje, názory na danou problematiku.

OBSAH

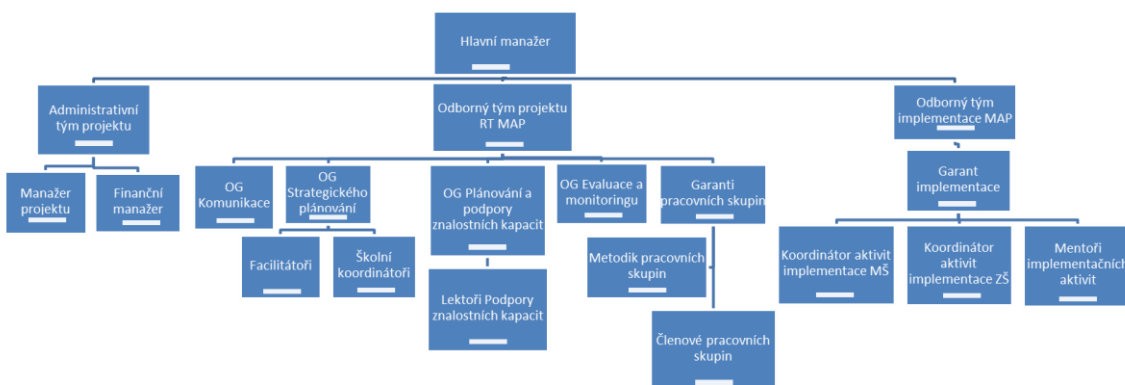
1. Uspořádání účastníků v projektu, jeho vedení a klíčoví aktéři	4
2. Aktivity projektu	12
3. Výstupy, očekávané výsledky, udržitelnost	25
4. Dodatečné informace	29
5. Shrnutí průběhu vnitřní evaluace	30

1. Uspořádání účastníků v projektu, jeho vedení a klíčoví aktéři

1.1 Jsou kompetence a odpovědnosti v platformách optimálně rozděleny?

Na počátku realizace projektu byla aktualizována organizační struktura MAP II (Obr. 1)⁴, která vymezila vztahy realizačního, administrativního, odborného týmu MAP II, týmu implementace MAP II, Řídící výbor MAP II a pracovní skupiny MAP II na horizontální i vertikální úrovni.

Obr. 1 Organizační struktura MAP vzdělávání MČ Praha 7



Dosavadní realizace projektu ukazuje, že takto nastavená organizační struktura je z pohledu nastavení kompetencí a odpovědnosti optimální a zajišťuje řádný průběh jeho realizace.

Dílní kompetence v rámci organizační struktury jsou vymezeny a odpovědnosti jasně dány metodikou projektu. Nastavení kompetencí je nastaveno následovně:

Realizační tým MAP II

Na počátku realizace projektu se podařilo optimálně sestavit a plně personálně obsadit realizační tým (dále též "RT"), v rámci kterého ve sledovaném období neproběhly žádné personální změny. Složení realizačního týmu včetně jednotlivých pozic je zveřejněno na webové stránce MČ Praha 7⁵, a také na webové stránce projektu⁶.

Realizační tým tak efektivně poskytuje odbornou a administrativní podporu partnerství v rámci rozvoje, aktualizace a evaluace MAP. Dále zajišťuje efektivní komunikaci napříč všemi úrovněmi realizace

⁴ Úprava organizačního schématu v průběhu realizace projektu souvisela se zařazením garantů pracovních skupin přímo pod odborný tým projektu a metodika pracovních skupin jako podpůrnou pozici v rámci pracovních skupin.

⁵ https://www.praha7.cz/wp-content/uploads/2020/08/Realiza%C4%8Dn%C3%AD-t%C3%BDm-projektu-MAPII_aktual.pdf

⁶ <https://www.map2praha7.cz/or-map/realizacni-tym/>

projektu. Porady RT se konají jednou za měsíc, příp. dle aktuální potřeby, za účasti vedení Odboru vzdělávání a projektového řízení, které projekt MAP II realizuje. Porad RT se účastní také radní za školství a agendu MA21 Městské části P7. Z těchto porad jsou zpracovávány zápisy, které jsou následně zveřejňovány na webových stránkách projektu⁷.

Řídící výbor MAP II

Jednoznačně vymezené kompetence Řídícího výboru (ŘV) se i nadále ukazují jako optimálně nastavené, a jsou v souladu s aktivitami, cíli a záměry celého procesu akčního plánu i implementace MAP II. Činnost ŘV je upravena Statutem a Jednacím řádem Řídícího výboru MAP II. Součástí Řídícího výboru jsou všichni povinní členové v souladu s Postupy MAP II.

Náplň jednání, pozvánky a materiály (prezentace) připravuje RT, který zároveň zajišťuje průběh setkání a zodpovídá za následný zápis ze setkání⁸ a zpracování výstupů setkání do dokumentů MAP. Tento systém je považován bez připomínek za plně vyhovující.

V rámci sledovaného období proběhlo 5. 11. 2020 již 3. zasedání řídicího výboru (on-line formou), na kterém byla schválena změna Jednacího řádu ŘV MAP II (mj. možnost on-line jednání včetně hlasování). Řídící výbor byl informován o aktualizovaném složení a náplni jednání pracovních skupin (PS) MAP II, dále byl seznámen s dosavadními výstupy projektu (SWOT3 analýza, Agregovaný popis potřeb, Sociodemografická analýza správního obvodu Praha 7, Sebehodnotící zpráva). V rámci tohoto setkání se samozřejmě diskutovalo o aktuální situaci ve vzdělávání v souvislosti s pandemií nemoci COVID - 19.

Na tomto setkání zároveň proběhla druhá aktualizace členů ŘV, za zapojenou Základní školu Františky Plamínkové byl jmenován ředitel Ing. Bc. Jaroslav Andrlé, Ph.D., za zapojenou Mateřskou školu Nad Štolou, paní ředitelka Linda Kovářová, a jako zástupce organizace neformálního vzdělávání (Člověk v tísni, o.p.s.) paní Mgr. Kateřina Nováková.

Dne 21. 1. 2021 se konalo 4. zasedání ŘV MAP, kde došlo opět ke schválení aktualizovaného složení PS MAP a dokumentů, které byly představeny na předchozím jednání. Důležitým bodem bylo schválení aktualizované verze Strategického rámce MAP II, které je předpokladem pro zajištění čerpání finančních zdrojů pro financování plánovaných investičních akcí škol. Také zde byly představeny nově zapojené školy, mezi nimi Královská mateřská škola a základní škola, s.r.o., MŠ Mufánkov a LMŠ Bobulka při FZŠ PedF UK Umělecká.

Pracovní skupiny MAP II

Pro naplnění cílů projektu MAP II bylo na počátku projektu sestaveno šest pracovních skupin (dále rovněž PS)⁹ složených z ředitelů škol, pedagogů a dalších aktérů ve vzdělávání. Pracovní skupiny především přinášejí znalosti a aktuální témata z praxe, mapují konkrétní potřeby, přinášejí příklady dobré praxe a návrhy na řešení diskutovaných problémů a potřeb, popřípadě implementují návrhy PS formou společných akcí napříč školami (Čtenářský maraton, Den jazyků na Sedmičce).

⁷ <https://www.map2praha7.cz/zapisy-z-porad-rt/>

⁸ https://www.map2praha7.cz/wp-content/uploads/2020/12/Zapis_z_3_zasedani_RV.pdf

⁹ <https://www.map2praha7.cz/or-map/pracovni-skupiny/>

Členové pracovních skupin nemají rozdělené dílčí kompetence, jednotlivé úkoly mohou být případně přiděleny přímo na jednáních. Jednací řád PS nemají, což je v souladu s metodickými pokyny MAP a efektivitu PS to neovlivňuje, proto není v tomto směru žádná změna plánovaná.

Pracovní skupiny jsou vedeny zvolenými guaranty, na které se ve sledovaném období povedlo přenést více odpovědnosti za náplň jednání a přípravu materiálů k jednotlivým projednávaným tématům. Tato změna je hodnocena velmi pozitivně. Náplň jednání, pozvánky, zajištění průběhu setkání a následný zápis ze setkání, zapracování výstupů setkání do dokumentů MAP a jejich zprostředkování na jednání ŘV i v tomto období zajišťoval RT.

Platforma garantů PS

V prvních fázích realizace projektu byla ustavena platforma určená pro odborné guaranty PS. Před každým setem setkání PS probíhá setkání garantů, jehož cílem je sladění, postupů a úkolů jednotlivých skupin, vzájemnému informování a sdílení dobré praxe. Obsah těchto setkání zůstává však doposud především organizační. Mimo tato setkání spolu guaranti jednotlivých PS v kontaktu nejsou.

Jelikož důležitým aspektem činnosti pracovních skupin by mělo být posilování spolupráce zainteresovaných subjektů napříč celým územím, je v tomto směru důležité v první řadě systémově zakotvit sdílení a informovanost do odpovědnosti platformy garantů PS, a to například zprostředkováváním výstupů z jednání PS guaranty na jednání ŘV, které bylo plánované a doposud se neuskutečnilo. Dále není ukotveno informování řadových členů jednotlivých PS prostřednictvím garantů o aktivitách ostatních PS a tedy tímto PS navzájem tematicky propojovat a vzájemně se inspirovat. Rozvoj těchto aktivit je nejen členy PS vnímán jako důležitý.

Školní koordinátoři

Pro zajištění koordinace aktivit projektu, plánování a informovanosti byl za každou zapojenou školu určen školní koordinátor (ředitel školy nebo jím určený pracovník školy), který je prostředníkem mezi RT projektu a zapojenou MŠ/ZŠ/ZUŠ. Školní koordinátoři jsou členy odborného týmu projektu a mají na starosti především sběr potřeb škol, resp. Strategické plány rozvoje škol a fungují jako „styční důstojníci“ mezi RT MAP II a zapojenými školami. Školní koordinátoři tedy především předávají informace z MAP směrem k pedagogům a vedení škola naopak. V současné době však není plně využit potenciál této platformy, který by v oblasti sdílení, propojování a vzájemného informování mohl mít.

Osobní setkávání školních koordinátorů ve sledovaném období neproběhlo z důvodu pandemie COVID-19.

Porady ředitelů

Zástupci RT MAP II se od začátku realizace projektu účastní těchto porad, které se konají cca 1 x měsíc a jsou organizovány Oddělením vzdělávání MČ Praha 7. Toto propojení se ukázalo jako velmi efektivní, z tohoto důvodu, bylo požádáno o změnu projektu tak, aby se tato platforma stala odbornou platformou MAP II a tato žádost byla poskytovatelem dotace schválena. V rámci každé porady ředitelů

má RT MAP krátký vstup čímž je více podpořeno propojení vedení škol s aktivitami MAP II, ale i zajištění návaznosti mezi aktivitami zřizovatele a RT MAP II.

SHRNUTÍ

- V rámci projektu MAP II fungují 3 základní platformy – realizační tým (RT), řídicí výbor (ŘV) a pracovní skupiny (PS). V každé z těchto platforem jsou zapojeni kompetentní odborníci z oblasti výchovy a vzdělávání, neformálního vzdělávání a dalších spolupracujících organizací.
- Spolupráce realizačního týmu, pracovních skupin a řídicího výboru funguje. Realizační tým zajišťuje společně s garanty PS veškeré podklady na jednotlivá jednání, které následně pracovní skupiny připomínají. Dokumenty upravené realizačním týmem na základě připomínek pracovních skupin jsou poskytovány řídicímu výboru, který je dále připomíná, a případně dle potřeby projektu schvaluje. Kompetence ani odpovědnosti se nepřekrývají, realizační tým nepociťuje potřebu změny.
- Pokud se vyskytnou nějaké problémy, jsou řešeny a komunikovány realizačním týmem bezodkladně.
- Termíny všech plánovaných setkání byly dodrženy, v tomto směru průběh projektu ve sledovaném období probíhající pandemií nemoci COVID-19 nebyl ovlivněn. Setkání probíhala dle situace, tedy prezenčně či distančně. Pouze v případě nově zřízené platformy školních koordinátorů nedošlo k naplnění požadovaného počtu setkání, tj. 4 x ročně, což ovšem neznamená, že platforma nefungovala v on-line prostoru.
- Z důvodů spjatých s řešením následků pandemie COVID-19 ve školách došlo také ke zrušení plánovaného ŘV v květnu 2021.
- Pravidelně jsou s novými informacemi seznamováni elektronickou poštou či při osobním setkání také zástupci zřizovatelů škol, realizační tým se účastní pravidelně setkávání ředitelů škol.

MOŽNOSTI DALŠÍHO ROZVOJE

RT si uvědomuje, že pro projekt je zásadní práce členů pracovních skupin, proto je doporučeno:

- podporovat garanty pracovních skupin v jejich aktivitách směřujícím ke sdílení a informování v rámci projektu MAP II.

Jako další platforma, v rámci které je sdílení nezanedbatelnou součástí činnosti, je platforma školních koordinátorů, proto je třeba využít potenciál této platformy:

- podporovat platformu školních koordinátorů v oblasti sdílení a informování v rámci projektu MAP II.

Obecně je však také třeba:

- podporovat vzájemnou spolupráci zástupců jednotlivých platform, tedy vzájemné setkávání, sdílení zkušeností a příkladů dobré praxe, a to nejen na formální, ale také na neformální úrovni.

1.2 Jaké je odborné zajištění diskusních platform. Jaký je stav jednotlivých pracovních skupin?

Diskusní platformy jsou odborně zajištěny, jsou tvořeny aktivními aktéry v oblasti vzdělávání ve sledovaném území.

Řídící výbor

ŘV je tvořen zástupci zřizovatele (MČ Praha 7), realizačního týmu MAP, zástupci vedení škol, organizací poskytující neformální vzdělávání, zástupci rodičů, zástupci institucí spolupracujících se školami a zástupci organizací přímo řízených MŠMT. Mimo jiné je členem Řídícího výboru také zástupce Krajského akčního plánu a Národního pedagogického institutu ČR, čímž je zajištěna odbornost nad rámec území projektu. Propojení těchto jednotlivých subjektů je velkým přínosem, neboť za jiných okolností by se na společném jednání pravděpodobně nesešly.

Jednání je vedeno předsedou Řídícího výboru a členy realizačního týmu MAP. Realizační tým klade důraz na řádnou přípravu každého jednání, proto jednání probíhají efektivně. Tato platforma se setkává především za účelem schvalování dokumentů MAP, členové tomu rozumějí a pro realizaci projektu tato setkání sami považují za důležitá.

V rámci jednání je jako jeden z bodů vždy zařazena diskuze, nicméně ta nebývá příliš rozsáhlá. V rámci sledovaného období, kdy proběhla dvě setkání ŘV, se také nepodařilo plánované zprostředkování témat PS a jednotlivé výstupy z PS prostřednictvím garantů PS, kteří se mohou jednání ŘV jako hosté zúčastňovat. Propojení PS a ŘV byl zajišťován pouze RT.

Pracovní skupiny

V rámci projektu se schází 6 pracovních skupin. Každá pracovní skupina se zabývá těmi prioritními oblastmi, které se jí tematicky dotýkají. Členy pracovních skupin jsou lokální odborníci – zástupci z řad pedagogů, zřizovatelů, organizací zabývajících se prací s mládeží, zástupci poradenských zařízení a další odborníci z praxe. Odbornost pracovních skupin je na vysoké úrovni.

Garanti pracovních skupin byli vybráni dle zkušeností a odbornosti. Témata a materiály pro jednání v průběhu evaluačního období připravovali garanti vždy s RT, na základě vlastních zkušeností, znalosti potřeb škol a aktuálních potřeb (především v souvislosti s epidemií nemoci COVID – 19). Jednání pak již bylo vedeno garanty PS. V rámci jednání se diskutovalo nad aktuálními tématy, navrhovala se řešení,

jako velmi přínosné byly také hodnoceny prezentace dobré praxe a vzájemné sdílení zkušeností. Některá setkání tak měla diskusní charakter, některá pak především vzdělávací a podporující profesní růst členů PS.

Co se ani v druhém sledovaném období nepodařilo, je nastavení širšího sdílení informací a zkušeností mezi jednotlivými PS, jak na formální, ale také na neformální úrovni.

Nejlépe byla z pohledu konkrétních výstupů v evaluovaném období hodnocena práce PS pro čtenářskou gramotnost. Relativně hůře naopak v hodnocení konkrétních výstupů dopadla PS pro financování, které stále chyběla konkrétní průřezová témata k řešení, což může souviset právě s výše uvedeným málo efektivním nastavením spolupráce mezi jednotlivými pracovními skupinami.

Školní koordinátoři

Školní koordinátoři jsou ti, kteří přinášejí informace z projektu MAP do svých škol. Ve většině případů se jedná o pedagogické pracovníky jednotlivých MŠ/ZŠ pověřených ředitelem k této činnosti. V rámci evaluačního období plnili povinnosti spjaté s pozicí především v souvislosti s mapování potřeb a koordinací aktivit MAP II na úrovni jednotlivých škol (zajištění didaktických pomůcek, sdílení informací o vzdělávacích akcích, podílení se na koordinovaném využití sdílených pracovních pozic např. školníka, zahradníka apod.).

Vzdělávací akce

Vzdělávací akce, workshopy a další akce byly ve sledovaném období realizovány především on-line formou. Cílem vždy bylo, aby témata vycházela z doložených potřeb, reagovala na aktuální problémy, lektoři přinášeli potřebnou odbornou kvalitu a byli zdrojem využitelných a praktických informací a inspirace pro aktivity MAP i rozvoj vzdělávání v území v obecné rovině. Od účastníků aktivit jsou získávána data k evaluaci projektu prostřednictvím hodnotících dotazníků, které účastníci vyplňují po skončení akcí.

Pro RT projektu je důležité, aby vzdělávací akce vždy probíhaly v příjemné atmosféře, je dbáno na to, aby akce postupovaly dle připraveného programu a byl dodržen časový harmonogram. Lektoři se snažili maximálně přizpůsobovat potřebám účastníků, byli vždy otevření otázkám a diskusi. Prostor k diskusi byl však účastníky využíván pouze v minimální míře, což je příkládáno především on-line formě realizovaných akcí.

V rámci sledovaného území jsme sledovali snížení zájmu pedagogů o vzdělávání a to především z důvodu jejich přetížení a vyčerpání v souvislosti s trvajícím distančním výukou.

SHRNUTÍ

- Diskuzní platformy a jejich odbornost jsou zajišťovány realizačním týmem. Jednání na všech úrovních v rámci procesu MAP jsou vždy kvalitně připravena a odborně vedena.
- Jednotliví členové ŘV rozhodují společně, nemají striktně rozděleny jednotlivé kompetence. Na přípravu a kvalitu každého jednání dohlíží realizační tým.
- Pracovní skupiny jsou vedeny guaranty, kteří dále rozdělují kompetence a úkoly členům PS na jednotlivých setkáních, příp. řeší témata, která členové RT předají OVPŘ jako zástupci zřizovatele většiny zapojených škol, a který je kompetentní daná témata dále posouvat.
- Aktualizace složení ŘV a jednotlivých PS probíhá v souladu s Postupy MAP II – Metodika tvorby místních akčních plánů v oblasti vzdělávání, vydanými MŠMT jako příloha č. 3 výzvy k předkládání projektů MAP II.
- Jako pozitivní a velmi efektivní je vnímán fakt, že radní pro školství je t. č. zároveň předsedkyní Řídícího výboru MAP II, pravidelně a proaktivně se účastní jednání RT. Díky tomu dochází k souladu a ke zjednodušení komunikace výstupů projektu pro samosprávu městské části. Dochází k oboustrannému přenosu informací o potřebách škol a dalších aktérů vzdělávání a k propojení plánování rozvoje kapacit a infrastruktury pro vzdělávání.

Ukazuje se tak, že zapojení MČ jako nositele MAP je pro území velmi efektivní a optimální.

MOŽNOSTI DALŠÍHO ROZVOJE

- Propojit členy PS, podpořit vzájemné sdílení informací a předávání dobré praxe.
- Podpořit navázání jednotlivých PS na PS pro financování.
- Dále podporovat propojení PS – RT MAP II – MČ Praha 7 jako zřizovatele či nositele možných pozitivních změn.

1.3 Jaké změny plánujeme v oblasti personálních kapacit projektu? Kdo je bude realizovat a v jakém termínu?

Personální obsazení realizačního týmu je od července 2020 kompletní a ustálené. Realizátor projektu v současné době nemá potřebu složení realizačního týmu obměňovat. Také složení ŘV a PS je kompletní, dochází pouze k průběžným změnám v závislosti na personálních změnách v zapojených subjektech, případně k navýšení počtu členů na základě zájmu pedagogů o zapojení do aktivit MAP.

V listopadu 2020 proběhla druhá aktualizace členů ŘV, za zapojenou Základní školu Františky Plamínkové byl jmenován ředitel Ing. Bc. Jaroslav Andrlé, Ph.D., za zapojenou Mateřskou školu Nad Štolou paní ředitelka Linda Kovářová a za zástupce organizace neformálního vzdělávání (Člověk v tísni, o.p.s.) paní Mgr. Kateřina Nováková. Vzhledem k personálním změnám, příp. doplňování členů pracovních skupin, byl aktualizovaný seznam členů schválen na 3. i 4. zasedání ŘV a následně zveřejněn na webu projektu.

Na základě žádosti Mgr. Michala Kaderky, který zastával funkci „dočasného“ garanta PS pro rozvoj čtenářské a k rozvoji potenciálu každého žáka, RT MAP II dohodl výměnu s Mgr. Radovanou Tesárkovou, která od 1. 11. 2020 tuto funkci přebrala. P. Kaderka zůstává členem PS. V PS pro rozvoj matematické gramotnosti a k rozvoji potenciálu každého žáka došlo ke změně ke 12. 1. 2021, kdy Mgr. Lukáš Carboch ukončil působení v PS na základě svého odchodu na ZŠ v jiné MČ hl. m. Prahy. Do PS dočasně nastoupil Ing. Bc. Jaroslav Andrlé (ředitel ZŠ Plamínkové). Do PS pro rovné příležitosti se od 18. 11. 2020 zapojila nová členka, paní Mgr. Kateřina Nováková, která pracuje v organizaci Člověk v tísni, o.p.s. a nahradila paní Anetu Zápotockou z organizace Centra LOCIKA, z. ú. PS pro cizí jazyky se ve sledovaném období rozšířila o dvě nové členky, a to od 1. 10. 2020 o paní Mgr. Dagmar Janečkovou, pedagožku ze ZŠ Tusarova, a od 14. 1. 2021 o paní Mgr. Nataliyi Zhukovou, pedagožku ze ZŠ F. Plamínkové. V rámci jednání PS pro předškolní vzdělávání bylo na jednání 20. 1. 2021 paní ředitelce Katolické mateřské školy sv. Klimenta Mgr. Marii Kováčové nabídnuto uvolněné místo v PS, které přijala.

SHRNUTÍ

- V této oblasti neidentifikujeme žádný zásadní problém.
- V rámci řídicího výboru a pracovních skupin došlo k drobným personálním změnám, které neměly vliv na realizaci projektu.
- V současné době personální změny či jiná personální opatření v RT plánované nejsou (změny budou realizovány v návaznosti na případné schválení projektu MAP III).
- Ve sledovaném období se podařilo opět navýšit počet členů PS pro rovné příležitosti a PS pro cizí jazyky na požadovaný počet.
- Ve všech platformách MAP se ve sledovaném období dařilo nahradit uvolněná místa.
- V rámci MAP II jsou zapojeni jak muži, tak ženy, v pracovních skupinách i v ŘV je zastoupení relativně rovnoměrné.

MOŽNOSTI DALŠÍHO ROZVOJE

- Rozšiřovat platformu pracovních skupin nejen o členy, ale také hosty – bez nároku odměny, ale s motivací sdílet dobrou praxi a zapojovat se do udržitelných aktivit přispívajících ke zkvalitňování předškolního a základního vzdělávání.

2. Aktivity projektu

2.1. Jakým způsobem v současné době probíhá setkávání aktérů v území participujících na tvorbě/aktualizaci MAP II, tj. Řídícího výboru a pracovních skupin (periodicita, forma, kdo moderuje)?

Řídící výbor

Jednání je vedeno předsedou Řídícího výboru a členy realizačního týmu MAP. Na třetím a čtvrtém setkání, která proběhla distančně dne 5. 11. 2020 a 21. 1. 2021) byli členové Řídícího výboru seznámeni s pokrokem v realizaci projektu, dosavadními výstupy projektu a schválili doplnění členů ŘV a PS atd.

PS pro financování

Obsahem práce PS pro financování je plánování nákladů a zejména identifikace finančních zdrojů pro realizaci naplánovaných aktivit. Tuto pracovní skupinu tvoří pedagogičtí pracovníci a zástupci neziskových organizací, skupinu řídí zastupitel Městské části Praha 7, jedná se o erudované odborníky s rozsáhlými zkušenostmi v oboru svého působení. Setkání probíhají v příjemné atmosféře, dle harmonogramu.

Setkávání je v rámci projektu plánováno čtyřikrát ročně. Ve sledovaném období proběhla všechna 4 naplánovaná setkání (6. 10. 2020, 14. 1. 2021, 18. 3. 2021 a 13. 5. 2021) prezenčně či distančně s ohledem na aktuální vládní protiepidemická opatření. Témata setkání byla s velké míry ovlivněna probíhající distanční výukou, řešilo se především zabezpečení žáků potřebnou technikou, financování jejich nákupů a financování instalace operačních systémů do darovaných notebooků.

Výstupy a úkoly z této PS byl pověřován RT, v některých případech garant PS, případně celá PS. Program jednání PS zajišťoval ve sledovaném období RT. Ve sledovaném období se stále nepodařilo plně propojit tuto PS s ostatními PS, což bylo jedním z doporučení v 1. sebehodnotící zprávě.

Zápisy z jednání jsou pravidelně zveřejňovány na webu projektu.¹⁰

PS pro rozvoj matematické gramotnosti a k rozvoji potenciálu každého žáka (dále také PS pro rozvoj matematické gramotnosti)

Setkávání je v rámci projektu plánováno čtyřikrát ročně. Ve sledovaném období proběhla všechna 4 naplánovaná setkání (6. 10. 2020, 12. 1. 2021, 9. 3. 2021 a 8. 5. 2021) prezenčně či distančně s ohledem na aktuální vládní protiepidemická opatření.

V rámci sledovaného období se PS zaměřila na téma propojování výuky matematické gramotnosti s dalšími předměty, v tomto směru byla navázána spolupráce s dalšími odborníky z území. Dalším tématem bylo zajištění virtuálních náslechů a sdílení dobré praxe mezi učiteli. Dále se započala diskuse nad možnými dalšími projekty, a to realizace aktivity pro žáky ZŠ na základě konceptu tzv. únikových her a akce zaměřená na rozvoj (nejen) matematické gramotnosti inspirovaná např. formátem úspěšné tradiční akce „Noc s Andersenem“.

¹⁰ <https://www.map2praha7.cz/or-map/pracovni-skupiny/pracovni-skupina-pro-financovani/>

Z iniciativy PS byla ve sledovaném období navázána spolupráce a sdílení dobré praxe s PS pro předškolní vzdělávání, prostřednictvím workshopu možností práce s jednoduchými ozoboty v MŠ se zaměřením na předškolní děti.

Výstupy a úkoly z této PS byl pověřován RT, garant PS a další členové PS. Členové PS pro rozvoj matematické gramotnosti a k rozvoji potenciálu každého žáka jsou v kontaktu průběžně, i v mezidobí mezi jednotlivými jednáními, vzájemná komunikace je zajištěna především ze strany garanta této PS.

Zápisy z jednání jsou pravidelně zveřejňovány na webu projektu.¹¹

PS pro rozvoj čtenářské gramotnosti a k rozvoji potenciálu každého žáka (dále také PS pro rozvoj čtenářské gramotnosti)

Setkávání je v rámci projektu plánováno čtyřikrát ročně. Ve sledovaném období proběhla všechna 4 naplánovaná setkání (13. 10. 2020, 25. 1. 2021, 23. 3. 2021 a 18. 5. 2021) prezenčně či distančně s ohledem na aktuální vládní protiepidemická opatření.

V rámci sledovaného období byl na podnět této PS realizován seminář na téma syndrom vyhoření, neboť se ukázalo, jak je doba pro pedagogy náročná. Dále byly na základě podnětu a následně i s aktivním zapojením členů PS do organizace realizovány besedy se spisovatelem za účasti garantky RT jako moderátorky (on-line i osobní formou), naplánována akce Čtenářský maraton (za inovativní lze považovat čtení na zajímavých místech MČ Praha 7 s důrazem na nastavení tradice a udržitelnost této akce i v následujících letech). Díky aktivitě člena této PS, pana Mgr. Daniela Pražáka, vznikla na začátku září 2020 uzavřená FB skupina „Učitelé ze Sedmičky“, která měla ke konci sledovaného období cca 90 členů a je využívána především pro sdílení informací.

Výstupy a úkoly z této PS byl pověřován garant PS a další členové PS. Členové PS pro rozvoj čtenářské gramotnosti a k rozvoji potenciálu každého žáka jsou v kontaktu průběžně, i v mezidobí mezi jednotlivými jednáními, vzájemná komunikace je zajištěna především ze strany garanta této PS.

Zápisy z jednání jsou pravidelně zveřejňovány na webu projektu.¹²

Pracovní skupina pro rovné příležitosti

Setkávání je v rámci projektu plánováno čtyřikrát ročně. Ve sledovaném období proběhla všechna 4 naplánovaná setkání (18. 11. 2020, 13. 1. 2021, 10. 3. 2021 a 2. 6. 2021) prezenčně či distančně s ohledem na aktuální vládní protiepidemická opatření.

Průřezovým tématem této PS po celé sledované období byla podpora žáků se sociálně slabých rodin v průběhu distanční výuky, tedy způsob komunikace nabídky zajištění vybavení pro domácí výuku, podpora informovanosti o zajištění poradenství pro rodiny a odstraňování bariér, např. prostřednictvím sociálních a návazných služeb pracujícími s ohroženými rodinami na území MČ. Z jednání PS vznikla potřeba zřídit pozici lokálního koordinátora zaměřeného na zjišťování potřeb škol v oblasti doučování a koncepčního síťování a odhalování bariér, které brání rodičům využití služeb (obavy, stud apod.), nabízených v této oblasti MČ Praha 7. Dále byla diskutována například problematika dětí s OMJ či forma on-line zápisů do mateřských a základních škol. Mj. na podnět garantky této PS bylo ve sledovaném období započato s organizací kulatého stolu, kde by téma žáků

¹¹ <https://www.map2praha7.cz/or-map/pracovni-skupiny/pracovni-skupina-pro-rozvoj-matematicke-gramotnosti-a-k-rozvoji-potencialu-u-kazdeho-zaka/>

¹² <https://www.map2praha7.cz/or-map/pracovni-skupiny/pracovni-skupina-pro-rozvoj-ctenarske-gramotnosti-a-k-rozvoji-potencialu-u-kazdeho-zaka/>

ze sociálně slabých rodin bylo diskutováno se zástupci OSPOD MČ Praha 7, PPP Praha 7 a 8 a za účasti individuálních odborníků nejen ze sledovaného území.

Výstupy a úkoly z této PS byly po celé sledované období pověřování zejména členové RT, kteří je beze zbytku plnili.

Zápisy z jednání jsou pravidelně zveřejňovány na webu projektu.¹³

PS pro předškolní vzdělávání

Setkávání je v rámci projektu plánováno čtyřikrát ročně. Ve sledovaném období proběhla všechna 4 naplánovaná setkání (18. 11. 2020, 13. 1. 2021, 10. 3. 2021 a 2. 6. 2021) prezenčně či distančně s ohledem na aktuální vládní protiepidemická opatření.

Tématy jednání bylo zajištění aktuálních potřeb mateřských škol např. potřeba sdíleného školníka, zahradníka či speciálního pedagoga. V souvislosti s distanční výukou se řešilo potřebné vybavení IT mateřských škol. Garantka této pracovní skupiny připravila portfolio témat workshopů a dalších forem vzdělávání pedagogických pracovníků mateřských škol, RT MAP po dotazníkovém šetření vybral nejžádanější a garantka zajistila velmi kvalitní lektorku.

V rámci této PS se ve sledovaném období osvědčila spolupráce s PS pro matematickou gramotnost, kdy členka této PS prakticky předvedla možnosti práce s jednoduchými ozoboty v MŠ se zaměřením na předškolní děti. Tohoto jednání PS se účastnili nejen členové PS, ale i hosté, všichni účastníci, členové a hosté obdrželi pracovní listy a návody na praktická cvičení.

Na základě podnětu členů PS byla v prosinci 2020 ve spolupráci s KMŠ sv. Klimenta vytvořena facebooková skupina Školky na Sedmičce <https://www.facebook.com/groups/3490734971046432>. Stránku založila a spravuje KMŠ sv. Klimenta. Skupina má v současné době víc než 50 členů.

Výstupy a úkoly z této PS byly po celé sledované období pověřování především členové RT.

Zápisy z jednání jsou pravidelně zveřejňovány na webu projektu.¹⁴

PS pro cizí jazyky

Setkávání je v rámci projektu plánováno čtyřikrát ročně. Ve sledovaném období proběhla všechna 4 naplánovaná setkání (1. 10. 2020, 14. 1. 2021, 18. 3. 2021 a 24. 5. 2021) prezenčně či distančně s ohledem na aktuální vládní protiepidemická opatření.

V rámci sledovaného období se jednání PS pro cizí jazyky zaměřovalo především na sdílení zkušeností a dobré praxe, a to nejen v souvislosti s distanční výukou. Oceňované bylo představení on-line nástrojů využitelných pro distanční výuku cizích jazyků garantem PS. Další aktivitou této bylo zpracování konceptu Dne jazyků (bylo navrženo rozšíření např. o poznávání osobností, ochutnávky jídel, prezentace jednotlivých států, znaková řeč apod.), který se však vzhledem k epidemickým opatřením ve sledovaném období nepodařilo realizovat a jeho konání bylo přeloženo na září 2021. Této PS se v rámci sledovaného období také dařila spolupráce s dalšími odborníky v území (v rámci sdílení dobré praxe, Dne jazyků apod.).

¹³ <https://www.map2praha7.cz/or-map/pracovni-skupiny/pracovni-skupina-pro-rovne-prilezitosti/>

¹⁴ <https://www.map2praha7.cz/or-map/pracovni-skupiny/pracovni-skupina-pro-predskolni-vzdelavani/>

Výstupy a úkoly z této PS byly po celé sledované období pověřováni členové RT, garant PS a členové PS.

Zápisy z jednání jsou pravidelně zveřejňovány na webu projektu.¹⁵

Platforma školních koordinátorů

Mezi odborné platformy byla tato platforma MAP zařazena začátkem roku 2021. Ve sledovaném období se bohužel z důvodu nouzového stavu a velké vytíženosti školních koordinátorů nepodařilo realizovat osobní setkání této platformy.

Školní koordinátoři se zapojili především do sběru potřeb, které jsou pravidelně aktualizovány, a koordinovali nákup didaktických pomůcek a využívání sdílených pracovních pozic zřízených v rámci MAP (školník, zahradník). Informace od RT MAP pak dále komunikovali směrem k pedagogům popřípadě vedení škol.

Porady ředitelů MŠ a ZŠ

Na pravidelných poradách, kterých se účastní i členové RT, jsou ředitelé MŠ a ZŠ informováni o realizovaných aktivitách a možnosti účasti na akcích pořádaných v rámci projektu MAP II nebo o aktualizaci dokumentů MAP, které mají vliv na aktivity škol. Účast RT na těchto poradách je pro projekt MAP II hodnocen jako velmi přínosná, jelikož se zde diskutují aktuální témata, jsou představeny nové projekty a zadány nové úkoly.

Setkávání garantů PS

Tato platforma byla ustanovena ve sledovaném období. Před každým setem setkání PS probíhá setkání garantů tak, aby došlo ke sladění, postupů a úkolů jednotlivých skupin, vzájemnému informování a ke sdílení dobré praxe.

SHRNUTÍ

- Na počátku realizace projektu byl stanoven harmonogram činnosti setkávání Řídícího výboru a jednotlivých platforem projektu MAP.
- Setkávání aktérů probíhá v souladu s pravidly realizace MAP II vyjádřenými v dokumentu Postupy MAP.
- Plánovaný harmonogram nebyl ovlivněn opatřeními, která byla zavedena v souvislosti s pandemií koronaviru COVID-19, až na výjimky, viz výše. Ve sledovaném období proběhla jednání všech PS včetně platformy garantů PS a porad ředitelů.
- Neproběhlo pouze jednání školních koordinátorů z důvodu jejich zaneprázdněnosti v souvislosti s realizací distanční výuky, testováním v rámci škol, přípravou a realizací on-line zápisů a předzápisů apod.

¹⁵ <https://www.map2praha7.cz/or-map/pracovni-skupiny/pracovni-skupina-pro-vyuku-cizich-jazyku/>

- Aktivita platformem odpovídají horizontálnímu principu projektu, cílí na podporu vzdělávací politiky zejména ve vztahu k začleňování znevýhodněných dětí a žáků, k inkluzivnímu modelu vzdělávání, řízení a hodnocení kvality vzdělávání. V souladu s tímto principem proběhly akce zaměřené na budování třídního klimatu, práci s emoční inteligencí, problematiku manipulace, diferencované výuky apod.

2.2 Co se nám osvědčilo a proč? Co naopak nefunguje a proč? Jaké aktivity se v procesu tvorby/aktualizace místního akčního plánu osvědčily, případně zda se zdárně zdařila jejich realizace? Včetně zdůvodnění, uvedení hlavních důvodů a příčin. Jaké aktivity se během realizace ukázaly nefunkčními, či nesplnily plánované očekávání? Včetně zdůvodnění, uvedení hlavních důvodů a příčiny.

HODNOCENÍ A PODNĚTY K REALIZAČNÍMU TÝMU MAP

OSVĚDČILO SE

- důraz RT na spolupráci v území, osobní komunikace a přístup RT
- důslednost RT v přípravě jednotlivých jednání.
- efektivnost jednotlivých jednání vedených RT
- rychlá zpětná vazba RT v rámci komunikace se všemi platformami projektu.
- rychlé reakce RT na potřeby jednotlivých platform MAP (reakce na aktuální témata, přinášení aktuálních témat)
- snaha RT co nejméně zatížit administrativou jiné platformy.
- koordinace aktivit ze strany RT
- jasná a srozumitelná prezentace aktivit projektu ze strany RT

- znalost potřeb jednotlivých škol zapojených v MAP, přizpůsobení aktivit MAP těmto potřebám, rychlá realizace/organizace aktivit „na míru“ konkrétním potřebám
- zasílání materiálů MAP na jednání všech platform MAP s dostatečným předstihem
- vysvětlení požadavků MAP (sběr potřeb, dotazníková šetření), informování s dostatečným předstihem
- zájem o konkrétní školy (jak fungují, jaké mají problémy). Zájem o zpětnou vazbu
- konkrétní/hmatatelná podpora organizací (zajištění didaktických pomůcek, další vzdělávání)
- koordinace krizových situací, viz efektivita práce RT v době epidemických opatření v souvislosti s nemocí COVID – 19
- plán aktivit implementace do konce 06/2021 byl postupně každý měsíc aktualizován s ohledem na vyvíjející se situaci v souvislosti s pandemií nemoci COVID – 19
- průběžné zjišťování potřeb
- navazování nových partnerství.
- hmatatelné výstupy projektu

- zajištění a propojení platformem MAP s požadovanými odborníky včetně spolupráce s oddělením vzdělávání a dalšími útvary v rámci MČ Praha 7

HODNOCENÍ A PODNĚTY K ŘÍDÍCÍMU VÝBORU

OSVĚDČILO SE

- Důraz na kvalitní složení ŘV
- Plánování termínů jednotlivých jednání s velkým předstihem, je tím zajištěna účast, resp. odsouhlasení termínu jednání s ročním výhledem
- Zasílání materiálů MAP na jednání s dostatečným předstihem
- On-line forma těchto setkání
- Jasná a srozumitelná prezentace aktivit projektu ze strany RT
- Per rollam hlasování

HODNOCENÍ A PODNĚTY K PRACOVNÍM SKUPINÁM

OSVĚDČILO SE

- plánování termínů jednotlivých jednání s velkým předstihem, je tím zajištěna účast, resp. odsouhlasení termínu jednání s ročním výhledem
- důraz na kvalitní složení jednotlivých PS, zvýšení aktivity garantů PS
- zájem členů PS o danou problematiku, proaktivita, přinášení nových témat, zájem o projednávaná témata.
- přesunutí setkávání z formálních prostor Úřadu MČ do neformálních prostor kavárny
- realizace setkání v on – line prostoru, i po ukončení vládních opatření v souvislosti s pandemií nemoci COVID – 19 zachování hybridní formy setkání (prezenční a on-line forma).
- zařazení aktuálních témat na jednání jednotlivých PS (flexibilita RT a garantů PS)
- navazování spolupráce mezi PS. Zatím v rámci jednorázových akcí (viz spolupráce PS pro matematickou gramotnost a PS pro předškolní vzdělávání)
- rychlá reakce RT na podněty z PS (propojení konkrétních odborníků s jednotlivými PS v případě potřeby apod.)
- snaha PS hledat řešení aktuálních problémů
- informování členů PS o aktivitách PS v rámci předmětových sekcí porad jednotlivých škol
- sdílení, ukázky dobré praxe v rámci jednání PS pro cizí jazyky a PS pro matematickou gramotnost
- doba „covidu“ přinesla na jednání PS velmi podobná témata, do budoucna je vhodné z této zkušenosti vycházet, propojovat členy jednotlivých PS, realizovat tematická setkání, která se prolínají v rámci několika pracovních skupin

<p>CO NEFUNGUJE</p> <ul style="list-style-type: none"> - průběžná aktivizace členů PS ze strany garantů jednotlivých PS (částečně probíhá pouze v rámci PS pro čtenářskou gramotnost a PS pro matematickou gramotnost) - vzájemná systematická spolupráce napříč pracovními skupinami 	<p>NÁVRHY ŘEŠENÍ</p> <ul style="list-style-type: none"> - podporovat komunikaci členů PS nejen na formální, ale také na neformální rovině - sdílení, společné mini-workshopy tematická setkání, otevřít setkání PS hostům, propojovat jednotlivá témata, podporovat informovanost o hmatatelných výstupech - realizace neformálních setkání (v MAP II je plánováno vánoční setkání ve 12/2021 a závěrečné 05/2022) - systematicky do jednání PS zařadit informovanost o tématech, které řeší jednotlivé PS - podporovat činnost platformy garantů v oblasti vzájemné informovanosti a sdílení - PS pro financování bude hledat finanční zdroje pro aktivity pracovních skupin, příp. další vhodná témata k řešení (snížení administrativy apod.)
<ul style="list-style-type: none"> - propojení PS s dalšími platformami MAP II. Někteří členové PS nemají jasné informace, jak jsou závěry (podněty, nápady, příklady dobré praxe) prezentovány na jednotlivých školách, zda se informace dostanou ke konkrétním pedagogickým pracovníkům. - PS pro financování nevyužívá svého potenciálu, její úkol nespočívá pouze ve vyhledávání zdrojů financování v návaznosti na konkrétní požadavky škol, ale také např. v možnostech hledání nástrojů pro snižování nákladů či administrativní zátěže na straně vedení škol. 	<ul style="list-style-type: none"> - prezentace konkrétních výsledků práce PS na různých úrovních - zajištění zpětné vazby členům PS - co se děje dál, ukotvení výstupů PS v kontextu projektu - přímé propojení PS s platformou školních koordinátorů, tak, aby se zvýšila míra „dosahu“ PS do jednotlivých škol - hlubší napojení MAP na vedení škol prostřednictvím vzniku PS vedoucích pracovníků - propojit PS pro financování s aktivitami např. projektu Implementace case managementu do sociálního poradenství¹⁶ - zapojit PS dle potřeby do posuzování konkrétních investičních záměrů škol a školských zařízení, a hledat možnosti finančních úspor apod. - zapojit PS do hledání možností pro snížení administrativní zátěže jednotlivých škol - napojit PS na komerční subjekty, realizovat prezentace o financování projektů v komerční sféře apod.

¹⁶ <https://www.praha7.cz/temata/operacni-programy/operacni-program-zamestnanost/>

HODNOCENÍ A PODNĚTY K ODBORNÉ PLATFORMĚ PORADY ŘEDITELŮ

OSVĚDČILO SE

- prezentace aktivit MAP vedení základních a mateřských škol (shrnutí veškerých důležitých informací). Výstižná a dostačující
- vysvětlení aktivit MAP, proč se dělají, proč MAP např. oslovuje jednotlivé školy v rámci mapování potřeb, představení přínosů jednotlivých aktivit

HODNOCENÍ A PODNĚTY KE ŠKOLNÍM KOORDINÁTORŮM

OSVĚDČILO SE

- školní koordinátoři na pozici ředitelů menších MŠ/ZŠ – možnost lepší informovanosti pedagogických sborů (porady)
- školní koordinátoři jako klíčový pracovníci pro komunikaci s realizačním týmem MAP za danou školu (sběr dat, vyhodnocení aktivit)
- spolupráce mezi jednotlivými školními koordinátory MŠ
- přímá komunikace RT se školními koordinátory jednotlivých škol. Zajištění informovanosti školních koordinátorů

CO NEFUNGUJE

- školní koordinátoři na pozici ředitelů velkých MŠ/ZŠ. Skloubení těchto dvou pozic je pracovně náročné
- propojení pozice školního koordinátora s dalšími platformami MAP.
- informování pedagogických pracovníků prostřednictvím školních koordinátorů (na některých školách).

NÁVRHY ŘEŠENÍ

- oddělení těchto dvou pozic
- zapojit školní koordinátory v rámci aktivit PS, případně propojit platformu garantů PS a platformu školních koordinátorů
- průběžně ověřovat, zda ŠK dostávají/berou si prostor na provozních poradách.
- komunikovat s vedením škol důležitost propojení školy a MAP prostřednictvím školních koordinátorů

DALŠÍ PODNĚTY

- propojení jednotlivých školních koordinátorů na formální i neformální úrovni.
- více využívat provozní porady pedagogických sborů (názvy porad v jednotlivých školách se liší podle interní směrnice) k prezentaci aktivit projektu

HODNOCENÍ A PODNĚTY KE VZDĚLÁVÁNÍ

OSVĚDČILO SE

- výběr témat dle skutečných potřeb, sběr těchto potřeb
- škála témat pro různé cílové skupiny. Témata jsou uzpůsobena jak řadovým pedagogickým pracovníkům, tak vedení mateřských a základních škol
- zaslání pozvánek a následných připomínek apod.
- výběr kvalitních lektorů
- profesionální přístup lektorů
- důraz na kvalitní organizaci
- nejlépe hodnocenou aktivitou v evaluačním období byla vzdělávací akce Katariny Železné, zaměřená na rehabilitační cvičení pro sedavá zaměstnávání

HODNOCENÍ A PODNĚTY KE SPOLUPRÁCI VŠECH SUBJEKTŮ NAPŘÍČ PROJEKTEM MAP II.¹⁷

OSVĚDČILO SE

- akce pro rodiče, realizovala se akce v MŠ Troja, je to MŠ s relativně malou kapacitou, téma bylo zvolené na základě potřeb vedení MŠ/respektive rodičů budoucích žáků MŠ. Zpětná vazba byla velmi pozitivní
- budování vzájemné důvěry, na základě které školy zřizovatele vnímají jako partnera. Důležitá je především vzájemná komunikace na dennodenní bázi. Neplánovanou formou tento vztah rozvinula i epidemie nemoci COVID-19, kdy probíhala organizace očkování učitelů ze strany
- MČ, on-line sdílení v rámci MAP, zajištění počítačů v rámci MČ, které MAP organizoval ve spolupráci s OV apod. V rámci tohoto období MAP nabízel podporu/pomoc/péči. Aktéři si uvědomují, že rozvoj vzdělávání může fungovat jen na vzájemné důvěře a v atmosféře, kdy se jednotlivé subjekty vnímají jako partneři.
- sdílení odborníků.¹⁸
- spolupráce s komerčním sektorem v rámci zajištění IT techniky pro distanční výuku.
- spolupráce s divadelním spolkem Ty-já-tr (např. interaktivní představení na téma finanční gramotnosti)
- spolupráce s vybranými autory dětské literatury v rámci podpory čtenářské gramotnosti.

CO NEFUNGUJE

- síťování rodičů.
Jedná se o slabou stránku realizace projektu. Přesto je snaha oslovit rodiče kontinuální, proběhla např. fokusní skupina, v přípravě

NÁVRHY ŘEŠENÍ

- podporovat aktivity, které vzbudí zájem/aktivitu širokého spektra rodičů
- k širšímu spektru rodičů je možné se dostat zejména prostřednictvím školy (ideálně je oslovit na třídních schůzkách)

¹⁷ <https://www.map2praha7.cz/spolupracujeme/>

¹⁸ <https://www.map2praha7.cz/sdileni-odbornici/>

<p>jsou další dvě a oslovení spolků rodičů, popř. školských rad.</p> <ul style="list-style-type: none"> - prezentace projektových aktivit širší veřejnosti - spolupráce, zapojení a proaktivita v případě některých méně aktivních ZŠ - spolupráce v území se zástupci neziskového sektoru. - systematická spolupráce v území se zástupci soukromého sektoru. 	<ul style="list-style-type: none"> - cíleně vyhledávat odborníky ze stran rodičů (jsou mezi nimi odborníci na fundraising, zaměstnanci firem poskytujících dary či sponzorství apod.) - cíleně oslovovat rodiče žáků prostřednictvím platformy školních koordinátorů či lokálního koordinátora MČ, který s MAP spolupracuje - podporovat aktivity, které vzbudí zájem/aktivitu veřejnosti - tisková beseda je RT naplánovaná na jaro 2022 - systematicky komunikovat se všemi ZŠ v území - podporovat aktivity vedoucí k systematické spolupráci se zástupci neziskových organizací - podporovat aktivity vedoucí k systematické spolupráci se zástupci komerčního sektoru
---	---

HODNOCENÍ A PODNĚTY KE KOMUNIKACI A PREZENTACI MAP

<p>OSVĚDČILO SE</p> <ul style="list-style-type: none"> - sdílení aktuálně hodnotných obsahů týkající se aktuální situace, odkazy na webináře, tipy spojené s distanční výukou a praktické informace pro rodiče - velmi pozitivně je hodnoceno logo projektu - velmi pozitivně je hodnocen web projektu - komunikace projektu prostřednictvím FB stránek - prezentace projektu na úrovni Rady a Zastupitelstva MČ Prahy 7 	
<p>CO NEFUNGUJE</p> <ul style="list-style-type: none"> - komunikace projektu směrem k široké veřejnosti při vhodné příležitosti 	<p>NÁVRHY ŘEŠENÍ</p> <ul style="list-style-type: none"> - více se prezentovat na stránkách regionálního tisku

2.3 Co podnikneme pro zlepšení, resp. jaké/jaká opatření učiníme pro efektivnější realizaci aktivit projektu? Kdo bude za opatření zodpovědný? Kdy bude/budou dokončena?

PLÁNOVANÁ OPATŘENÍ PRO ZVÝŠENÍ EFEKTIVITY PROJEKTU MAP II:

OPATŘENÍ	Zodpovědná osoba	Termín
1. V oblasti spolupráce se i nadále budeme snažit zlepšovat komunikaci v rámci svého území se všemi zřizovateli, pedagogickými i nepedagogickými pracovníky.	RT	Průběžně
2. Bude i nadále probíhat síťování učitelů, sdílení zkušeností a dobré praxe. Pracovní skupiny budou i nadále otevřené všem zájemcům, jak z řad pedagogů či odborné i laické veřejnosti.	RT	Průběžně
3. Nadále chceme o projektu informovat a s veřejností komunikovat prostřednictvím facebookového profilu projektu, webových stránek s možností zaslání novinek atd.	RT	Průběžně
4. V dalším období chceme nastavit spolupráci se soukromým sektorem.	RT	Průběžně
5. V oblasti spolupráce s neziskovým prostorem budeme prohlubovat spolupráci s již zainteresovanými subjekty působící v území MČ Praha 7, které hrají zásadní roli v rámci podpory předškolního a základního vzdělávání ve správním obvodu Prahy 7.	RT	Průběžně
6. Uvědomujeme si také, že méně aktivní školy musí být do projektu více zainteresovány pomocí soustavné a dlouhodobé spolupráce, budeme pokračovat v aktivním zasílání nabídek na aktivity, které budou mít pouze informativní charakter, nebude z nich tedy vyplývat žádný závazek či povinnost. Dále se chystáme se všemi ZŠ/MŠ v území sdílet příklady dobré praxe a tím je motivovat k aktivnímu zapojení do projektu. Za důležité považujeme školám předat informaci, že cílem sdílení zkušeností je pouze sdílet, nikoli úsilí o „unifikaci“ ZŠ/MŠ v území Prahy 7.	RT	Průběžně
7. Obecně bychom rádi podpořili proaktivitu aktérů procesu MAP II, aby v rámci setkávání ŘV, setkávání školních koordinátorů, PS i účasti na vzdělávacích akcích podporovali diskusi, vzájemné sdílení zkušeností apod.	RT	Průběžně
8. V rámci setkávání školních koordinátorů bychom rádi věnovali více prostoru předávání informací mezi jednotlivými školami o plánovaných záměrech a akcích.	RT	Průběžně
9. Pro setkání PS budeme i nadále volit méně formální prostory. Zachováme hybridní formu setkání.	RT	Průběžně
10. Do procesu síťování a propojování PS hodláme více zapojit jednotlivé guaranty PS, případně další členy PS. Chystáme realizovat neformální společné předvánoční setkání všech aktérů projektu MAP II. Rádi bychom podpořili tato neformální setkávání i v dalších	RT	Průběžně

obdobích, případně zavedení tradice těchto setkávání v území Prahy 7 i po skončení realizace projektu MAP II.		
11. V oblasti naplánovaných aktivit monitorujeme potřeby jednotlivých škol, uvědomujeme si, že tyto potřeby se v průběhu mění a nemusí odpovídat naplánovaným implementačním aktivitám, které byly do projektu MAP II přeneseny z projektu MAP I. V této souvislosti jsme připraveni zažádat o změnu v projektu dle potřeb identifikovaných v území.	RT	Průběžně
12. Usilujeme o zajištění soběstačnosti škol v oblasti realizaci společných aktivit do budoucna (viz Čtenářský maraton, Den jazyků na Sedmičce apod.) nebo sdílení odborníků, nejen sdílení know-how, ale i společná práce na realizaci konkrétních věcí a vzájemné podpory.	RT	Průběžně

2.4 Jakou podporu byste při realizaci projektu uvítali od Řídícího orgánu OP VVV/MŠMT/Odborného garanta?

Jaké konkrétní formy podpory byste uvítali při věcné realizaci projektu od Řídícího orgánu OP VVV, případně MŠMT či Odborného garanta (NPI ČR)? (Jedná se o požadavky na podporu k řešení problémů).

Komunikace a administrace ze strany ŘO probíhá standardně ve stanovených lhůtách, spolupráce s administrátorem je velmi dobrá a včasná, ať už jde o mailovou či telefonickou komunikaci. Celkově hodnotí RT projektu podporu od Řídícího orgánu a Odborného garanta, zvláště v oblasti projektového řízení, velmi kladně.

V rámci podpory jsme spokojeni s poskytovaným servisem v podobě dalšího vzdělávání, metodických seminářů, podkladů apod. Zejména nás těší, že jsme měli možnost vystoupit v 02/2021 jako příklad dobré praxi na setkání příjemců, což nám ukazuje, že aktivity projektu řídíme dobrým směrem a srozumitelně je komunikujeme směrem k našim školám i partnerům, odborným garantům a ŘO.

3. Výstupy, očekávané výsledky, udržitelnost

3.1 Jaké byly původně plánované a jaké jsou v tuto chvíli reálné výstupy z projektu MAP II? Odpovídá harmonogram zpracování výstupů harmonogramu, který je uveden v žádosti o podporu? Jaké reálné výstupy byly za dobu posledních 12 měsíců realizace projektu vytvořeny? AKT

V průběhu evaluovaného období vznikly dle harmonogramu tyto výstupy:

Průběžná sebehodnotící zpráva MAP II¹⁹

Cílem sebehodnotící zprávy je celkové formativní zhodnocení realizace projektu, tzn. zhodnocení jeho procesní i věcné stránky, konkrétně řízení projektu, realizace aktivit projektu a dosahování cílů především v oblasti rozvoje a podpory partnerství v území. Zpráva byla vytvořena evaluátorkou na základě projektové dokumentace a osobních a telefonických rozhovorů se členy realizačního týmu, řídicího výboru a pracovních skupin. Průběžná sebehodnotící zpráva zpracovaná v souladu s Postupem MAP byla schválena na ŘV dne 5. 11. 2020.

Závěrečná zpráva z fokusních skupin²⁰

Mapování současné situace v oblasti čtenářské gramotnosti, v oblasti předškolního vzdělávání či výuce cizích jazyků na území MČ Praha 7 v souvislosti s potřebami cílových skupin probíhá od počátku realizace projektu. Místní akční plány rozvoje vzdělávání II – Správní obvod Praha 7. Nejen pro lepší interpretaci a pochopení kvalitativních dat získaných z realizovaného dotazníkového šetření zaměřeného na potřeby jednotlivých škol, ale i k rozšíření a prohloubení našeho porozumění této problematice, jsme se rozhodli získat další informace prostřednictvím následného kvalitativního šetření. Konkrétní podněty z tohoto šetření plánujeme v projektu využít například jako témata k diskusi v rámci setkávání pracovních skupin projektu MAP II. Pro naše účely jsme použili výzkumnou metodu fokusních (skupinových) diskusí, která patří mezi nejzákladnější metody kvalitativního sociologického výzkumu. Jedná se o metodu získávání informací ke zvolenému tématu od skupiny osob, které sdílejí určitou zkušenost, charakteristiku nebo zájem. Zpráva bude v následujícím období doplněna o část věnovanou matematické gramotnosti, v rámci které se fokusní skupina nemohla sejít z důvodu jiných aktivit relevantních pedagogů a také pandemie Covid-19.

Demografická studie správního obvodu Praha 7²¹

V rámci projektu MAP II, zaměřeného na podporu předškolního a základního vzdělávání v území Prahy 7, byla vypracována aktualizace Demografické studie území správního obvodu Prahy (oproti původní

¹⁹ https://www.map2praha7.cz/wp-content/uploads/2020/11/Prubezna-sebehodnotici-zprava-MAP-II_final.pdf

²⁰ https://www.map2praha7.cz/wp-content/uploads/2020/11/Za%CC%81ve%CC%8Crec%CC%8Cna%CC%81-zpra%CC%81va-z-fokusni%CC%81ch-skupin_verze_1_0.pdf

²¹ https://www.map2praha7.cz/wp-content/uploads/2020/11/Za%CC%81ve%CC%8Crec%CC%8Cna%CC%81-zpra%CC%81va-z-fokusni%CC%81ch-skupin_verze_1_0.pdf

verzi rozšířená o MČ Praha - Troja). MČ Praha 7 následně zadala ještě studii vývoje obyvatelstva Prahy 7 do roku 2040, která bude sloužit mimo jiné k plánování kapacit mateřských a základních škol.

SHRNUTÍ

- Povinné výstupy projektu probíhají dle stanoveného harmonogramu.
- Na základě aktuálních potřeb, případně konkrétní poptávky ze strany MČ Praha 7 vznikají z iniciativy RT také nepovinné výstupy projektu.

3.2 Která nastavení/formáty komunikace v rámci projektu se osvědčila a čím? Co je potřeba změnit, z jakého důvodu a jak bude vypadat změna do budoucna, kdy bude realizována a kdo bude za ni zodpovědný?

Komunikační plán byl zpracován a vzat na vědomí na jednání ŘV dne 23. 10. 2019, v jehož rámci byla také zpracována aktualizace identifikace dotčené veřejnosti. Je zveřejněn na webové stránce projektu https://www.map2praha7.cz/wp-content/uploads/2020/07/Komunikac%CC%8Cni%CC%81_pla%CC%81n_MAP_II.pdf

Velmi kladně je hodnocena struktura webových stránek, jejich přehlednost i obsah, který se netýká pouze aktivit projektu, ale obsahuje i další užitečné odkazy a informace.

Pro zajištění komunikace a medializace projektu již byly zajištěny následující aktivity:

- původně používané webové stránky projektu <https://www.praha7.cz/skoly-skolky-a-map/map-ii/> již nejsou aktualizovány
- na podzim 2020 byly spuštěny nové webové stránky projektu <https://www.map2praha7.cz/> (registrovaným uživatelům jsou po schválení zasílány do e-mailu informace o zveřejněných novinkách)
- facebookový profil <https://www.facebook.com/mapIIpraha7>
- facebooková uzavřená skupina zaměřená na sdílení pedagogů ZŠ vzniklá z proaktivity členů PS <https://www.facebook.com/groups/360085748678279/>
- facebooková uzavřená skupina pro sdílení v rámci předškolního vzdělávání Školky na Sedmičce vznikla z podnětu PS pro předškolní vzdělávání <https://www.facebook.com/groups/3490734971046432>
- 2 články v lokálním periodiku Hobulet (9/2020, 12/2020), 1 článek v časopisu Troja (12/2020), 1 prezentace na facebookovém profilu MČ Troja

<https://www.map2praha7.cz/napsali-o-nas/>

- RT projektu dále zavedl vydávání tzv. dotačního zpravodaje, v němž shrnuje vždy za určité období vhodné dotační příležitosti pro školy. Tento zpravodaj je vydáván měsíčně.

<https://www.map2praha7.cz/dotacni-bulletiny-map/>

(mimo to je elektronicky posílán vedení škol, vedoucím odborů Úřadu městské části Praha 7 a Radě MČ Praha 7)

- V době distanční výuky byl pedagogům zasílán přehled dostupných on-line webinářů zaměřených na témata, vycházející z identifikovaných potřeb škol <https://www.map2praha7.cz/tipy-na-seminare-webinare-za-vyhodnou-cenu/>
- sdílený disk Google Drive (bez udávání osobních údajů, příp. jejich pseudonymizace), kam mají přístup všechny zapojené osoby včetně členů ŘV.

V tomto období nebyl využit bulletin projektu (doporučujeme v této aktivitě pokračovat, např. prostřednictvím bulletinu informovat zainteresované aktéry projektu o termínech a plánovaných aktivitách.)

Na pravidelných poradách jsou ředitelé MŠ a ZŠ informováni o realizovaných aktivitách a možnosti účasti na akcích pořádaných v rámci projektu.

O aktivitách MAP jsou informováni také představitelé MČ Praha 7, a to na týdenních pravidelných poradách vedoucích odborů, popřípadě na jednání Rady či Zastupitelstva MČ Praha 7.

Dále RT MAP rozesílá vedení škol nabídky na pořádané akce.

RT také informuje Radu, příp. Zastupitelstvo MČ Praha 7 o svých aktivitách. Ve sledovaném období se jednalo zejména o zpracování Demografické studie Prahy 7, nákupu didaktických pomůcek pro zapojené školky a školy, aktualizace Strategického rámce MAP II v části investic. Dále byl Radě v souladu s nastavenými postupy předložen ke schválení aktualizovaný Jednací řád ŘV MAP II a aktualizované složení ŘV MAP II.

RT podpořil některé školy při tvorbě medailonků škol pro potřeby předzapisů a zapisů dětí do škol a školek.

Nejvyužívanějším nástrojem komunikace RT v rámci projektu je elektronická forma komunikace. Tímto způsobem komunikuje realizační tým vůbec nejčastěji, e-mailem jsou rozesílány veškeré pozvánky, zápisy, podklady k jednání apod. Na druhou stranu se RT velmi osvědčila osobní komunikace s jednotlivými aktéry projektu, v každodenní přítomnost RT v kanceláři, osobní kontakty se zástupci škol, osobní účast na workshopech a seminářích. Osobní komunikace od počátku realizace projektu pomohla RT vybudovat si důvěru a také aktérům projektu MAP II problematiku vysvětlit blíže, popsat ji, a vytvořit prostor pro vyjasnění případných nejasností. V evaluovaném období však byly možnosti osobní komunikace ovlivněny vládními nařízeními v souvislosti s pandemií koronaviru COVID-19. Po tuto dobu byla osobní komunikace nahrazena elektronickou, kromě e-mailu byl využíván MS Teams, WhatsApp a zejména telefonickou.

Prezentace projektu dále proběhla na on-line setkání příjemců IPo MAP II v únoru 2021, kdy byl RT osloven ze strany NPI ČR, aby prezentoval aktivity MAP II na území MČ Praha 7 v rámci příkladů dobré praxe.

SHRNUTÍ

- zodpovědnost za informovanost nese RT MAP II., částečně k všeobecné informovanosti o realizaci projektu MAP II přispívá i MČ Praha 7 a zapojené MŠ/ZŠ
- aktivity naplánované v komunikačním plánu probíhaly ve sledovaném období dle předem připravovaného harmonogramu a s využitím těchto komunikačních kanálů: osobní komunikace, telefonická komunikace, elektronická komunikace, internet (sociální sítě, webové stránky), hromadné sdělovací prostředky (místní tisk)
- v průběhu sledovaného období se osvědčily nejen webové stránky projektu, ale také facebookový profil, prostřednictvím kterého realizační tým MAP II sdílel pro pedagogy hodnotné obsahy týkající se aktuální situace, odkazy na webináře, tipy spojené s distanční výukou a praktické informace pro rodiče

4. Dodatečné informace

- **V tomto oddíle budou uvedeny všechny další důležité informace nebo témata, které jsou s ohledem na autoevaluaci projektu relevantní a nebyly v předchozích kapitolách doposud obsaženy.**

Projekt MAP na území Praha 7 je v současné době již ukotveným článkem, důležitým pro rozvoj školství. V rámci projektu se podařilo vybudovat pevné vzájemné vztahy zainteresovaných subjektů na základě důvěry, podpory a efektivní spolupráce, a to především prostřednictvím proaktivity a „zápalu“ členů RT. Za důležité pro zdárnou realizaci považujeme také efektivní a úspěšné propojení dvou relativně odlišných útvarů (agendy veřejné správy vs. projektové řízení) v rámci OVPŘ.

Velmi důležitá je také konzistentní podpora ze strany vedení MČ Praha 7 a fungující propojení „politické a úřednické roviny“ MČ Praha 7. Pro oblast vzdělávání jsou tak v území jasné vize, je zřejmé, kam směřuje.

Klíčový význam má implementace a ta se daří. Školy dostávají „hmatatelné výstupy“, např. vzdělávání na míru, didaktické pomůcky dle aktuálních potřeb, možnost využití sdílených odborníků apod.

Rozvíjí se i mimoškolní sdílení. Spolupráce mezi školami byla navázána, školy mezi sebou neformálně komunikují, postupně se prohlubují sociální kontakty a vzájemná komunikace. Spolupráci v území a vzájemnou důvěru také podpořila úloha MAP v době protiepidemických opatření v souvislosti s nemocí COVID-19, například rozsáhlým dotazníkovým šetřením na téma Distanční výuka ve školách Prahy 7, (zakázka od radní pro školství MČ Praha 7), jehož se zúčastnilo na 1500 respondentů z řad žáků, rodičů a učitelů a výsledky výrazně napomohly při nastavování dalších opatření.

5. Shrnutí průběhu vnitřní evaluace

5.1 Jakým způsobem byla evaluace realizována? Kdo byl do evaluace zapojen? S kým byla evaluace diskutována?

Průběžná sebehodnotící zpráva projektu MAP II byla zpracována dle Metodiky pro vnitřní evaluaci projektů PO 3 OP VVV, verze 3.0, pro prvních 12 měsíců realizace projektu, tedy pro období 1. 8. 2020 - 31. 7. 2021 a v souladu s Evaluačním plánem projektu²².

V rámci vnitřní evaluace byly použity tyto metody:

- Sekundární analýza dat (průběžné zprávy o realizaci projektu, dokumenty vzniklé v rámci projektu MAP II, hodnotící zprávy ze vzdělávacích akcí, zápisy z jednání RT, zápisy z jednání ŘV, zápisy z jednání PS, materiály prezentované na jednání různých platforem projektu MAP II)
- 1 fokusní skupina se členy RT
- 23 individuálních hloubkových rozhovorů se členy ŘV, PS a zástupci školních koordinátorů.

Po zpracování byla vnitřní evaluační zpráva připomínkována ze strany Řídícího výboru projektu, členů pracovních skupin a školních koordinátorů. Po vypořádání připomínek byla předána Řídícímu výboru ke schválení.

²² https://www.map2praha7.cz/wp-content/uploads/2020/10/Evaluacni-plan-vstupni-zprava_-MAP-II-Praha-7.pdf