



EVROPSKÁ UNIE
Evropské strukturální a investiční fondy
Operační program Výzkum, vývoj a vzdělávání



Demografická studie



SO Praha 7



Tomáš Soukup

Šmeralova 4
170 00 Praha - Bubeneč

IČ: 73534781

Tel: +420 739 358 697

E-mail: info@vyzkumysoukup.cz

www.vyzkumysoukup.cz

Říjen 2020

Projekt „Místní akční plány rozvoje vzdělávání II – Správní obvod Praha 7“,
reg. č. CZ.02.3.68/0.0/0.0/17_047/0011690, realizuje MČ Praha 7 z finančních prostředků OP VVV a SR

Obsah

1.	Resumé – hlavní zjištění	3
2.	Metodologie	5
3.	Obyvatelstvo	7
3.1.	Celkový počet obyvatel.....	7
3.2.	Vývoj počtu obyvatel v letech 2005 - 2019	8
3.3.	Pohyb obyvatel.....	9
3.4.	Struktura obyvatel dle věku a pohlaví	10
4.	Parametry prognózy vývoje obyvatelstva	12
4.1.	Současná struktura obyvatel	12
4.2.	Plodnost.....	13
4.3.	Úmrtnost.....	16
4.4.	Migrace	17
5.	Výsledky prognózy	22
5.1.	Výsledky za SO Praha 7 bez území Bubny-Zátory.....	22
5.2.	Území Bubny – Zátory	37
6.	Plánování kapacit škol.....	41
6.1.	Mateřské školy	41
6.2.	Základní školy	45
6.3.	Základní umělecké školy	53
7.	Socioekonomická situace	54
8.	Sociální služby	56
8.1.	Senioři a OZP.....	56
8.2.	Referenční hodnoty kapacit sociálních služeb.....	58
8.3.	Statistiky OSPOD	66
8.4.	Počet dětí ve věku 0 – 17 let a pracovníků OSPOD	69
9.	Seznam tabulek, grafů a obrázků	70
10.	Zpracovatel studie.....	72

1. Resumé – hlavní zjištění

Vývoj počtu obyvatel

- Za posledních 15 let vzrostl ve spádovém území počet obyvatel o 15 %. V současnosti zde žije 45 000 osob.
- Obyvatelstvo spádového území je v porovnání s krajem i ČR výrazně mladší. Na 100 dětí do 15 let zde připadá 98 seniorů.
- Budoucí situace v demografickém vývoji se bude odvíjet od rychlosti a rozsahu plánované developerské činnosti. Zvláště na území Holešovic probíhá intenzivní bytová výstavba. Do budoucna je naplánovaná výstavba až 2 300 nových BJ.
- Pokud se postaví cca 2/3 plánovaných projektů, vzroste počet obyvatel až na 55 000.
- Vývoj v lokalitě Bubny-Zátory, kde se má postavit až 11 tis. BJ analyzujeme samostatně, neboť není známé časové hledisko. V této lokalitě by mělo žít dalších 24 tis. obyvatel.

Mateřské školy

- Souhrnné kapacity MŠ budou v příštích 20 letech dostatečné, pokud i nadále bude MŠ navštěvovat pouze 80 % dětí s trvalým bydlištěm (bez lokality Bubny – Zátory).
- Problém MŠ je ovšem jejich geografické rozložení. Zatímco na Letné budou kapacity přebývat, v Holešovicích očekáváme nedostatek (cca 100 míst).
- V lokalitě Bubny-Zátory bude potřeba minimálně 1 000 míst ve školkách. Je jasné, že takto velký počet dětí nelze umístit do školek v okolí a bude potřeba jejich nová výstavba.

Základní školy

- Souhrnná rejstříková kapacita ZŠ činí 4 133 žáků, ovšem reálná je pouze 3 700. V aktuálním školním roce ZŠ navštěvuje 3 652 žáků. Školy jsou prakticky plné.
- Počet dětí ve věku základní školní docházky v blízké budoucnosti poroste. V roce 2029 bude ZŠ navštěvovat cca 4 300 žáků (střední varianta). To je o cca 600 dětí více, než kolik činí stávající reálné kapacity škol. V případě vysoké varianty bude chybět cca 1 000 míst.

- Stávající kapacity budou nedostatečné již ve školním roce 2021/22 (pokud nedojde k vymezení dalších kmenových tříd ve stávajících budovách).
- Kapacity ZŠ budou chybět především v oblasti Holešovic.
- V rozvojové lokalitě Bubny–Zátory budou potřeba školy pro cca 3 000 žáků, tedy cca 5 větších škol (celkem 125 kmenových tříd).
- S ohledem na růst počtu dětí je záhodné navýšit i kapacitu ZUŠ a to ze stávajících cca 930 na 1 200 v roce 2025. Vývoj po roce 2030 bude ovlivněn i dětmi z lokality Bubny – Zátory, kde bude žít dalších cca 3 000 dětí, což by znamenalo dalších cca 750 žáků do ZUŠ.

Sociální služby

- Socioekonomická situace se jeví být dobrá a ukazatele odpovídají celopražskému průměru.
- V SO Praha 7 žije cca 1 100 osob, které pobírají příspěvek na péči (PnP). V příštích cca 20 letech jejich počet vzroste o cca 20 %.

2. Metodologie

Prognóza budoucího vývoje populace ve spádovém území využívá tzv. **kohortně-komponentní metodu**. Tato metoda vychází ze stávající věkové struktury obyvatel dle pohlaví a jednotek věku. Každá jednotka věku se vyznačuje svou specifickou mírou úmrtnosti, porodnosti a migrace.

Parametry modelu kohortně-komponentní metody představují věkově specifické míry plodnosti, koeficienty přežití vypočítané z podrobných úmrtnostních tabulek zvlášť pro muže a ženy, migrační saldo po jednotkách věku podle pohlaví.

Prognóza byla zpracována odděleně pro muže a ženy po jednotkách věku s výchozí věkovou strukturou k 30. 6. 2019. Po domluvě se zadavatelem je horizont prognózy stanoven na rok 2040.

Zdroje dat

Sociodemografická studie čerpá z více datových zdrojů. Primárním zdrojem **dat o obyvatelstvu** jsou statistiky vedené Českým statistickým úřadem (ČSÚ), a to jak statistiky přirozené měny, tak výsledky Sčítání lidu, domů a bytů (SLDB), které proběhlo na území České republiky v roce 2011. Tyto prameny doplňujeme podle potřeby dalšími statistickými údaji a informacemi poskytnutými zadavatelem.

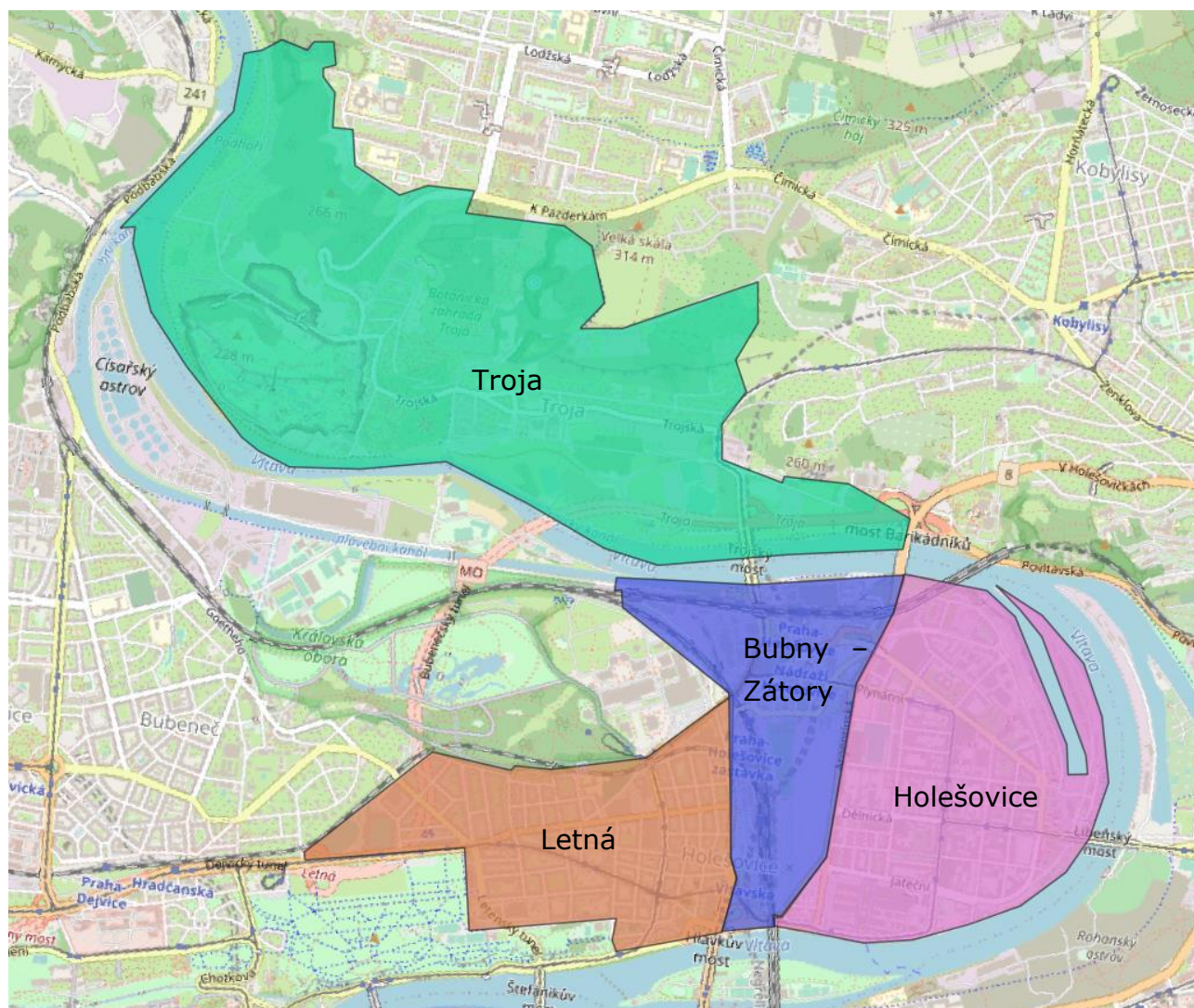
Aktualizace demografické prognózy

Demografická prognóza představuje výhled do budoucna, platný k aktuálnímu okamžiku a v případě, že se předpokládané trendy skutečně naplní. Doporučujeme proto demografickou prognózu aktualizovat, a to pravidelně **po třech až čtyřech letech**, a navíc za situace, kdy se objeví **nepředvídaná okolnost** – např. změna územního plánu, velký developer, se kterým se nepočítalo, či jiná změna, která ovlivní atraktivnost zdejšího bydlení a škol (např. nový významný zaměstnavatel, nové dopravní napojení na město apod.).

Po dohodě se zadavatelem pracuje demografická studie s následujícími variantami:

1. Vysoká varianta pro celé spádové území
2. Střední varianta pro celé spádové území
3. Nízká varianta pro celé spádové území
4. Orientační střední varianta pro lokality:
 - Letná
 - Holešovice (včetně nynějších cca 500 obyvatel z Bubny-Zátory)
 - Troja
5. Dlouhodobá prognóza pro území Bubny-Zátory.

Obr. č. 1 Vymezení lokalit



Zdroj: Výzkumy Soukup

3. Obyvatelstvo

3.1. Celkový počet obyvatel

Podle ČSÚ žilo k 31. 12. 2019 ve spádovém území **46 652 obyvatel**. Tento údaj zahrnuje osoby hlášené k trvalému pobytu a cizince s povolením k dlouhodobému pobytu.

Tab. č. 1 Celkový počet obyvatel, 2019

	Počet obyvatel
Holešovice	18 208
Letná	27 018
Troja	1 426
Celkem	46 652

Zdroj: ČSÚ

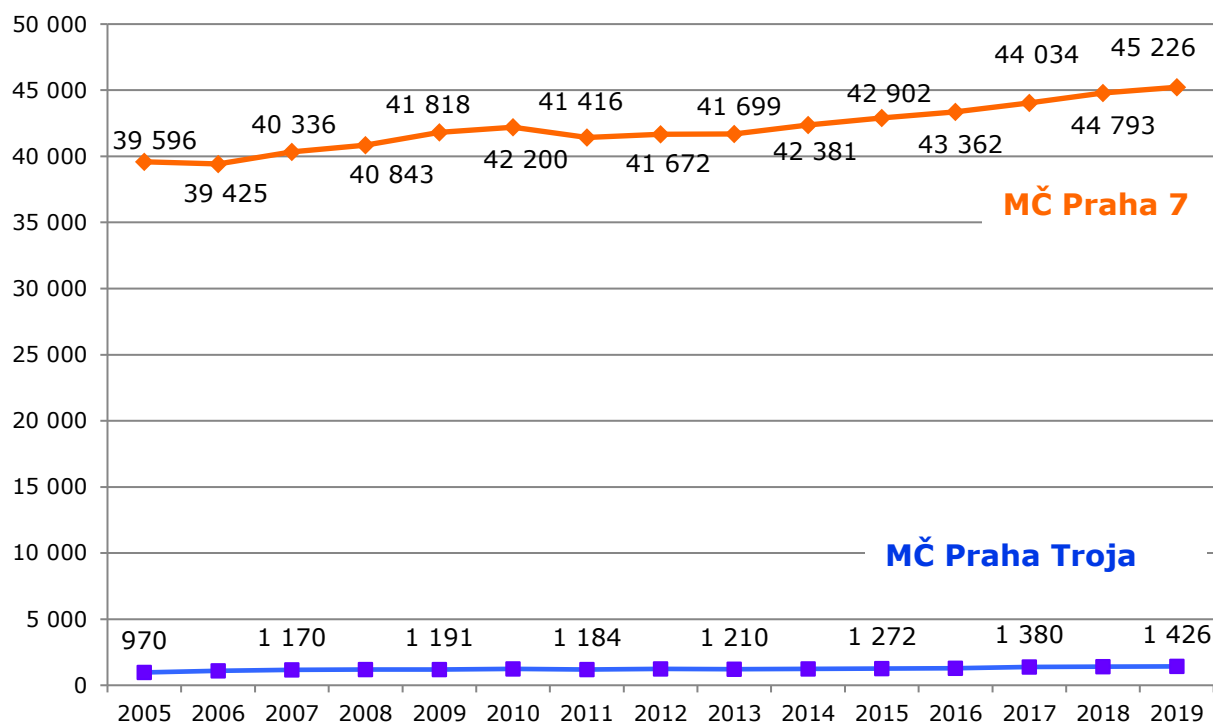
Poznámka:

Demografická studie a prognóza pracuje s údaji o obyvatelích, kteří mají ve spádovém území hlášený trvalý pobyt. Rovněž zahrnuje cizince, kteří zde mají hlášený pobyt (získali povolení k pobytu v ČR na dobu delší než 90 dnů). Pokud není specifikováno jinak, všechny údaje o počtu obyvatel se vztahují k takto evidovaným osobám.

3.2. Vývoj počtu obyvatel v letech 2005 - 2019

Počet obyvatel ve spádovém území mezi lety 2005 a 2019 vzrostl o 6 086 osob, což představuje **nárůst o 15 %**. Nárůst je patrný v průběhu celého období.

Graf č. 1 Vývoj počtu obyvatel s hlášeným trvalým pobytem



Zdroj: ČSÚ

3.3. Pohyb obyvatel

Jak již bylo uvedeno výše, ve spádovém území vzrostl od konce roku 2005 do konce roku 2019 **počet obyvatel o 6 086 osob**. Za nárůstem počtu obyvatel stojí kombinace vysokého kladného salda migrace a s odstupem času i zvýšené porodnosti.

Tab. č. 2 Pohyb obyvatel, 2005 – 2019, spádové území

Období	Narození	Zemřelí	Přistěhovaní*	Vystěhovaní*	Přírůstek stěhováním	Celkový přírůstek	Stav k 31.12.
2005	453	573	2 245	2 021	224	104	40 566
2006	434	490	2 518	2 501	17	-39	40 527
2007	470	528	4 085	3 048	1 037	979	41 506
2008	513	521	3 642	3 104	538	530	42 036
2009	531	542	3 542	2 558	984	973	43 009
2010	554	478	3 265	2 913	352	428	43 437
2011	552	484	2 750	2 764	-14	54	42 600
2012	553	471	3 095	2 877	218	300	42 900
2013	521	472	2 815	2 855	-40	9	42 909
2014	594	434	3 193	2 647	546	706	43 615
2015	634	383	2 941	2 633	308	559	44 174
2016	640	423	2 959	2 696	263	480	44 654
2017	623	426	3 247	2 684	563	760	45 414
2018	657	357	3 291	2 810	481	781	46 195
2019	658	394	3 109	2 916	193	457	46 652
Ø 2015 – 19	642	397	3 109	2 748	362	607	45 418
Událostí na 1 000 obyvatel, 2015 - 19	14,1	8,7	68,5	60,5	8,0	13,4	1000,0

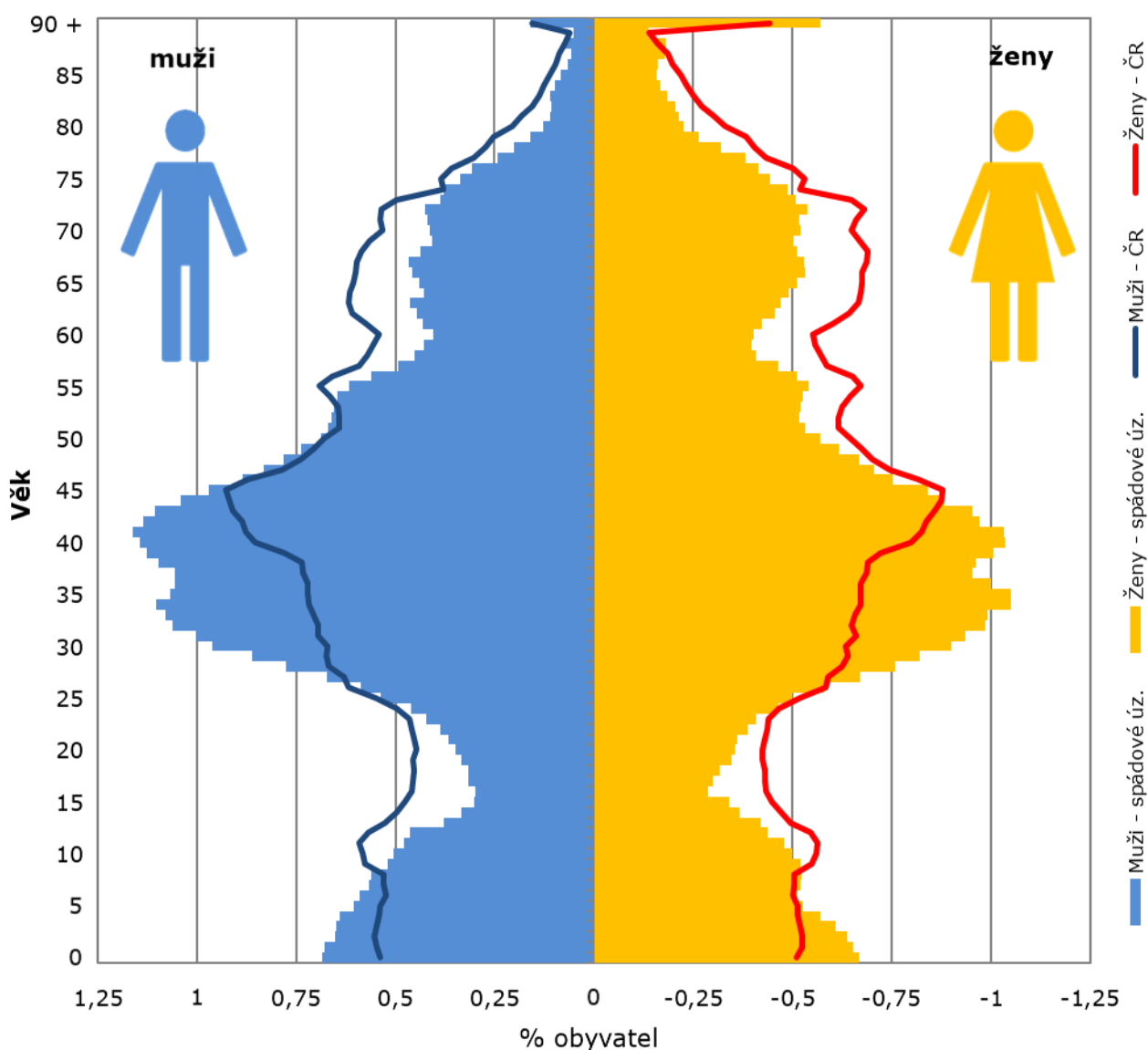
Zdroj: ČSÚ

* Pouze z a mimo MČ Praha 7 a Troji, nikoliv v rámci MČ

3.4. Struktura obyvatel dle věku a pohlaví

Strom života graficky znázorňuje věkovou strukturu obyvatelstva spádového území a ukazuje srovnání s věkovou strukturou obyvatel kraje, navíc v rozdělení dle pohlaví. Muži tvoří 50 % z celkového počtu obyvatel.

Graf č. 2 Strom života, 31.12.2019



Zdroj: ČSÚ

Věková struktura obyvatel spádového území se oproti ČR liší. Výrazně převažují lidé ve věku 25 – 45 let a jejich děti ve věku 0 – 10 let. Ostatní věkové skupiny jsou zastoupeny podprůměrně. Nadprůměrné zastoupení lidí ve věku 25 – 45 let svědčí o vysoké míře migrace v posledních 10 letech a rovněž o generační obměně obyvatel.

Populace ve spádovém území je v porovnání s krajem **i ČR mladší**. Na 100 dětí do 15 let zde připadá 98 seniorů starších 65 let. Nejmladší populace žije v lokalitě Troja.

Tab. č. 3 Srovnání skladby obyvatelstva podle věku – rok 2019

	Obyvatelstvo ve věku			Celkem	% obyvatel ve věku			Index stáří
	0 – 14	15 – 64	65 a více		0 – 14	15 – 64	65 a více	
Holešovice	2 707	12 749	2 752	18 208	15 %	70 %	15 %	102
Letná	4 585	18 009	4 424	27 018	17 %	67 %	16 %	96
Troja	307	883	236	1 426	22 %	62 %	17 %	77
Spádové území	7 599	31 641	7 412	46 652	16 %	68 %	16 %	98
Praha	210 847	862 264	251 166	1 324 277	16 %	65 %	19 %	119
ČR	1 710 202	6 852 107	2 131 630	10 693 939	16 %	64 %	20 %	125

Zdroj: ČSÚ, stav k 31.12.2019

Poznámka:

Index stáří udává poměr osob starších 65 let k počtu osob ve věku 0 – 14 let, vynásobený 100.

4. Parametry prognózy vývoje obyvatelstva

Budoucí vývoj počtu a struktury obyvatelstva závisí na čtyřech faktorech:

- na současné struktuře obyvatel podle věku a pohlaví (východisko),
- na vývoji porodnosti,
- na vývoji úmrtnosti,
- na vývoji migrace.

Statistické upozornění:

Je třeba upozornit, že prognóza je platná pouze za podmínky, že nastanou předpokládané trendy popsané níže. Z tohoto důvodu počítáme s variantními řešeními zohledňujícími mimo jiné i různé modely budoucí bytové výstavby.

4.1. Současná struktura obyvatel

Prognóza vychází ze struktury obyvatel podle pohlaví a věku k 30. 6. 2019, evidované ČSÚ. Zahrnuje obyvatele s trvalým či dlouhodobým pobytem v obci (tedy včetně cizinců).

4.2. Plodnost

Při tvorbě prognostických modelů zohledňujeme u plodnosti dva základní parametry:

- budoucí úroveň plodnosti, která je vyjádřena úhrnnou plodností
- plodnost žen v závislosti na jejich věku, tj. věkový profil plodnosti

Úhrnná plodnost

Na 1 matku žijící ve spádovém území připadá v průměru 1,59 narozených dětí (průměr za poslední 3 roky) a v posledních letech je patrný nárůst. Úhrnná plodnost do značné míry souvisí s migrací a bytovou výstavbou. To se potvrdilo i zde. Nejvyšší úhrnná plodnost panuje v Holešovicích, kde aktuálně probíhá relativně vysoká bytová výstavba. Naopak v lokalitě Letná se staví relativně méně a úhrnná plodnost je z celého spádového území nejnižší.

Tab. č. 4 Úhrnná plodnost*

	2017	2018	2019	Ø 2017-19
Holešovice	1,53	1,69	1,66	1,62
Letná	1,56	1,54	1,63	1,57
Troja	1,53	2,26	1,03	1,61
Celkem Spádové území	1,55	1,60	1,63	1,59
Praha	1,55	1,56	1,52	1,54
ČR	1,69	1,71	1,71	1,70

Zdroj: ČSÚ * Počet živě narozených dětí na matku.

Parametry plodnosti pro prognózu

Z předchozích zkušeností víme, že úhrnná plodnost je vždy krátkodobě vyšší v nově realizované výstavbě než ve stávající zástavbě. Po cca 5 letech od dokončení výstavby úhrnná plodnost ovšem klesá. S ohledem na pokračující intenzivní bytovou výstavbu především v lokalitě Holešovice očekáváme i do budoucna nadprůměrné hodnoty úhrnné plodnosti ve srovnání s celou Prahou.

Tab. č. 5 Úhrnná plodnost - varianty vývoje použité v prognóze

	2020-24	2025-29	2030-34	2035 - 40
Holešovice – střední v.	1,65	1,65	1,65	1,65
Letná – střední v.	1,60	1,60	1,60	1,60
Troja – střední v.	1,60	1,60	1,60	1,60
Spádové území – vysoká v.	1,65	1,70	1,70	1,70
Spádové území – nízká v.	1,55	1,50	1,50	1,50

Zdroj: odhad Výzkumy Soukup

Bubny–Zátory představují zcela novou zástavbu. Výstavba půjde postupně a rozložili jsme ji na 30 let. V první dekádě očekáváme nejvyšší úhrnnou plodnost, a to na úrovni 2,4 dětí na matku. Postupně úhrnná plodnost klesne až na 1,50 dětí na matku.

Tab. č. 6 Úhrnná plodnost – prognóza pro Bubny - Zátory

	1. dekáda	2. dekáda	3. dekáda	4. dekáda
Bubny - Zátory	2,40	2,15	1,85	1,50

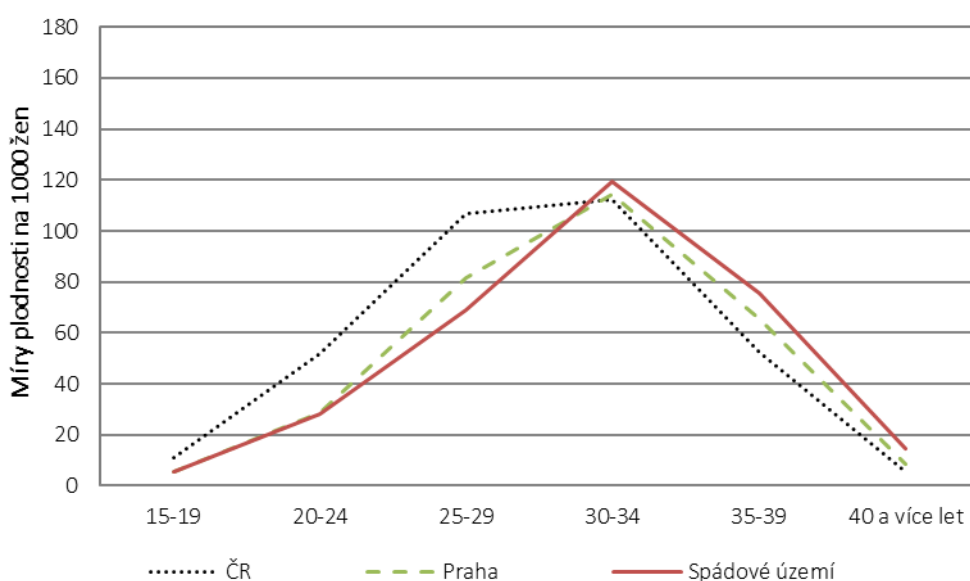
Zdroj: odhad Výzkumy Soukup

Míra plodnosti podle věku matky

Pro účely prognózy budoucího demografického vývoje je důležitá jak celková úhrnná plodnost, tak i její věkový profil (věk žen rodiček). Z níže uvedeného grafu je patrné, že ve spádovém území se nejvíce dětí rodí ženám v rozmezí 30 – 34 let.

Pro stanovení prognózy budoucího vývoje plodnosti budeme používat věkový profil plodnosti ve spádovém území. Přitom předpokládáme, že se bude věk matek při narození dítěte mírně zvyšovat, ovšem výrazně pomaleji, než tomu bylo na přelomu 20. a 21. století.

Graf č. 3 Míry plodnosti podle věku matky, 2017 - 2019



Zdroj: ČSÚ, výpočet Výzkumy Soukup

4.3. Úmrtnost

Pro odhad úmrtnosti vycházíme z podrobných úmrtnostních tabulek pro muže a ženy za období 2017 - 2018, vypočítaných pro hl. m. Prahu.

Do budoucna očekáváme další prodlužování naděje dožití a pro všechny varianty počítáme stejnou délku naděje dožití.

Tab. č. 7 Střední délka života při narození, Praha

	Muži	Ženy
2017 - 2018 – současný stav	78,25	82,95
Prognóza	79,0	83,7

Zdroj: ČSÚ, odhad Výzkumy Soukup

4.4. Migrace

Na regionální úrovni je budoucí vývoj často ovlivněn spíše migrací než porodností či úmrtností. Odhadování budoucí migrace je velmi komplikované. Na lokální úrovni může mít na migraci vliv tolik aspektů, že není možné je všechny předvídat¹. Nezohledněním migrace bychom se ale mohli dopustit většího zkreslení, než když započítáme její ne zcela přesný odhad.

Bytová výstavba

Dle údajů ČSÚ se ve spádovém území mezi lety 2010 – 2019 postavilo 1 405 bytů. Roční průměr za posledních pět let činí 188 bytů.

Tab. č. 8 Bytová výstavba v minulých letech

Rok	MČ Praha 7	MČ Praha-Troja	Spádové území
2010	67	2	69
2011	83	15	98
2012	84	19	103
2013	65	1	66
2014	127	0	127
2015	30	6	36
2016	217	3	220
2017	335	1	336
2018	166	6	172
2019	177	1	178
Celkem	1 351	54	1 405
Roční ø 2015-19	185	3	188

Zdroj: ČSÚ

¹ Jak se bude vyvíjet ekonomická situace, zda bude zájem o bydlení v obci, jak se z pohledu migrace budou chovat rozvedení, zda se plánovaná výstavba nezpzdí...

Budoucí vývoj migrace – souvislosti

Budoucí vývoj migrace ovlivní tři důležité faktory:

A) Nová bytová výstavba

V současné době mají pracovníci Odboru rozvoje a péče o veřejný prostor MČ Prahy 7 informaci o 22 větších developerských projektech. Dále lze očekávat pokračující trend přestaveb půd (cca 40 BJ ročně) a zástavbu menšího rozsahu v Troji. Celkově tak **vysoká varianta očekává výstavbu 4 tis. nových BJ v příštích 20 letech**. Vedle toho se zde nachází území **Bubny–Zátory**, kde podle studie IPR může vzniknout dalších téměř **11 tis. nových bytů**. S těmi ovšem pracujeme samostatně.

B) Vnitřní poptávka po bydlení a vnitřní nabídka bytů

Vnitřní poptávku definujeme jako byty pro mladistvé, kteří se budou osamostatňovat od rodičů. Vnitřní nabídku pak jako byty uvolněné po zemřelých. Situace se bude v jednotlivých lokalitách lišit. Na Letné bude vnitřní poptávka převyšovat nabídku o cca 400 BJ, v Holešovicích o 160 BJ. V Troji bude situace vyrovnaná.

C) Atraktivita MČ pro bydlení a krátkodobý pronájem

MČ Praha 7 i Troja jsou velmi atraktivní pro bydlení. Dosvědčuje to vysoké kladné saldo migrace. Z analýzy migrace ovšem vystupují dva problematické okruhy. Prvním je větší míra vystěhovávání rodin s malými dětmi. Mezi počtem narozených a počtem šestiletých dětí o šest let později lze pozorovat úbytek cca 15 %. Druhým problémem jsou byty užívané za účelem krátkodobého pronájmu. Ze statistik toku bytů odhadujeme, že cca 15 % nově postavených (či uvolněných bytů po zemřelých), je využíváno pro krátkodobý pronájem. S těmito trendy v budoucí prognóze počítáme.

Odhad budoucí migrace

Na základě podkladů od zadavatele, dosavadního vývoje a našeho expertního odhadu stanovujeme níže uvedené parametry migrace.

Tab. č. 9 Parametry budoucí migrace pro roky 2020 - 2040

Varianta	Bytová výstavba	Vnitřní nabídka a poptávka po bydlení	Odhad salda migrace ²	Načasování
Holešovice	cca 2 250 BJ	- 165 BJ (zvláště po roce 2030)	3 800	Průběžně
Letná	cca 525 BJ	- 415 BJ (zvláště po roce 2030)	200	Průběžně, do roku 2028 nárůst, poté pokles
Troja	cca 225 BJ	- 60 BJ	300	Průběžně
Spádové území – vysoká varianta	cca 4 000 BJ	- 650 BJ	6 000	Průběžně
Spádové území – střední varianta	cca 3 000 BJ	- 650 BJ	4 300	Průběžně
Spádové území – nízká varianta	cca 2 000 BJ	- 650 BJ	2 500	Průběžně
Bubny-Zátory*	cca 10 800 BJ	- 2 600 BJ	14 700	Výstavba rozdělena rovnoměrně do 30 let, dalších 6 let sledujeme vývoj

Zdroj: Zadavatel, odhad Výzkumy Soukup; * 36 let od první kolaudace

Vysoká varianta bez území Bubny-Zátory počítá, že se postaví všechny známé developerské projekty do roku 2040 (4 000 BJ), včetně těch, které zatím nejsou jisté. Po započítání vnitřní nabídky a poptávky po bydlení celkové saldo migrace dosáhne v součtu cca 6 000 osob.

Nízká varianta prognózy předpokládá, že se během příštích 20 let stihne postavit pouze polovina známých developerských záměrů. Celkové saldo migrace odhadujeme na 2 500 osob.

Střední varianta počítá s migrací 4 300 osob.

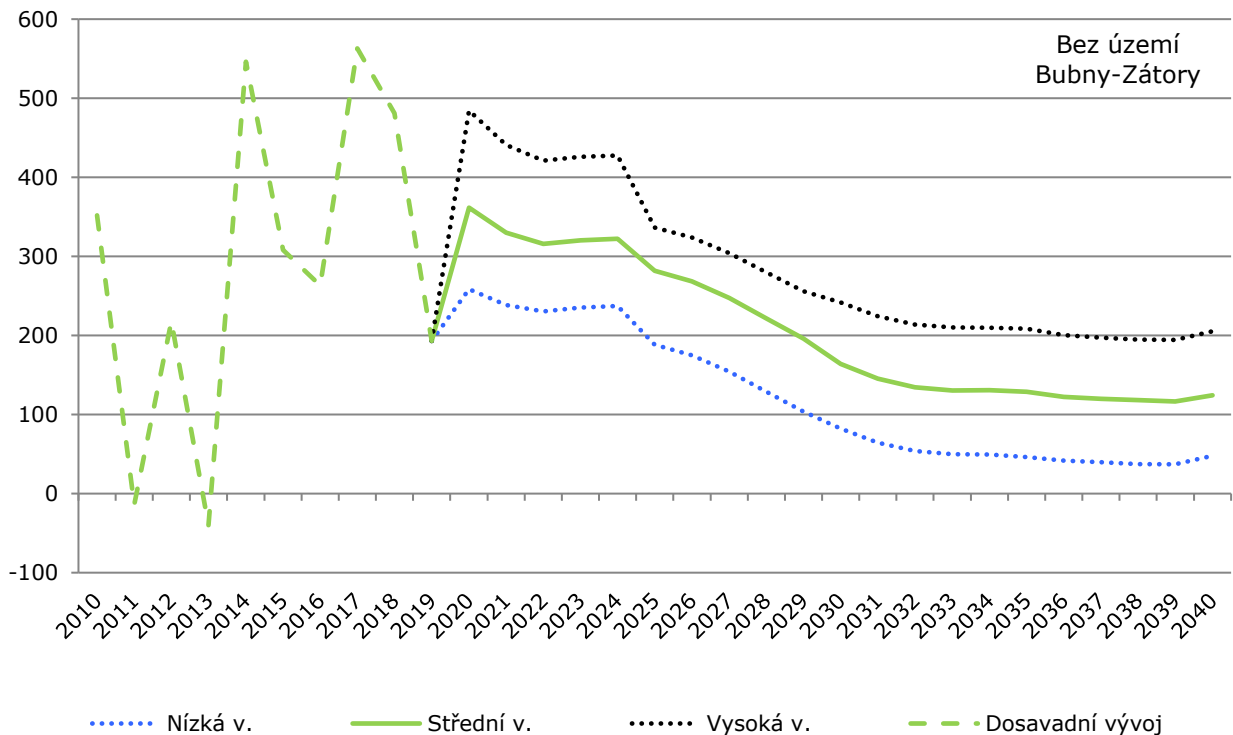
Poznámka:

Území Bubny-Zátory počítáme samostatně a výchozím stavem je rok první kolaudace. Odhadujeme, že výstavba celého území potrvá 30 let.

² Protože narozené počítáme samostatně, je saldo migrace nižší než tzv. ekvivalentní osoby (EO) počítané pro inženýrské sítě.

Pro doplnění uvádíme i načasování salda migrace (bez území Bubny-Zátory). Z grafu je patrné, že vysoké saldo migrace z posledních let bude v příštích letech pokračovat, ale postupně se bude snižovat. Důvodem relativního poklesu není pokles bytové výstavby, ale nárůst vnitřní poptávky, kdy po roce 2025 začne hledat bydlení více mladistvých, než kolik se uvolní bytů po zemřelých.

Graf č. 4 Načasování salda migrace



Zdroj: výpočet Výzkumy Soukup

Věková struktura migrace

Do prognózy vývoje věkové struktury obyvatel započítáváme jak celkovou intenzitu migrace, tak i věkový profil přistěhovalých a vystěhovalých osob za roky 2017 až 2019.

Z přehledu je jasně patrné, že do spádového území se stěhují především lidé ve věku 25 - 34 let. Zároveň je patrné, že se vystěhovávají lidé zhruba ve stejném věkovém rozmezí 25 - 39 let, s malými dětmi do 4 let.

Struktura migrace v Troji je mírně odlišná od Holešovic či Letné. Do Troji se stěhují mírně starší a častěji s malými dětmi. Proto u Troji počítáme s věkovou strukturou přímo pro Troju.

Tab. č. 10 Věková struktura migrace 2017 – 2019, spádové území

Věk	Přistěhovalí	Vystěhovalí
0 - 4	7 %	10 %
5 - 9	5 %	6 %
10 - 14	2 %	3 %
15 - 19	5 %	4 %
20 - 24	11 %	9 %
25 - 29	20 %	13 %
30 - 34	18 %	15 %
35 - 39	11 %	12 %
40 - 44	7 %	9 %
45 - 49	5 %	6 %
50 - 54	3 %	4 %
55 - 59	2 %	3 %
60 - 64	2 %	3 %
65 - 69	1 %	2 %
70 - 74	1 %	1 %
75 - 79	0 %	1 %
80 - 84	0 %	0 %
85+	0 %	0 %
Celkem	100 %	100 %

Zdroj: ČSÚ

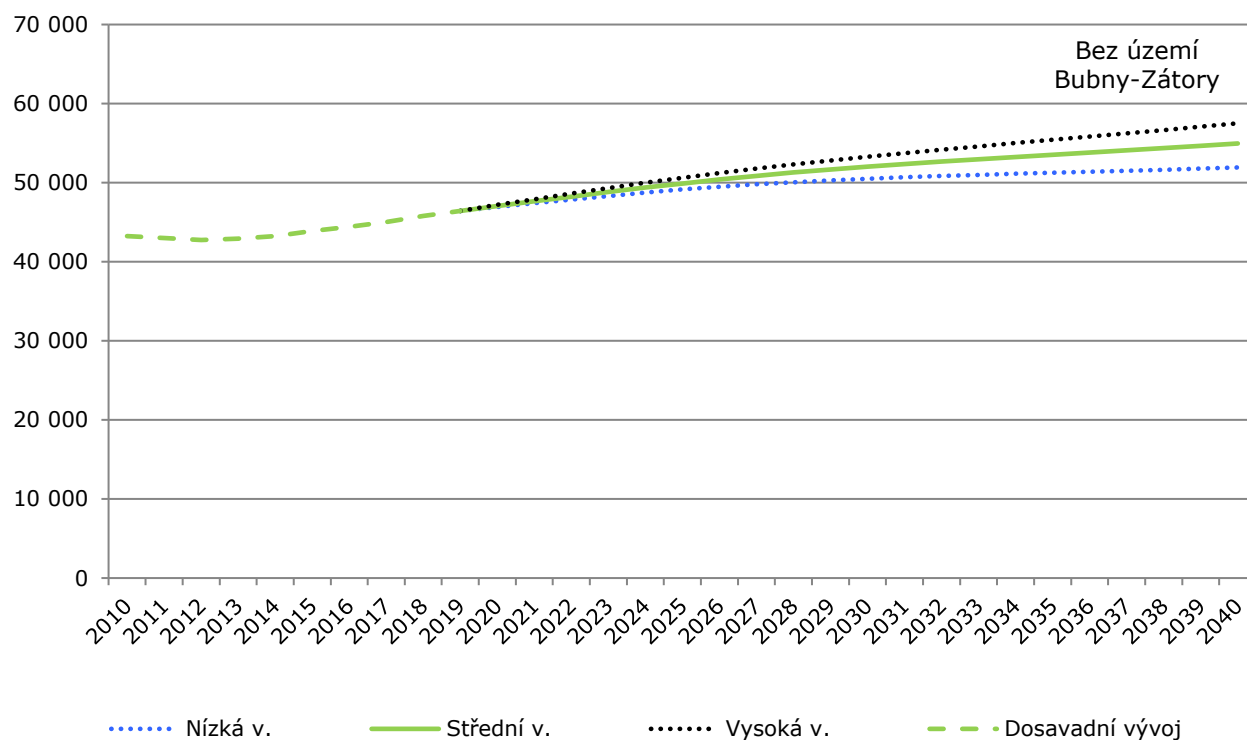
5. Výsledky prognózy

5.1. Výsledky za SO Praha 7 bez území Bubny-Zátory

Na základě výše uvedených parametrů byl proveden modelový výpočet vývoje počtu a struktury obyvatel spádového území.

Pokud se naplní shora uvedené předpoklady, lze očekávat, že celkový počet obyvatel poroste, a to především z důvodu kombinace intenzivní bytové výstavby a přirozeného přírůstku. Dle střední varianty bude v roce 2040 žít ve spádovém území cca 55 000 obyvatel. To je o cca 9 tis. obyvatel více než nyní.

Graf č. 5 Vývoj celkového počtu obyvatel dle prognózy



Zdroj: výpočet Výzkumy Soukup

Poznámka:

Na výši migrace mají vliv jak vnitřní faktory (např. nabídka pozemků k výstavbě, regulace...), tak i ekonomická situace obyvatel či bytová výstavba. Doporučujeme proto situaci monitorovat a provádět pravidelnou aktualizaci demografické studie.

Pro doplnění uvádíme vývoj ve střední variantě i pro jednotlivé lokality. Nejvíce naroste počet obyvatel v Holešovicích (+ 6 tis.). Nárůst bude probíhat plynule v průběhu celého období.

Tab. č. 11 Vývoj celkového počtu obyvatel

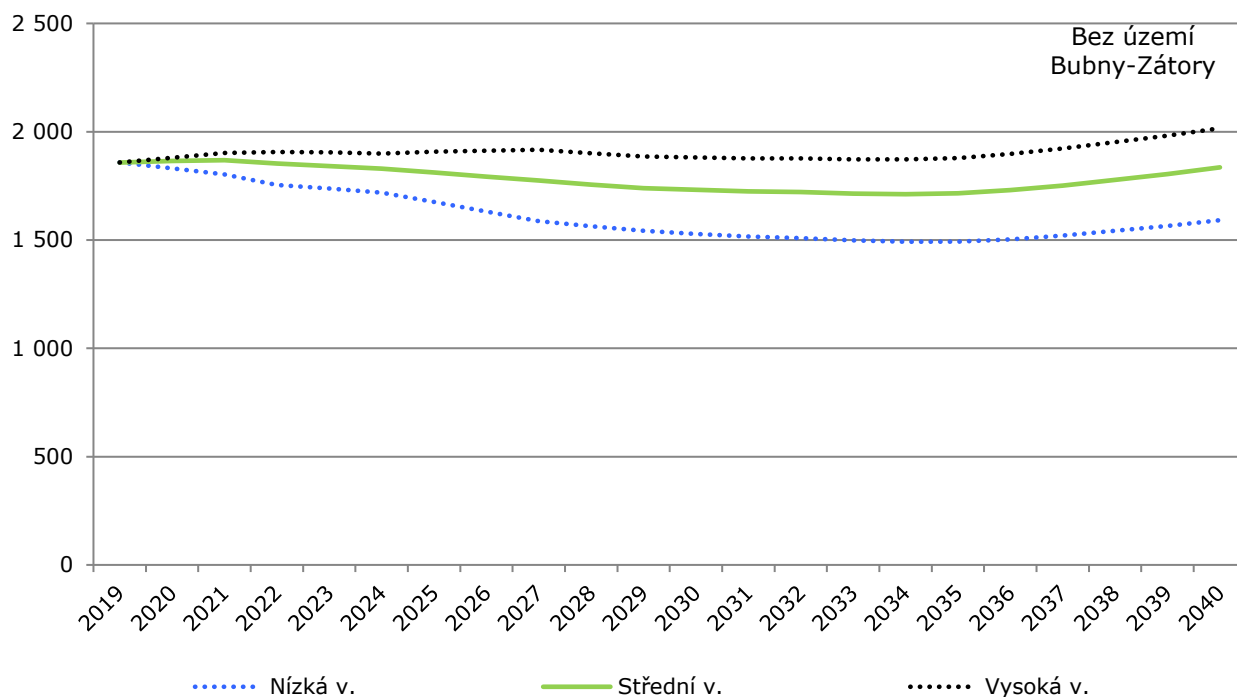
	2020	2022	2024	2026	2028	2030	2032	2034	2036	2038	2040
Holeš.	18 421	19 166	19 930	20 617	21 264	21 854	22 400	22 920	23 407	23 874	24 331
Letná	27 148	27 525	27 871	28 166	28 381	28 510	28 572	28 610	28 669	28 754	28 867
Troja	1 488	1 543	1 577	1 608	1 636	1 661	1 686	1 710	1 727	1 738	1 756
Celkem*	47 057	48 234	49 378	50 391	51 281	52 026	52 657	53 239	53 803	54 366	54 954

Zdroj: výpočet Výzkumy Soukup; vzhledem k zaokrouhlení se mohou celkové součty mírně lišit;

* střední varianta prognózy

Počet dětí do dvou let věku se bude ve střední variantě pohybovat okolo 1 800 po celé sledované období. V jednotlivých lokalitách ovšem proběhne odlišný vývoj. Zatímco v Holešovicích mírně naroste, počet dětí v lokalitě Letná mírně klesne.

Graf č. 6 Vývoj počtu dětí do dvou let věku



Zdroj: výpočet Výzkumy Soukup

Tab. č. 12 Vývoj počtu obyvatel ve věku 0 – 2 roky

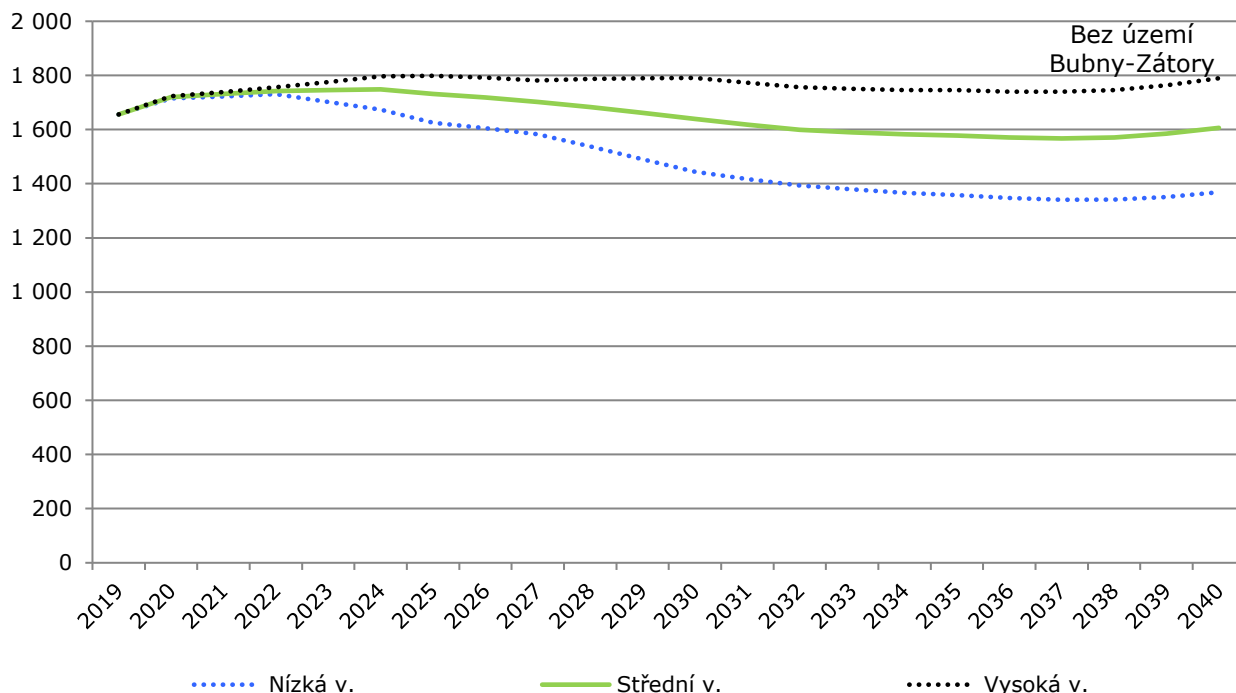
	2020	2022	2024	2026	2028	2030	2032	2034	2036	2038	2040
Holeš.	763	801	813	815	809	802	797	788	791	808	826
Letná	1 047	1 004	969	932	900	882	875	870	883	912	947
Troja	55	48	47	46	47	48	50	53	56	58	61
Celkem*	1 865	1 853	1 829	1 793	1 756	1 732	1 721	1 711	1 730	1 778	1 835

Zdroj: výpočet Výzkumy Soukup; vzhledem k zaokrouhlení se mohou celkové součty mírně lišit;

* střední varianta prognózy

Počet **tří až pětiletých dětí**, tj. potenciálních žáků MŠ, se v příštích pěti letech bude pohybovat okolo 1 750. Po roce 2025 očekáváme pokles až na úroveň cca 1 600. Rovněž i u této věkové kategorie očekáváme mírný nárůst v Holešovicích a pokles na Letné. Počet dětí v Troji se bude pohybovat po celé období mezi 50 – 60.

Graf č. 7 Vývoj počtu dětí ve věku 3 - 5 let



Zdroj: výpočet Výzkumy Soukup

Tab. č. 13 Vývoj počtu obyvatel ve věku 3 – 5 let

	2020	2022	2024	2026	2028	2030	2032	2034	2036	2038	2040
Holeš.	677	699	752	766	770	766	755	749	740	734	745
Letná	982	984	940	900	861	823	792	780	775	779	802
Troja	61	60	57	53	52	51	52	53	55	57	60
Celkem*	1 720	1 743	1 749	1 719	1 683	1 639	1 599	1 582	1 570	1 571	1 607

Zdroj: výpočet Výzkumy Soukup; vzhledem k zaokrouhlení se mohou celkové součty mírně lišit;

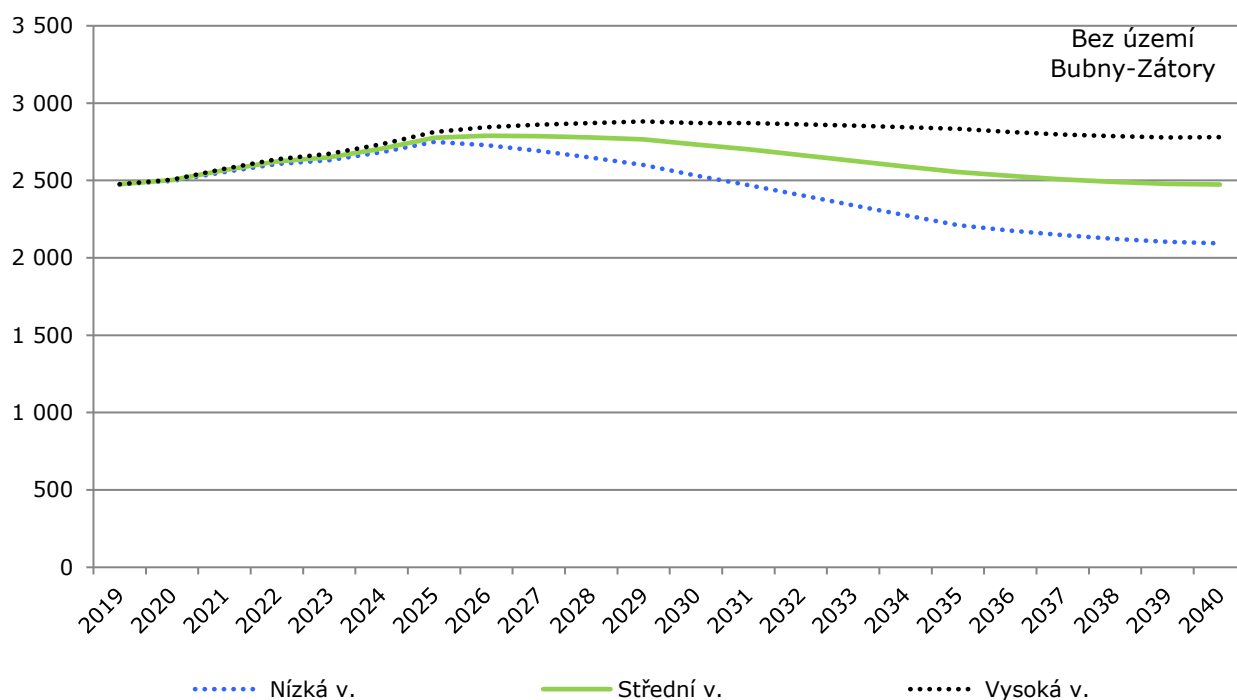
* střední varianta prognózy

Poznámka:

I s ohledem na demografický vývoj v jednotlivých lokalitách by bylo záhodné zvýšit prostupnost území Bubny–Zátory, aby děti z Holešovic mohly navštěvovat školky na Letné.

Počet dětí ve věku 6 – 10 let, tzn. potenciálních žáků prvního stupně základní školní docházky, s trvalým bydlištěm ve spádovém území, do roku 2026 naroste o cca 300 dětí. Po roce 2026 očekáváme mírný pokles a vrácení se na dnešní úroveň cca 2 500 dětí.

Graf č. 8 Vývoj počtu dětí ve věku 6 - 10 let



Zdroj: výpočet Výzkumy Soukup

Tab. č. 14 Vývoj počtu obyvatel ve věku 6 - 10 let

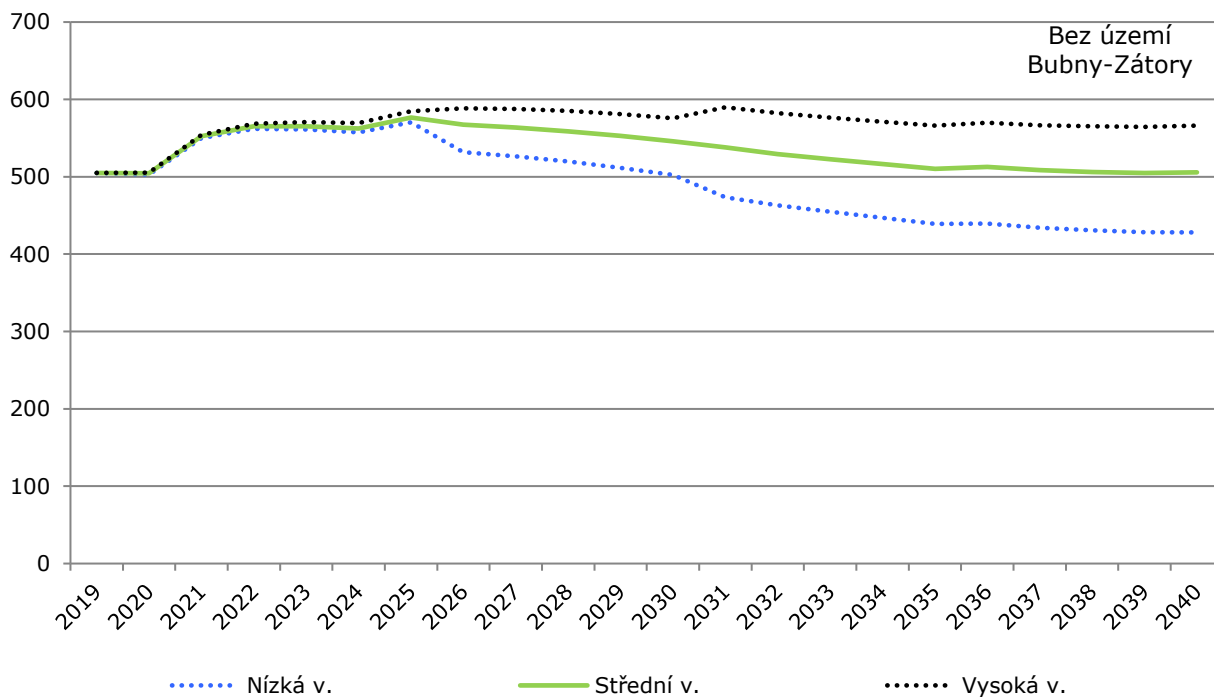
	2020	2022	2024	2026	2028	2030	2032	2034	2036	2038	2040
Holeš.	845	957	1 060	1 147	1 193	1 231	1 235	1 227	1 211	1 196	1 182
Letná	1 531	1 531	1 514	1 526	1 469	1 396	1 327	1 262	1 216	1 192	1 187
Troja	127	134	131	116	114	105	103	102	102	103	105
Celkem*	2 503	2 622	2 705	2 789	2 777	2 732	2 665	2 591	2 529	2 491	2 474

Zdroj: výpočet Výzkumy Soukup; vzhledem k zaokrouhlení se mohou celkové součty mírně lišit;

* střední varianta prognózy

Pro doplnění uvádíme i orientační odhad počtu **šestiletých** dětí, tj. potenciálních žáků prvních tříd ZŠ. Jejich počet se po většinu sledovaného období bude pohybovat okolo 550 a po roce 2030 očekáváme mírný pokles.

Graf č. 9 Vývoj počtu šestiletých dětí



Zdroj: výpočet Výzkumy Soukup

Tab. č. 15 Vývoj počtu obyvatel ve věku 6 let

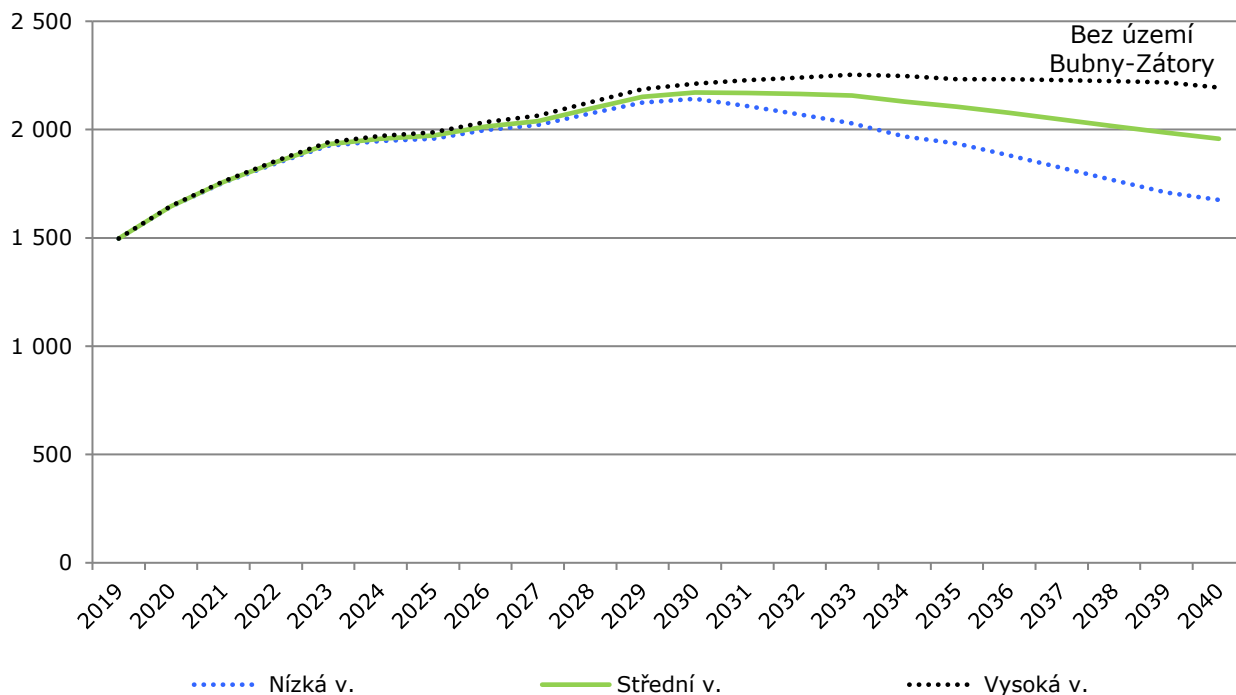
	2020	2022	2024	2026	2028	2030	2032	2034	2036	2038	2040
Holeš.	187	228	221	247	251	252	250	246	245	240	238
Letná	288	315	317	301	289	275	261	251	249	246	247
Troja	29	22	25	20	19	19	19	19	19	20	21
Celkem*	504	565	562	567	559	546	529	516	513	506	505

Zdroj: výpočet Výzkumy Soukup; vzhledem k zaokrouhlení se mohou celkové součty mírně lišit;

* střední varianta prognózy

Počet dětí ve věku 11 – 14 let, tj. potenciálních žáků druhého stupně ZŠ, bude dle střední varianty do roku 2030 výrazně růst. Ze současných cca 1 500 vzroste na cca 2 200. Po roce 2033 ovšem očekáváme začátek poklesu.

Graf č. 10 Vývoj počtu dětí ve věku 11 - 14 let



Zdroj: výpočet Výzkumy Soukup

Tab. č. 16 Vývoj počtu obyvatel ve věku 11 – 14 let

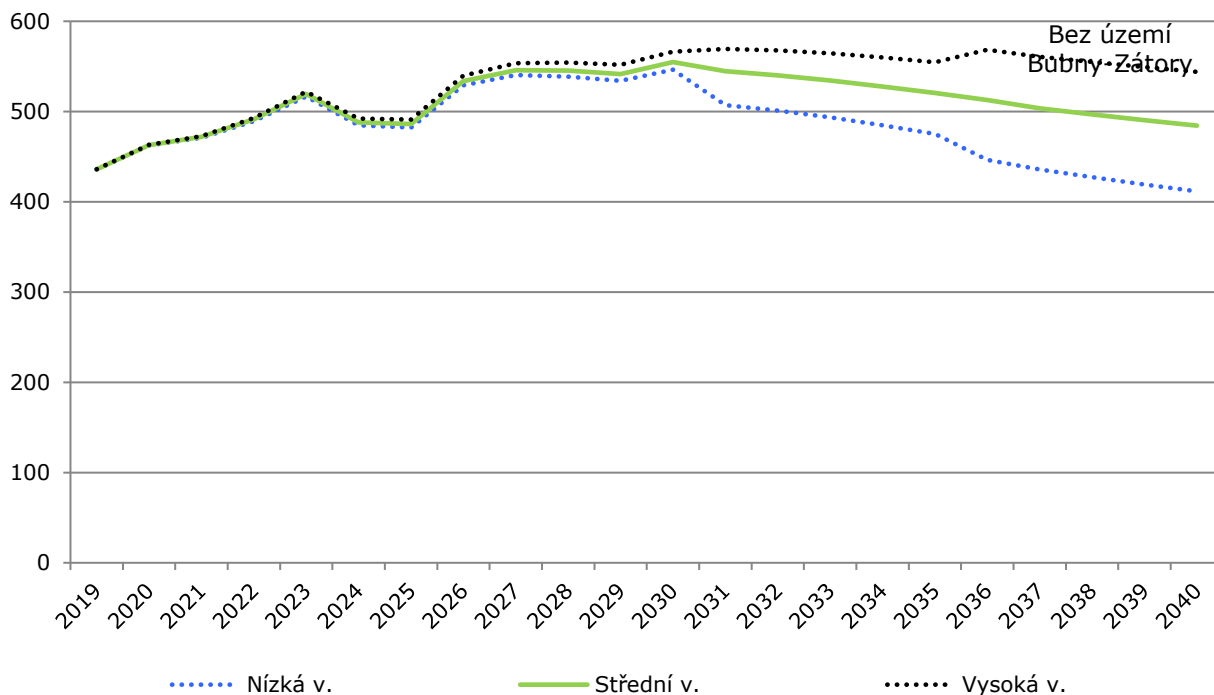
	2020	2022	2024	2026	2028	2030	2032	2034	2036	2038	2040
Holeš.	537	607	648	719	827	887	928	964	969	963	948
Letná	1 026	1 150	1 209	1 182	1 162	1 188	1 140	1 079	1 025	971	927
Troja	84	92	100	112	107	97	96	87	84	82	82
Celkem*	1 646	1 850	1 958	2 014	2 096	2 171	2 164	2 130	2 078	2 016	1 957

Zdroj: výpočet Výzkumy Soukup; vzhledem k zaokrouhlení se mohou celkové součty mírně lišit;

* střední varianta prognózy

Pro doplnění uvádíme i odhad **počtu jedenáctiletých dětí**, tedy potenciálních žáků šestých tříd ZŠ. Jejich počet naroste ze současných cca 450 na cca 550 v roce 2030. Poté očekáváme mírný pokles v závislosti na skutečně realizované bytové výstavbě.

Graf č. 11 Vývoj počtu jedenáctiletých dětí



Zdroj: výpočet Výzkumy Soukup

Tab. č. 17 Vývoj počtu obyvatel ve věku 11 let

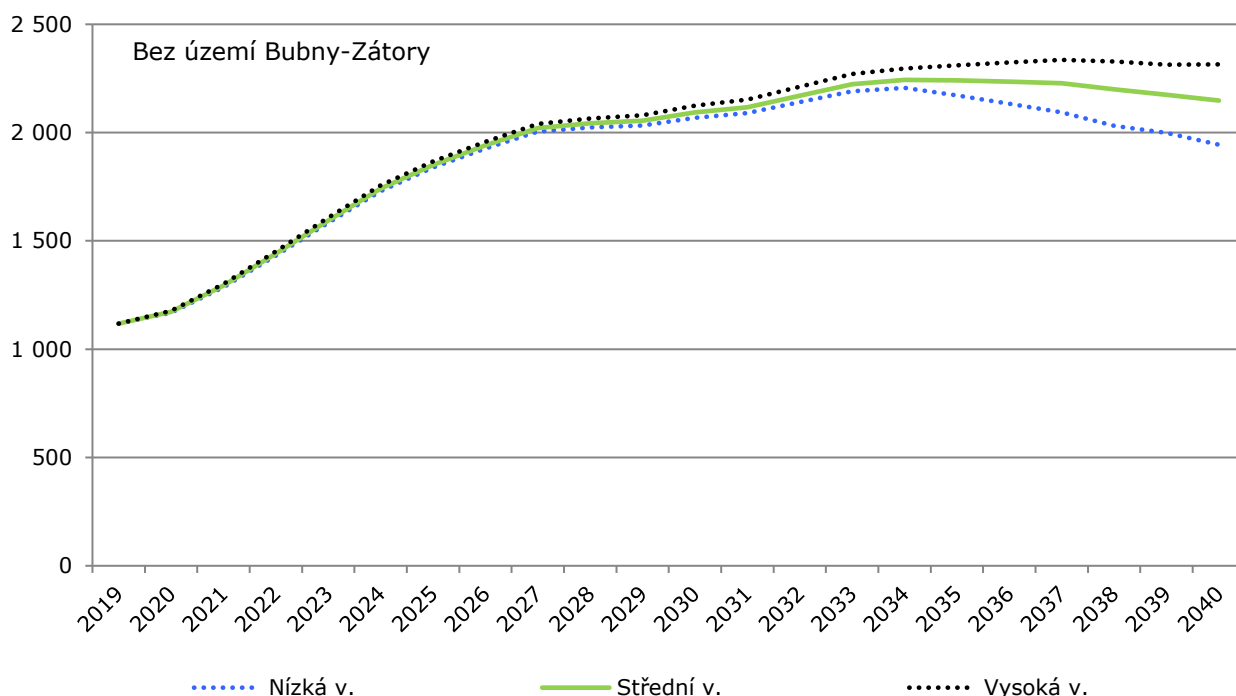
	2020	2022	2024	2026	2028	2030	2032	2034	2036	2038	2040
Holeš.	149	163	165	208	217	236	242	244	243	240	235
Letná	294	302	294	295	307	294	276	262	249	237	229
Troja	20	26	29	31	21	25	22	22	21	21	21
Celkem*	463	491	488	534	545	555	540	528	513	497	484

Zdroj: výpočet Výzkumy Soukup; vzhledem k zaokrouhlení se mohou celkové součty mírně lišit;

* střední varianta prognózy

Pokud jde o mladistvé **ve věkové skupině 15 – 18 let**, očekáváme téměř dvojnásobný nárůst jejich počtu. Z aktuálních cca 1 200 se počet zvýší na 2 300 v roce 2035.

Graf č. 12 Vývoj počtu obyvatel ve věku 15 - 18 let



Zdroj: výpočet Výzkumy Soukup

Poznámka:

V blízké době se zdvojnásobí poptávka po aktivitách, které baví současnou mladou generaci: volnočasové aktivity pro „náctileté“ (skate parky, outdoor, fitness, kavárny, disco, kino...).

Poznámka:

Výrazně se zvýší počet dětí navštěvujících střední školu.

Tab. č. 18 Vývoj počtu obyvatel ve věku 15 – 18 let

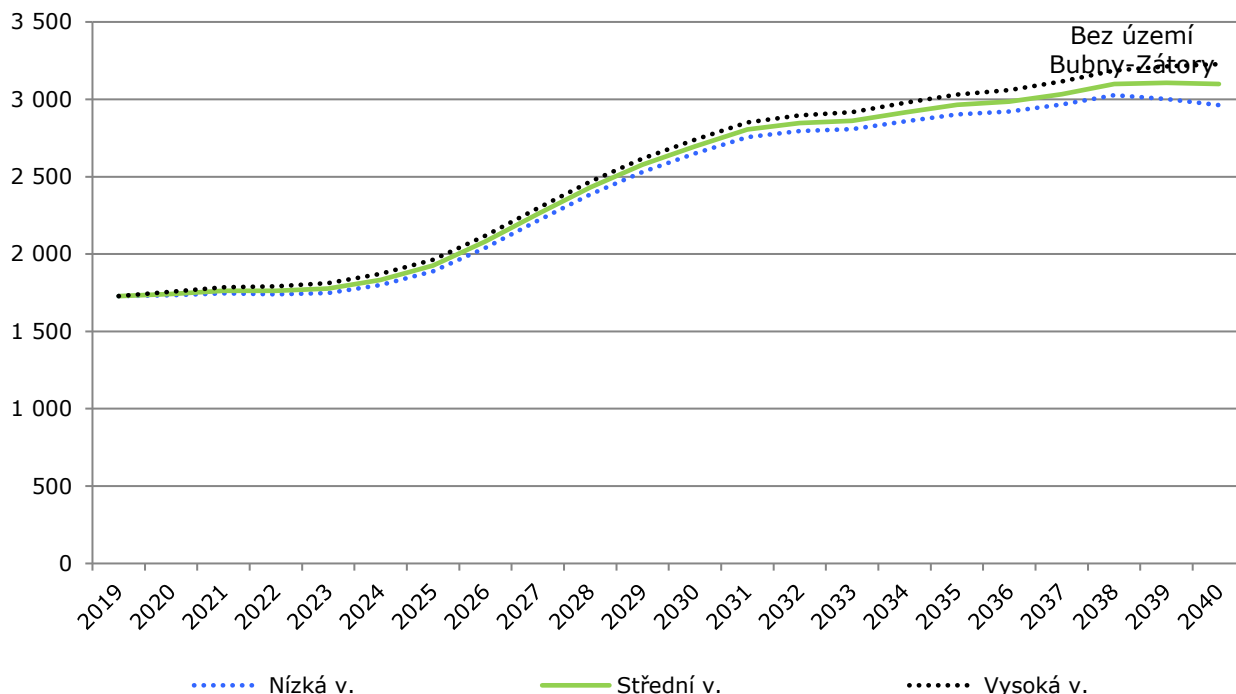
	2020	2022	2024	2026	2028	2030	2032	2034	2036	2038	2040
Holeš.	381	489	590	658	696	765	871	929	969	1 004	1 008
Letná	722	873	1 066	1 189	1 246	1 216	1 192	1 216	1 170	1 110	1 056
Troja	69	79	86	94	101	113	108	97	96	86	83
Celkem*	1 173	1 442	1 741	1 941	2 044	2 094	2 171	2 243	2 235	2 200	2 148

Zdroj: výpočet Výzkumy Soukup; vzhledem k zaokrouhlení se mohou celkové součty mírně lišit;

* střední varianta prognózy

Počet obyvatel ve **věkové skupině 19 – 23 let** vzroste do roku 2040 na cca 3 000 osob.

Graf č. 13 Vývoj počtu obyvatel ve věku 19 - 23 let



Zdroj: výpočet Výzkumy Soukup

Poznámka:

Po roce 2030 výrazně vzroste vnitřní poptávka po bydlení.

Tab. č. 19 Vývoj počtu obyvatel ve věku 19 – 23 let

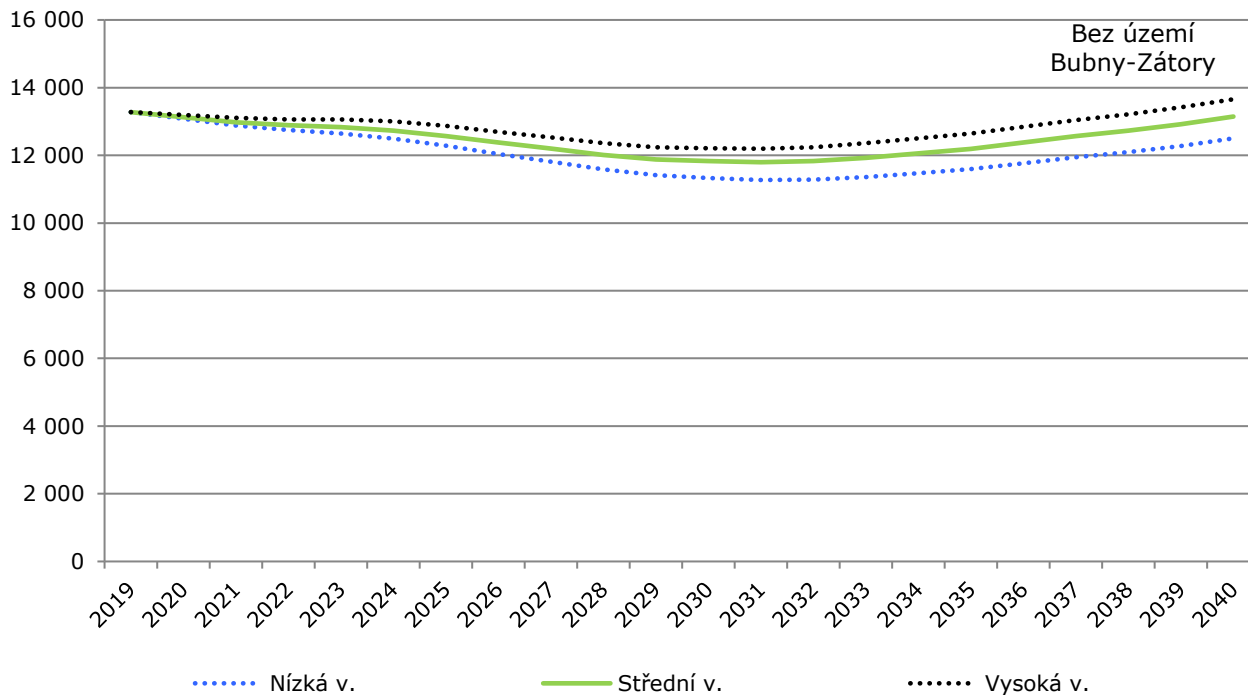
	2020	2022	2024	2026	2028	2030	2032	2034	2036	2038	2040
Holeš.	663	643	673	761	887	977	1 027	1 106	1 209	1 306	1 352
Letná	1 005	1 035	1 064	1 218	1 432	1 597	1 693	1 665	1 634	1 661	1 628
Troja	74	85	95	101	111	122	127	144	141	131	119
Celkem*	1 742	1 763	1 833	2 080	2 430	2 697	2 846	2 915	2 984	3 098	3 100

Zdroj: výpočet Výzkumy Soukup; vzhledem k zaokrouhlení se mohou celkové součty mírně lišit;

* střední varianta prognózy

Počet obyvatel **ve věku 24 - 39 let** bude až do roku 2030 mírně klesat. Poté očekáváme pozvolný nárůst.

Graf č. 14 Vývoj počtu obyvatel ve věku 24 - 39 let



Zdroj: výpočet Výzkumy Soukup

Tab. č. 20 Vývoj počtu obyvatel ve věku 24 – 39 let

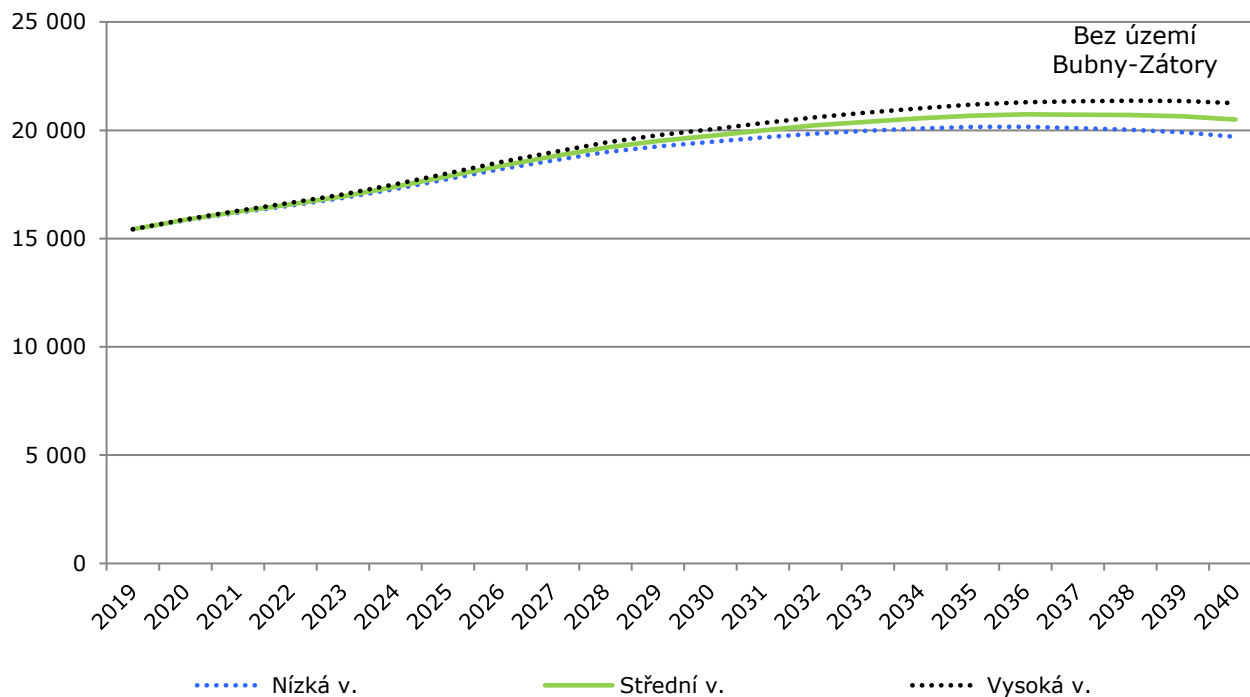
	2020	2022	2024	2026	2028	2030	2032	2034	2036	2038	2040
Holeš.	5 597	5 590	5 627	5 546	5 379	5 295	5 282	5 352	5 396	5 495	5 680
Letná	7 265	7 035	6 838	6 550	6 348	6 239	6 235	6 370	6 622	6 843	7 054
Troja	261	260	266	281	285	296	311	334	361	390	415
Celkem*	13 124	12 885	12 731	12 378	12 011	11 830	11 827	12 057	12 378	12 728	13 149

Zdroj: výpočet Výzkumy Soukup; vzhledem k zaokrouhlení se mohou celkové součty mírně lišit;

* střední varianta prognózy

U věkové skupiny **40 - 64 let** očekáváme růst až do roku 2035. Poté se začnou přesouvat do starší věkové skupiny.

Graf č. 15 Vývoj počtu obyvatel ve věku 40 - 64 let



Zdroj: výpočet Výzkumy Soukup

Tab. č. 21 Vývoj počtu obyvatel ve věku 40 - 64 let

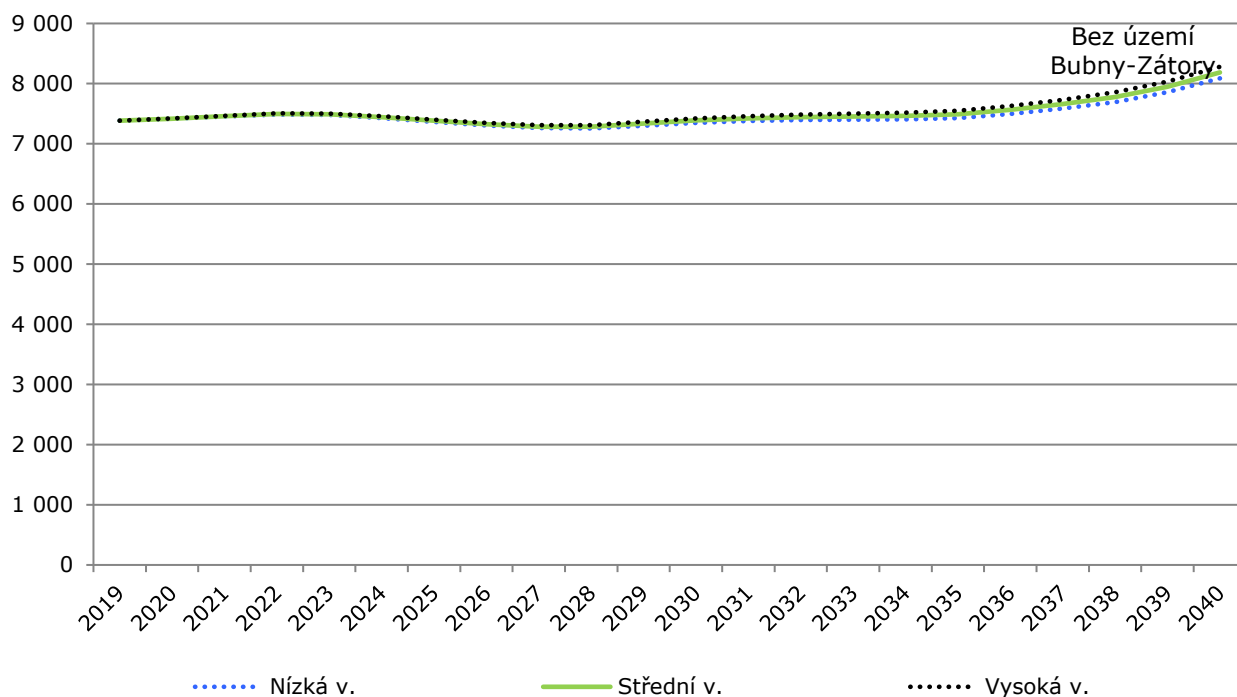
	2020	2022	2024	2026	2028	2030	2032	2034	2036	2038	2040
Holeš.	6 205	6 609	7 020	7 476	7 951	8 304	8 629	8 916	9 178	9 333	9 376
Letná	9 139	9 430	9 822	10 320	10 687	10 878	11 024	11 068	11 005	10 840	10 615
Troja	520	542	549	557	561	562	569	563	553	535	508
Celkem*	15 865	16 581	17 391	18 352	19 199	19 744	20 222	20 547	20 736	20 708	20 499

Zdroj: výpočet Výzkumy Soukup; vzhledem k zaokrouhlení se mohou celkové součty mírně lišit;

* střední varianta prognózy

Počet seniorů se bude v příštích 15 letech pohybovat okolo 7 500. Po roce 2035 očekáváme mírný nárůst jejich počtu. Stávající intenzivní bytová výstavba se u věkové skupiny seniorů projeví až okolo roku 2050.

Graf č. 16 Vývoj počtu obyvatel ve věku 65+ let



Zdroj: výpočet Výzkumy Soukup

Tab. č. 22 Vývoj počtu obyvatel ve věku 65+ let

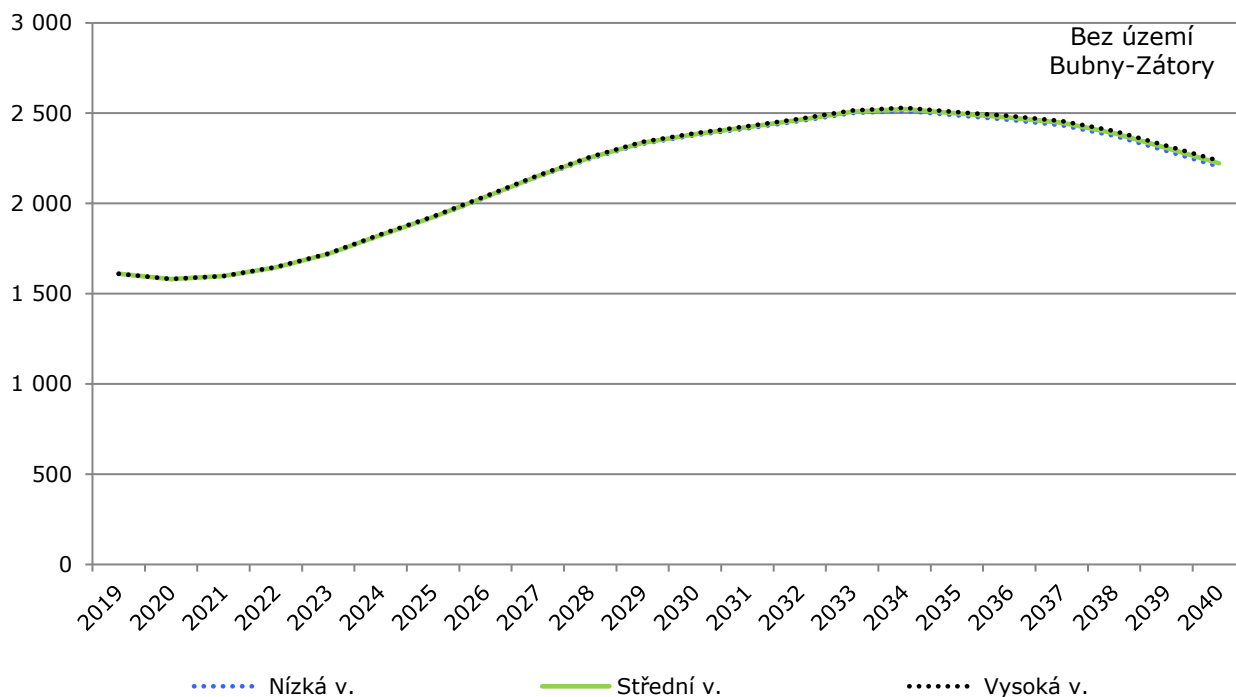
	2020	2022	2024	2026	2028	2030	2032	2034	2036	2038	2040
Holeš.	2 753	2 771	2 747	2 729	2 751	2 828	2 877	2 888	2 943	3 035	3 214
Letná	4 430	4 482	4 449	4 349	4 276	4 294	4 294	4 299	4 340	4 445	4 649
Troja	236	242	246	247	257	266	271	276	280	296	323
Celkem*	7 419	7 495	7 442	7 325	7 284	7 387	7 442	7 463	7 563	7 777	8 186

Zdroj: výpočet Výzkumy Soukup; vzhledem k zaokrouhlení se mohou celkové součty mírně lišit;

* střední varianta prognózy

Obyvatelé ve věku **nad 80 let tvoří** zvlášť sledovanou podskupinu seniorů, a to kvůli specifickým požadavkům a potřebám, které s vyšším věkem souvisí. Ve spádovém území lze očekávat dramatický nárůst počtu osob starších 80 let. Zatímco nyní jich zde žije cca 1 600, v roce 2035 to bude cca 2 500.

Graf č. 17 Vývoj počtu obyvatel ve věku 80+ let



Zdroj: výpočet Výzkumy Soukup

Poznámka:

Nárůst počtu seniorů bude mít významný vliv na požadavky v oblasti zdravotnictví, sociálních služeb a bezbariérovosti. Vzroste poptávka po terénních i pobytových sociálních službách, poptávka po zdravotních službách, zároveň se budou zvyšovat požadavky kladené na bezbariérovost veřejných prostranství.

Nárůst nejstarších seniorů proběhne ve všech lokalitách, absolutně největší nárůst očekáváme na Letné.

Tab. č. 23 Vývoj počtu obyvatel ve věku 80+ let

	2020	2022	2024	2026	2028	2030	2032	2034	2036	2038	2040
Holeš.	620	634	699	764	846	885	891	915	905	870	823
Letná	918	963	1 063	1 199	1 331	1 422	1 496	1 522	1 487	1 436	1 321
Troja	43	49	62	73	77	78	77	85	83	83	79
Celkem*	1 581	1 646	1 825	2 036	2 254	2 384	2 463	2 523	2 475	2 390	2 223

Zdroj: výpočet Výzkumy Soukup; vzhledem k zaokrouhlení se mohou celkové součty mírně lišit;

* střední varianta prognózy

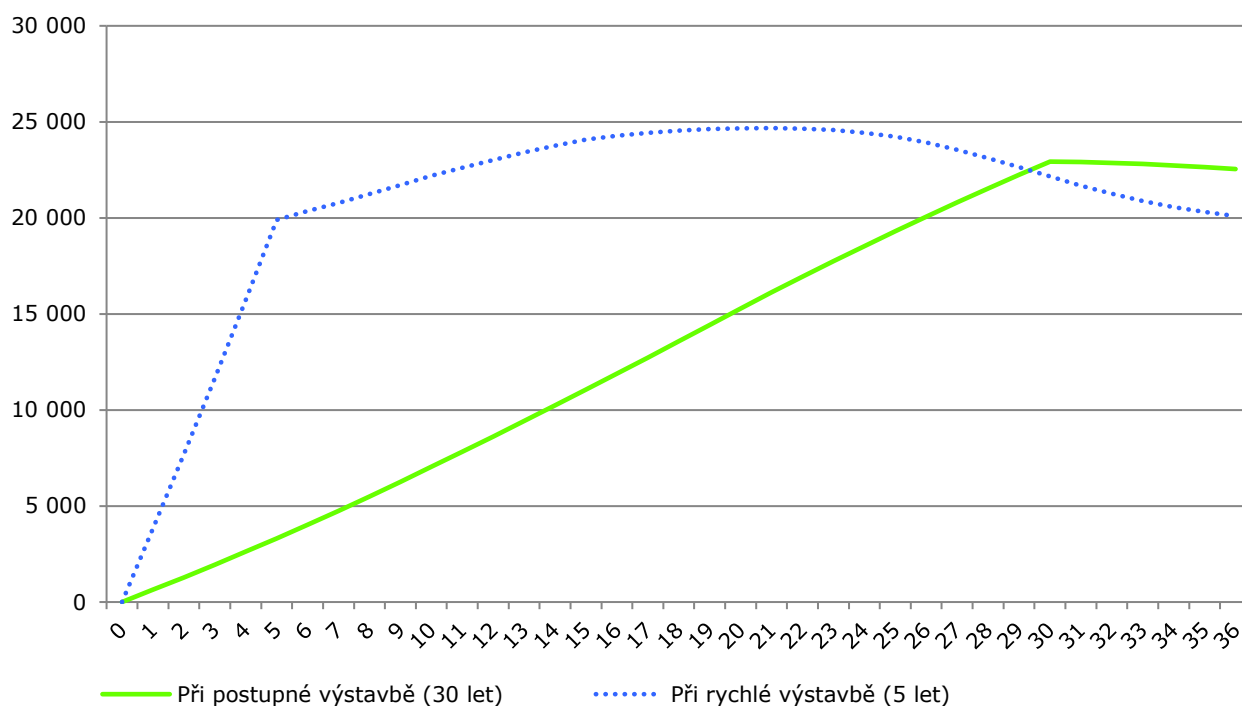
5.2. Území Bubny – Zátory

Území Bubny–Zátory je specifické svým rozsahem a zároveň nejistotou výstavby. Podle studie IPRU se plánuje výstavba necelých 11 000 bytů, ve kterých bude žít cca 24 000 obyvatel. Není ovšem jasné, kdy výstavba začne a jak dlouho bude probíhat. Z toho důvodu jsme se rozhodli spočítat demografickou prognózu pro území Bubny–Zátory samostatně. Navíc se jedná o tak masivní výstavbu, že musí sama obsahovat vlastní školky a školy. Nelze očekávat, že by se děti vešly do okolních škol.

Po diskuzi se zástupci MČ Praha 7 jsme bytovou výstavbu rozdělili rovnoměrně na 30 let. Dalších 6 let pak sledujeme, jak se bude demografie vyvíjet. Počátkem je rok 0, tedy rok před první kolaudací a prvními obyvateli. Teoreticky rok 0 může být někdy mezi lety 2025 až 2030. Parametry porodnosti, úmrtnosti a migrace uvádíme v kapitole 4.

Protože výstavba proběhne postupně v etapách, poroste i počet obyvatel postupně až na úroveň cca 24 000 osob. Pro srovnání uvádíme, jak by se demografie vyvíjela, pokud by se výstavba maximálně urychlila a postavila se za 5 let.

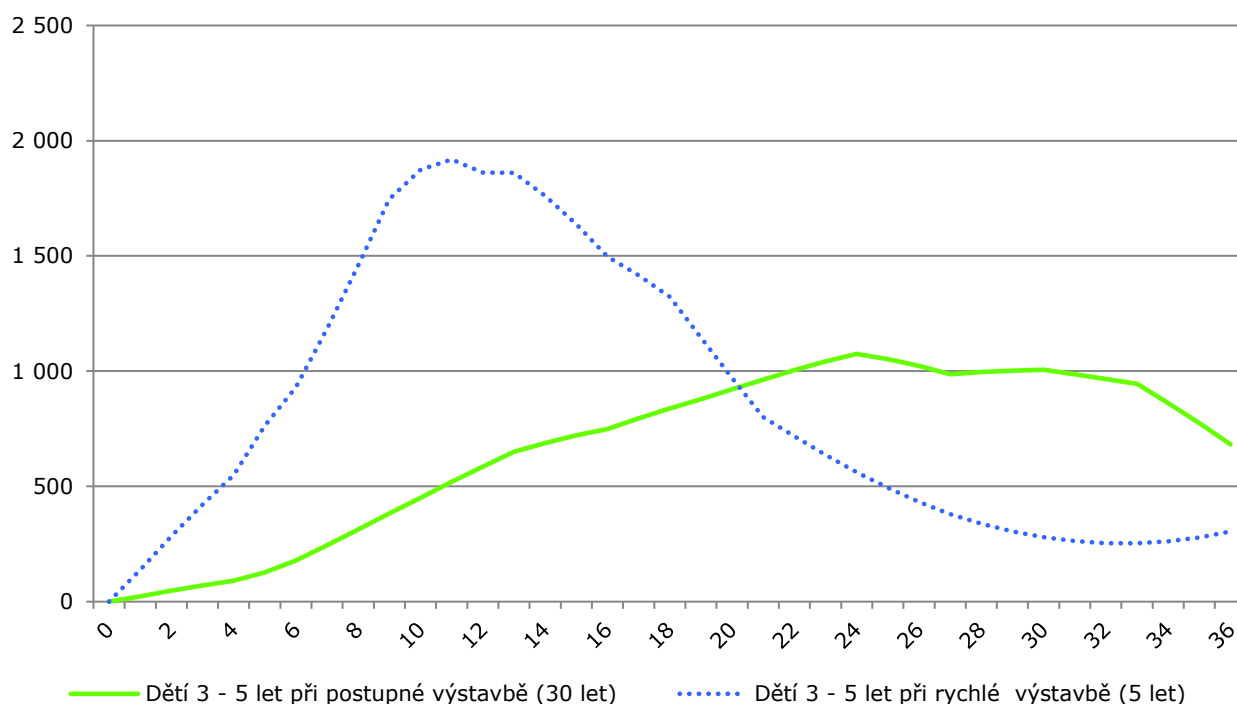
Graf č. 18 Vývoj celkového počtu obyvatel v lokalitě Bubny-Zátory



Zdroj: výpočet Výzkumy Soukup

Zatímco celkový počet obyvatel se ve svém výsledku příliš neliší mezi rychlou a pomalou variantou, v počtu dětí má rychlost výstavby ohromný vliv. **V případě pomalé varianty zde bude žít v jeden okamžik maximálně 1000 dětí ve věku MŠ.** Pokud by se realizoval rychlý scénář, byla by potřeba mateřských škol téměř dvojnásobná.

Graf č. 19 Vývoj celkového počtu obyvatel ve věku 3 – 5 let



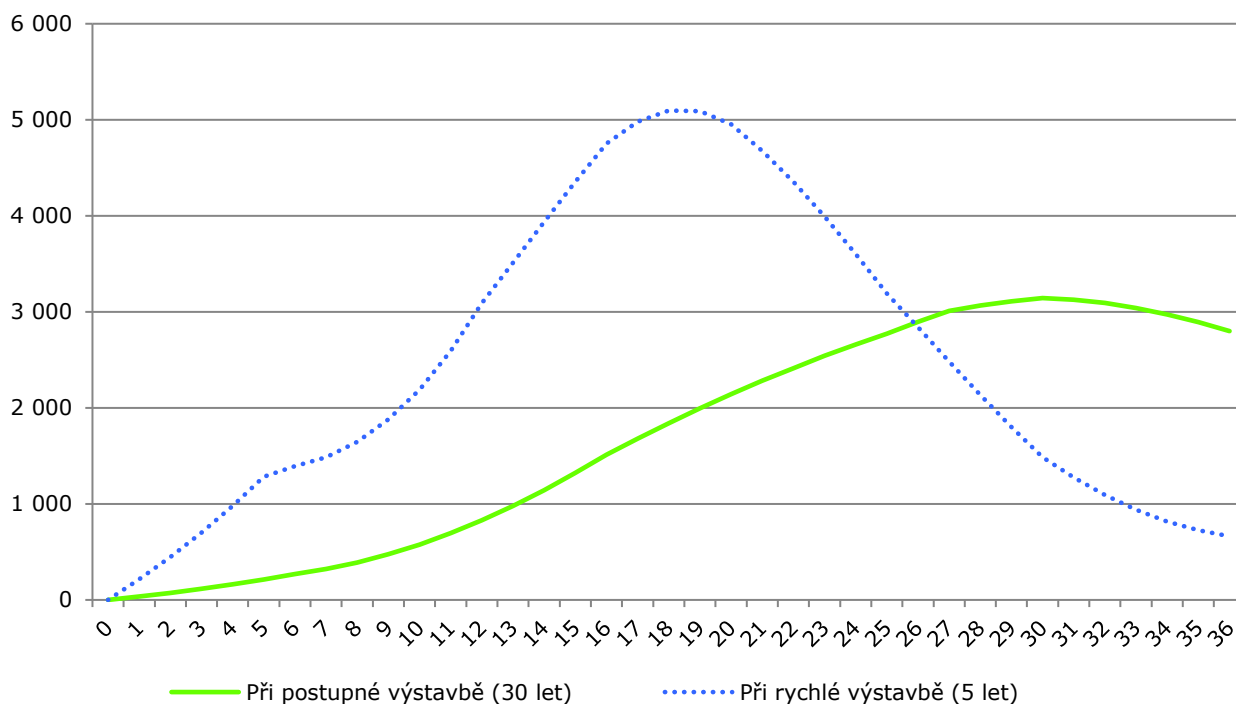
Zdroj: výpočet Výzkumy Soukup

Poznámka:

Výstavba rozložená v čase výrazně snižuje nároky na kapacity MŠ i ZŠ. V tomto modelovém výpočtu rozdíl 5 let výstavby a 30 let výstavby snížil potřebu MŠ prakticky na polovinu.

Pokud proběhne výstavba pomalejším tempem (30 let), dosáhne celkový počet dětí školou povinných cca 3 tis. Pokud by se realizovala překotná výstavba (5 let), bylo by potřeba až 5 tis. míst.

Graf č. 20 Vývoj celkového počtu obyvatel ve věku 6 – 14 let



Zdroj: výpočet Výzkumy Soukup

Pro doplnění uvádíme i vývoj ve všech hlavních věkových skupinách při realistické výstavbě rozdělené do tří etap a trvající 30 let.

Tab. č. 24 Počet obyvatel dle skupin věku – Bubny–Zátory, výstavba 30 let

	0. rok	5. rok	10. rok	15. rok	20. rok	25. rok	30. rok	35. rok
0 - 2	0	262	615	818	1 015	977	1 013	687
3 - 5	0	127	451	722	921	1 052	1 007	775
6 - 10	0	148	400	934	1 322	1 665	1 759	1 556
11 - 14	0	66	177	388	821	1 106	1 385	1 336
15 - 18	0	87	166	285	554	976	1 229	1 406
19 - 23	0	242	355	476	633	974	1 452	1 527
24 - 39	0	1 669	3 218	4 385	5 141	5 472	5 783	4 812
40 - 64	0	636	1 529	2 857	4 600	6 613	8 495	9 245
65 a více	0	74	136	194	273	469	807	1 303
z toho 80+	0	10	14	17	22	38	61	90
Celkem	0	3 311	7 047	11 058	15 278	19 303	22 930	22 647

Zdroj: Výzkumy Soukup

6. Plánování kapacit škol

6.1. Mateřské školy

Ve spádovém území se nachází 9 MŠ zřizovaných místní samosprávou (včetně 1 církevní). Z toho 3 se nachází v Holešovicích, 5 na území Letná a 1 v Troji³.

Souhrnná rejstříková kapacita všech MŠ ve spádovém území činí 1 514 dětí. **Reálná kapacita** aktuálně ovšem dosahuje pouze **1 385 dětí**. K září 2020 bylo do MŠ zapsáno 1 357 dětí a žádné dítě starší 3 let nebylo z kapacitních důvodů odmítnuto.

Tab. č. 25 Kapacita MŠ ve spádovém území

	Rejstříková (reálná) kapacita	Počet dětí v MŠ ve školním roce 2020/21	Odmítnuto zájemců 2020/21
Holešovice 3x	524 (498)	493	0
Letná 5x	930 (827)	813	0
Troja 1x	60	51	0
Celkem	1 514 (1 385)	1 357	0

Zdroj: Databáze MŠMT, zástupce zadavatele, k 30.9.2020

Vedle těchto škol zde působí 5 soukromých mateřských škol zapsaných v rejstříku. Jejich souhrnná kapacita činí odhadem 160 dětí (část je v Průhonicích). Po domluvě se zadavatelem zde uvádíme jejich přehled, ale budoucí potřebné kapacity počítáme pouze pro 9 MŠ uvedených výše.

Tab. č. 26 Kapacita soukromých MŠ zapsaných v rejstříku

	Kapacita
Mateřská škola Smiling Baby School s.r.o.	50
Mateřská škola Kocour s.r.o.	20
Ekocentrum Podhoubí a Ekoškolka Rozárka, mateřská škola, z. ú.	16
MŠ Mufánkov	15
Trojská labuť (včetně Průhonic)	93 (cca 60 v Troji)

Zdroj: Databáze MŠMT, zástupce zadavatele, k 30.9.2020

³ Čísla jsou za právnické subjekty. Některé MŠ zřizují detašované pracoviště.

V polovině roku 2020 má ve spádovém území hlášeno trvalé bydliště cca 1 720 dětí ve věku 3 - 5 let. Místní MŠ mělo zájem navštěvovat 1 357 dětí starších tří let. Podíl dětí ucházejících se o umístění v MŠ tak činil 79 % z celkového počtu tří až pětiletých dětí s trvalým bydlištěm ve spádovém území (index návštěvnosti). Průměr za poslední tři roky činil 80 %.

Tab. č. 27 Porovnání počtu dětí v MŠ a dětí s trvalým bydlištěm

	2018/19	2019/20	2020/21
Počet zájemců o MŠ (navštěvující + případní odmítnutí)*	1 280	1 336	1 357
Počet dětí ve věku 3 - 5 let s trvalým bydlištěm ve spádovém území	1 587	1 656	1 720
Index návštěvnosti	81 %	81 %	79 %

Zdroj: zástupci obcí, ČSÚ, Výzkumy Soukup

* Oprávněný převis, děti tříleté a starší nepřijaté z kapacitních důvodů (nezapočítány přespolní děti a dvouleté).

Poznámka:

Index návštěvnosti udává poměr počtu zájemců o docházku do MŠ/ZŠ k počtu dětí s trvalým bydlištěm ve spádové oblasti v daném věku. Vyjadřuje se v procentech.

Poznámka:

V porovnání s dalšími obcemi, kde jsme prognózu realizovali, lze označit index návštěvnosti na úrovni 80 % za silně podprůměrnou hodnotu. Obvykle se pohybuje mezi 90 – 100 %. Důvody mohou být:

1. Atraktivita soukromých škol
2. Velký počet cizinců, kteří nedávají děti do veřejných škol
3. Děti zde mají hlášené trvalé bydliště, ale nežijí tady
4. Jsou špatně evidovaní nepřijatí zájemci

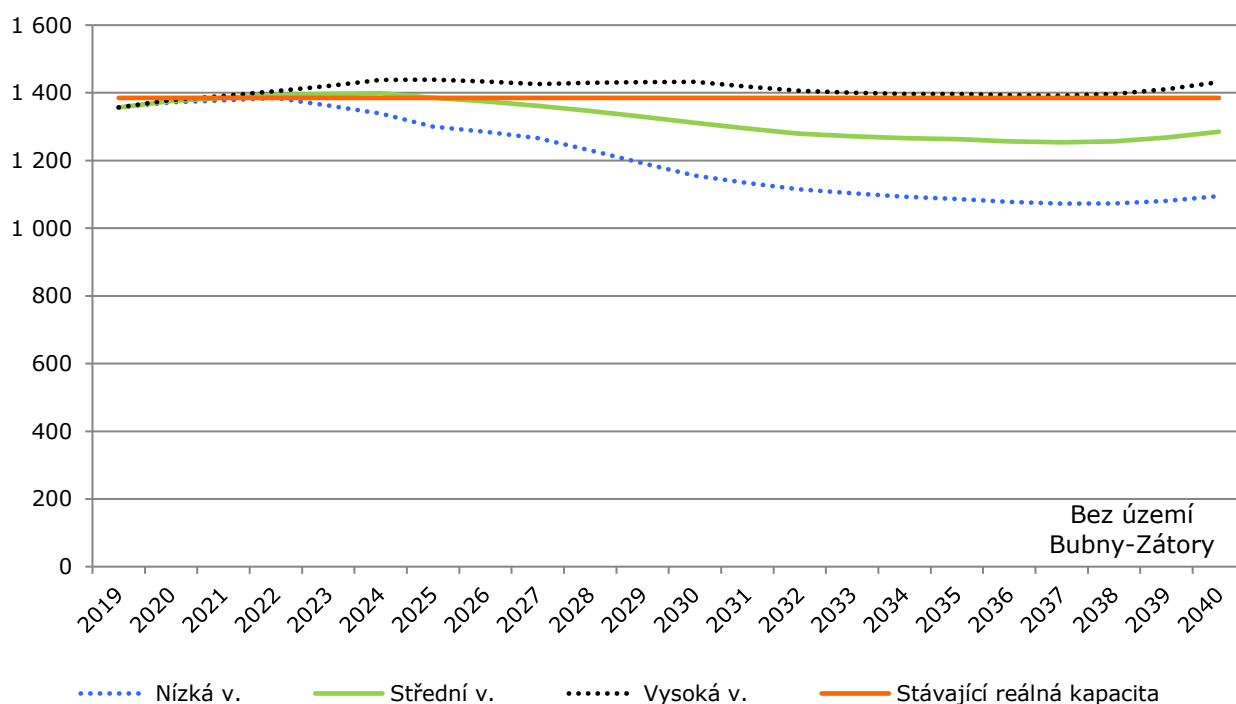
Pro relevantnost budoucích předpovědí je důležité důvody „nenávštěvnosti“ nalézt.

Pro kolik dětí plánovat místa ve školkách?

Pro plánování kapacit MŠ předpokládáme, že MŠ bude i nadále navštěvovat 80 % dětí s trvalým bydlištěm ve věku 3 – 5 let. Počet zájemců o MŠ se bude pohybovat dlouhodobě na úrovni 1 300 - 1 400 dětí. Stávající kapacity by měly dostačovat.

Lokalitu Bubny–Zátory bude třeba řešit samostatně. Z kapitoly 5.2. vyplývá, že tam bude žít dalších cca 1 000 dětí ve věku 3 – 5 let.

Graf č. 21 Odhad vývoje počtu zájemců o MŠ*, spádové území



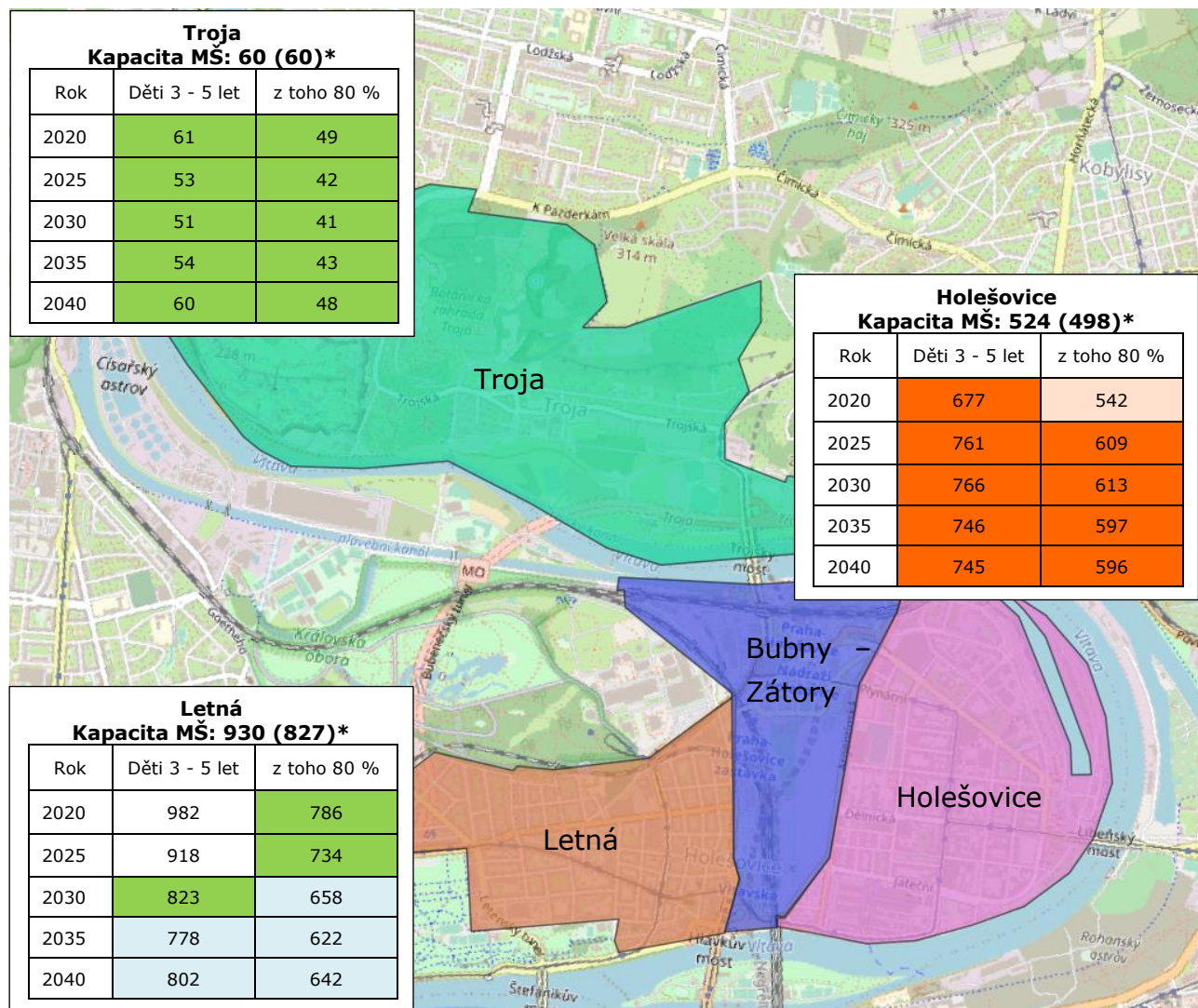
Zdroj: Výzkumy Soukup; * 80 % 3 – 5 letých

Poznámka:

Stávající kapacity budou dostatečné pouze za podmínky, že i nadále nebude veřejné MŠ navštěvovat 20 % dětí. Tento předpoklad se může ukázat jako lichý. Bohužel stávající MŠ nedisponují žádnou rezervní kapacitou. Ideální bylo, aby se kapacity MŠ navýšily tak, aby umožnily mít 24 žáků na třídu, což je z pohledu financování optimální počet. Tím by se vytvořila rezerva pro případný nárůst počtu dětí, případně umožnila návštěvnost dvouletých dětí.

V součtu by stávající kapacity MŠ měly dostačovat (bez území BubnyZátory). V jednotlivých lokalitách se ovšem situace bude vyvíjet odlišně. Zatímco v lokalitách Letná a Troja budou kapacity spíše přebývat, v Holešovicích budou nedostatečné.

Obr. č. 2 Počet dětí a kapacity MŠ dle lokalit



Zdroj: Výzkumy Soukup; * Rejstříková (reálná) kapacita. Reálná kapacita může být nižší než rejstříková z důvodů rekonstrukcí, inkluze, pronájmu, neudělených výjimek...

6.2. Základní školy

Souhrnná rejstříková kapacita ZŠ zřizovaných samosprávou činí 4 133 žáků, **reálná kapacita** je ovšem o více než 400 dětí nižší (**3 700**). K 30. 9. 2020 navštěvovalo místní školy 3 652 žáků, z toho 81 v přípravných třídách. Celkově výuka probíhá ve 169 kmenových třídách, po případných rekonstrukcích a výpovědích nájmu (jiné soukromé školy), je možné získat dalších 21 kmenových tříd (max. 190 kmenových tříd).

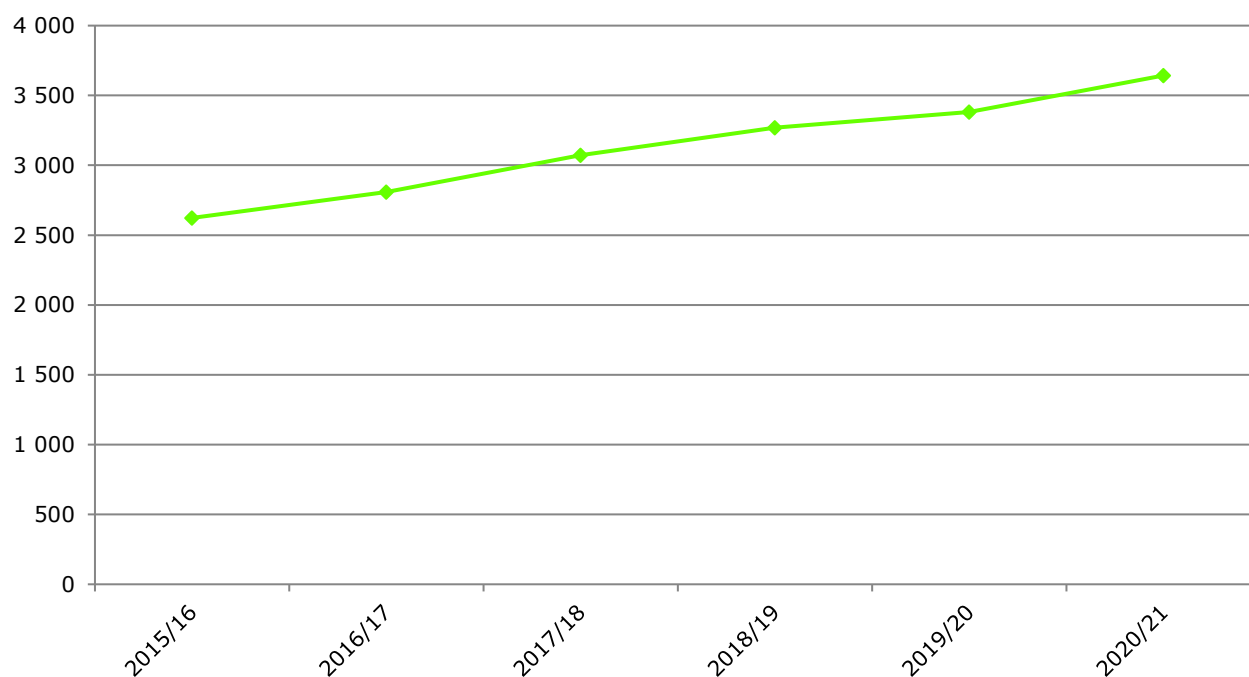
Tab. č. 28 Kapacita a počty žáků ZŠ – zřízené samosprávou

	Rejstříková (reálná) kapacita	Žáků 2020/21*
Holešovice 3x	1 153 (1 140)	987
Letná 4x	2 830 (2 410)	2 520
Troja 1x	150	145
Celkem (8x)	4 133 (3 700)	3 652

Zdroj: Databáze MŠMT, zástupci zadavatele, k 30.9.2020; * včetně 80 dětí v přípravných třídách

Mezi lety 2015 – 2020 se celkový počet žáků ZŠ ve spádovém území **zvýšil o více než 1 000** (+38 %).

Graf č. 22 Počet žáků ZŠ



Zdroj: zástupci zadavatele

Porovnání kapacity ZŠ a počtu dětí

Ve spádovém území mělo v posledních třech letech přihlášeno trvalé bydliště ročně v průměru 514 dětí ve věku 6 let. Počet žáků v první třídě činil 467 dětí. Znamená to, že na školy v MČ Praha 7 nastupovalo 91 % šestiletých dětí (index návštěvnosti). Šestou třídu místní ZŠ navštěvovalo pouze 76 % místních dětí.

Průměrná naplněnost kmenových tříd ve školním roce 2020/21 činí 22,5 žáků na prvním stupni a 20,6 na druhém stupni.

Tab. č. 29 Porovnání počtu žáků a počtu dětí s hlášeným pobytem, průměr 2018-20

	1. třída (6 let)	1. stupeň (6 - 10 let)	6. třída (11 let)	2. stupeň (11 - 14 let)
Počet žáků v místních ZŠ	467	2 339	330	1 068
Počet dětí ve spádovém území	514	2 474	434	1 501
Index návštěvnosti	91 %	95 %	76 %	71 %
Průměrný počet žáků na třídu, 2020/21	22,3	22,5	21,2	20,6

Zdroj: Zástupci zadavatele, Výzkumy Soukup

Poznámka:

Index návštěvnosti udává poměr počtu zájemců o docházku do MŠ/ZŠ k počtu dětí s trvalým bydlištěm ve spádové oblasti v daném věku. Vyjadřuje se v procentech.

Parametry plánování kapacity ZŠ na území SO Praha 7

Na základě zjištěných informací o situaci ZŠ na území SO Praha 7 stanovíme tři varianty parametrů indexu návštěvnosti. **Střední varianta** počítá s tím, že místní ZŠ bude navštěvovat i nadále obdobný podíl dětí jako doposud, tedy cca 92 % šestiletých dětí a 77 % jedenáctiletých dětí s hlášeným trvalým pobytem na území SO Praha 7.

Vzhledem k tomu, že ZŠ ve spádové oblasti otevírají i přípravné třídy (jež nejsou v indexu návštěvnosti zohledněné), budeme přičítat do budoucna 80 žáků v rámci přípravných tříd.

Průměrný počet žáků ve třídě byl stanoven na 24 na prvním stupni a 22 na druhém stupni.

Tab. č. 30 Parametry plánování kapacity ZŠ na území SO Praha 7

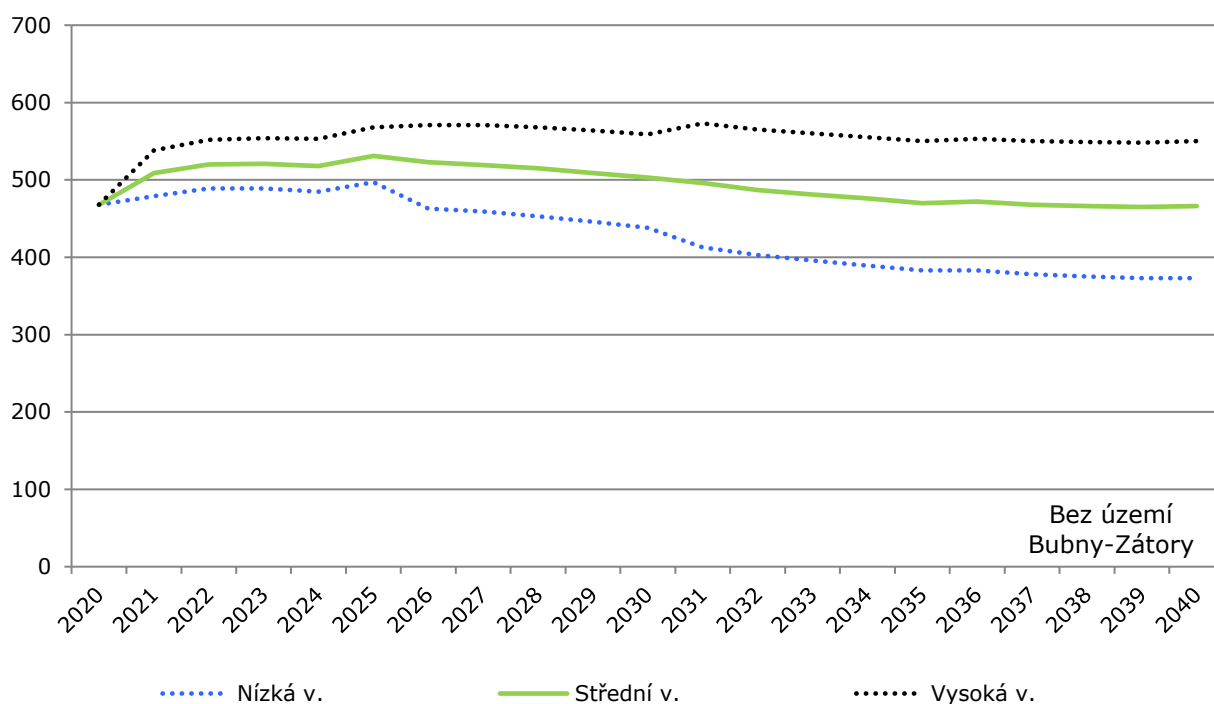
	1. třída (6 let)	6. třída (11 let)
% dětí navštěvujících místní ZŠ – nízká varianta	87 %	72 %
% dětí navštěvujících místní ZŠ – střední varianta	92 %	77 %
% dětí navštěvujících místní ZŠ – vysoká varianta	97 %	82 %
Průměrný počet žáků ve třídě	24	22
Žáků v přípravných třídách	+80 žáků v 5 třídách	

Zdroj: Výzkumy Soukup

Počet žáků prvních tříd

Pokud bude i nadále podíl žáků navštěvujících první třídu místních ZŠ tvořit cca 92 % z celkového počtu šestiletých dětí s pobytem hlášeným s pobytem ve spádovém území, počet žáků mírně poroste na úroveň cca 530 (střední varianta). Po roce 2030 očekáváme postupný pokles na stávající úroveň cca 460 žáků. Samostatnou kapitolou jsou ovšem děti z území Bubny-Zátory, které tato analýza nezahrnuje.

Graf č. 23 Odhadovaný počet žáků 1. tříd*



Zdroj: Výzkumy Soukup ; * index návštěvnosti: 87 % nízká varianta, 92 % střední varianta, 97 % vysoká varianta

Při průměru 24 žáků na třídu bude potřeba otevírat cca 22 paralelních tříd.

Tab. č. 31 Odhadovaný počet prvních tříd ZŠ*

Varianta	2020	2022	2024	2026	2028	2030	2032	2034	2036	2038	2040
Nízká	21	21	21	20	19	19	17	17	16	16	16
Střední	21	22	22	22	22	21	21	20	20	20	20
Vysoká	21	23	24	24	24	24	24	24	24	23	23

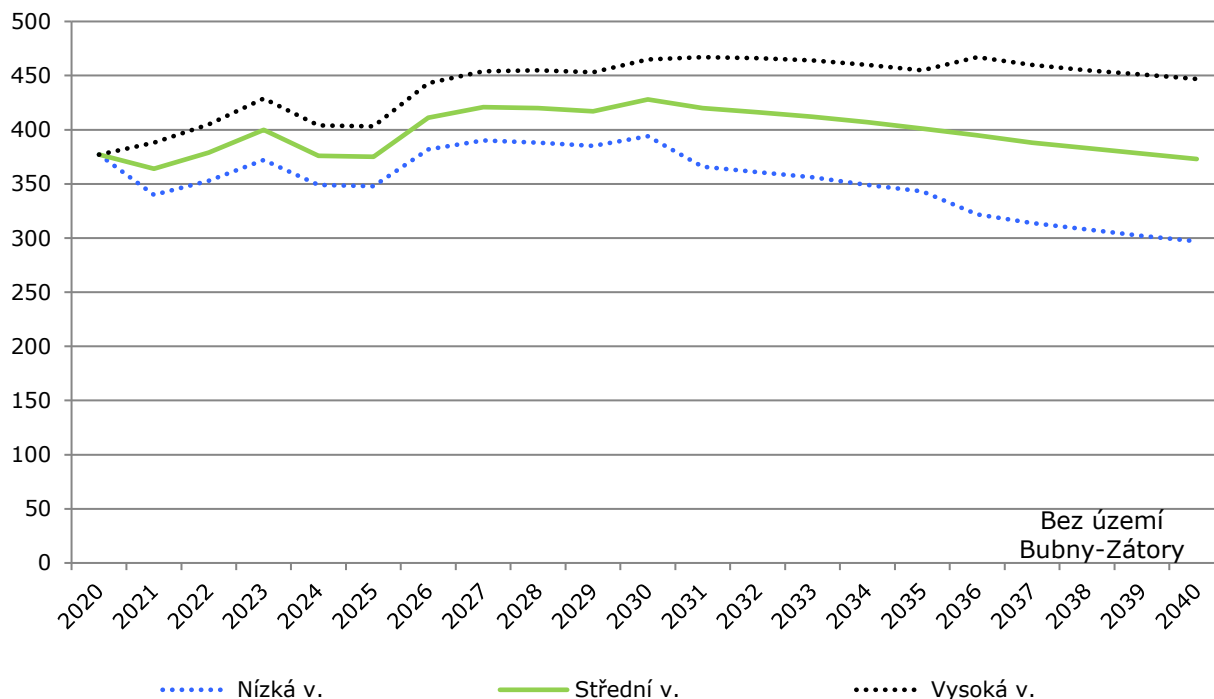
Zdroj: výpočet Výzkumy Soukup

* Při 24 žácích na třídu.

Počet žáků šestých tříd

Rovněž počet žáků šestých tříd v příštích 5 letech naroste, a to na cca 400. Po roce 2033 očekáváme pokles ke stávajícím hodnotám postupně až k cca 370 žákům v roce 2040.

Graf č. 24 Odhadovaný počet žáků 6. tříd*



Zdroj: výpočet Výzkumy Soukup ; * index návštěvnosti: 70% nízká varianta, 75 % střední varianta, 80 % vysoká varianta

Při průměru 22 žáků na třídu bude potřeba otevírat až 20 kmenových tříd ve střední variantě.

Tab. č. 32 Odhadovaný počet šestých tříd ZŠ*

Varianta	2020	2022	2024	2026	2028	2030	2032	2034	2036	2038	2040
Nízká	18	17	16	18	18	18	17	16	15	14	14
Střední	18	18	18	19	20	20	19	19	18	18	17
Vysoká	18	19	19	21	21	22	22	21	22	21	21

Zdroj: výpočet Výzkumy Soukup

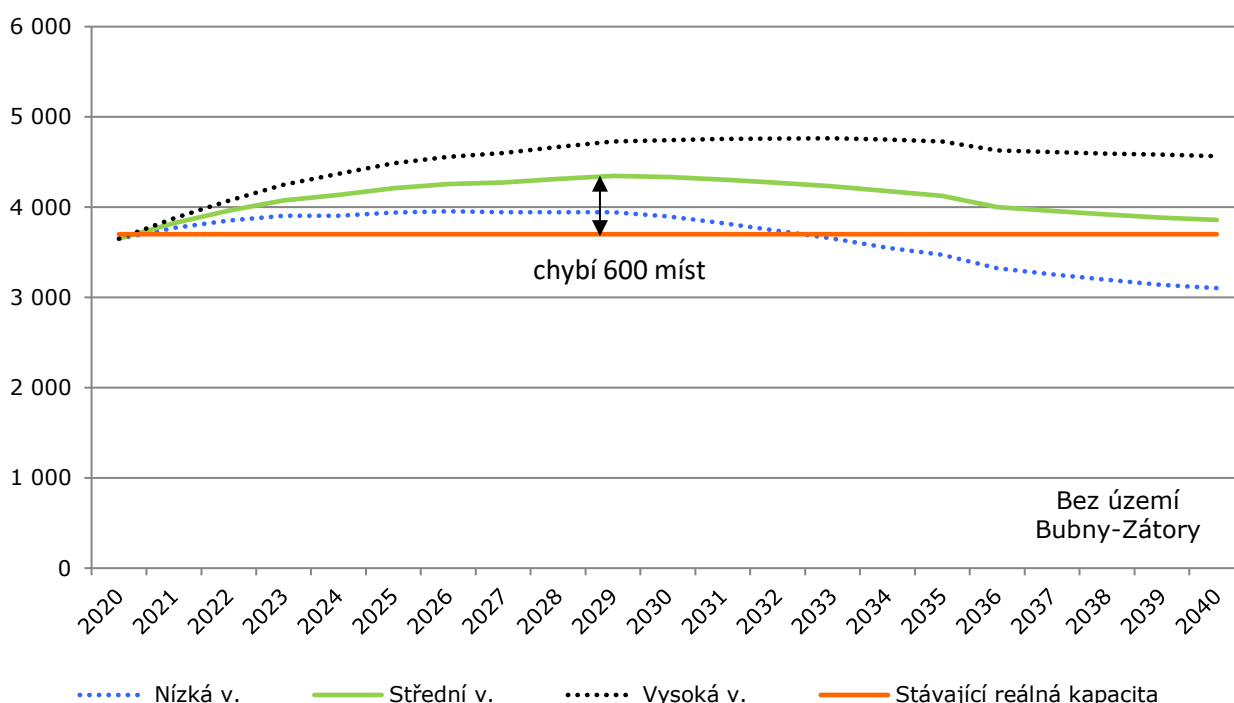
* Při 22 žácích na třídu.

Počet žáků celkem

Pokud bude první třídu navštěvovat 92 % z celkového počtu šestiletých a šestou třídu 75 % z celkového počtu jedenáctiletých dětí s pobytem hlášeným ve spádovém území (střední varianta), celkový počet žáků místních ZŠ v příštích letech **poroste**. Zatímco v roce 2020 místní ZŠ navštěvovalo 3 652 žáků, v roce 2029 to bude 4 300. Stávající reálné kapacity ZŠ budou nedostatečné. Bude chybět cca **600** míst. Po roce 2030 očekáváme mírný pokles počtu žáků.

Počet žáků se bude odvíjet od skutečně realizované bytové výstavby a zájmu rodičů o to, aby jejich děti navštěvovaly místní ZŠ.

Graf č. 25 Odhadovaný počet žáků celkem*



Zdroj: výpočet Výzkumy Soukup

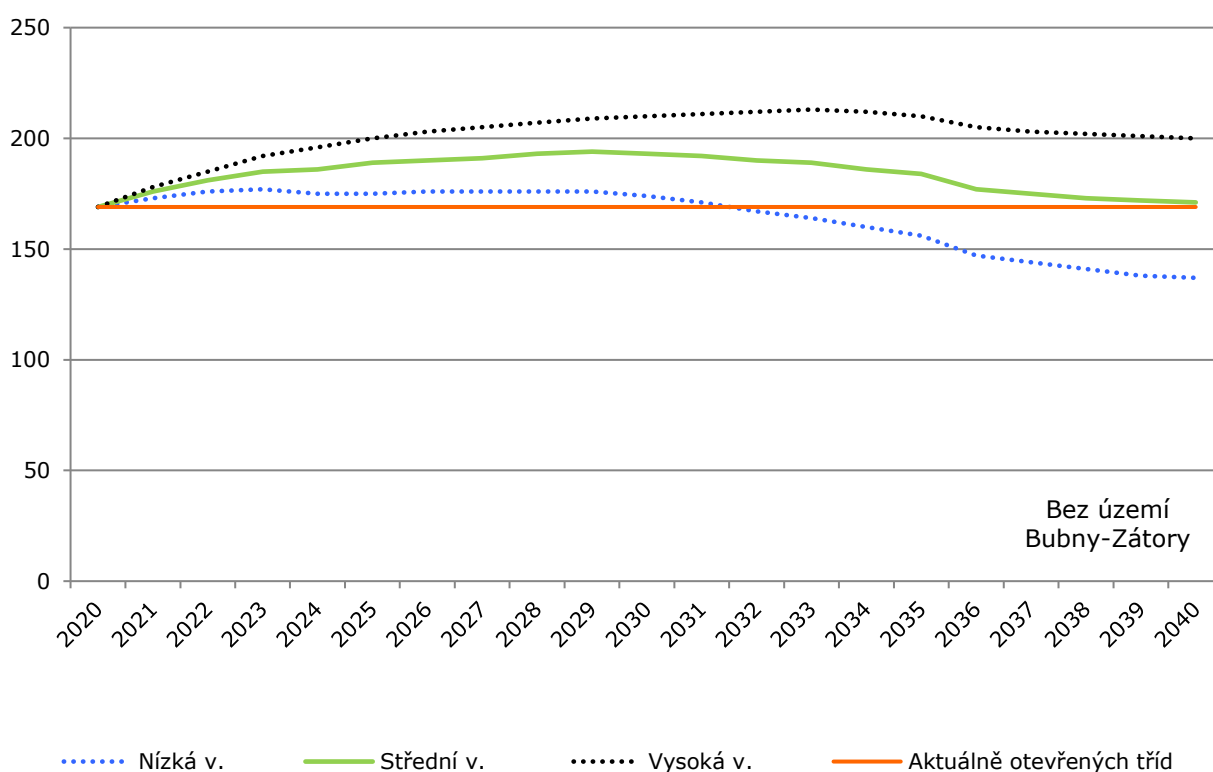
* Při indexu návštěvnosti: 87 / 92 / 97 % pro první stupeň a 70 / 75 / 80 % pro druhý stupeň

Plánování kapacity místních ZŠ – počty kmenových tříd

S nárůstem počtu žáků vzroste i potřebný počet kmenových tříd. Pokud by třídu tvořilo v průměru 24 žáků na prvním stupni a 22 žáků na druhém stupni, vzroste do roku 2029 potřebný počet kmenových tříd na **cca 194** ve střední variantě (**nárůst +25 tříd** oproti současnému stavu). Ve vysoké variantě by potřeba dosáhla cca 210 kmenových tříd.

Pokud by proběhla rekonstrukce ZŠ Trojská (+10 tříd), dostavba ZŠ Bratrská (až 9 tříd) a odešly soukromé školy z budovy Letohradská a ZŠ TGM (+ 6 tříd), získá se maximálně 195 kmenových tříd. I tak bude několik kmenových tříd chybět.

Graf č. 26 Počty kmenových tříd – průměrný počet 24/22 žáků ve třídě*

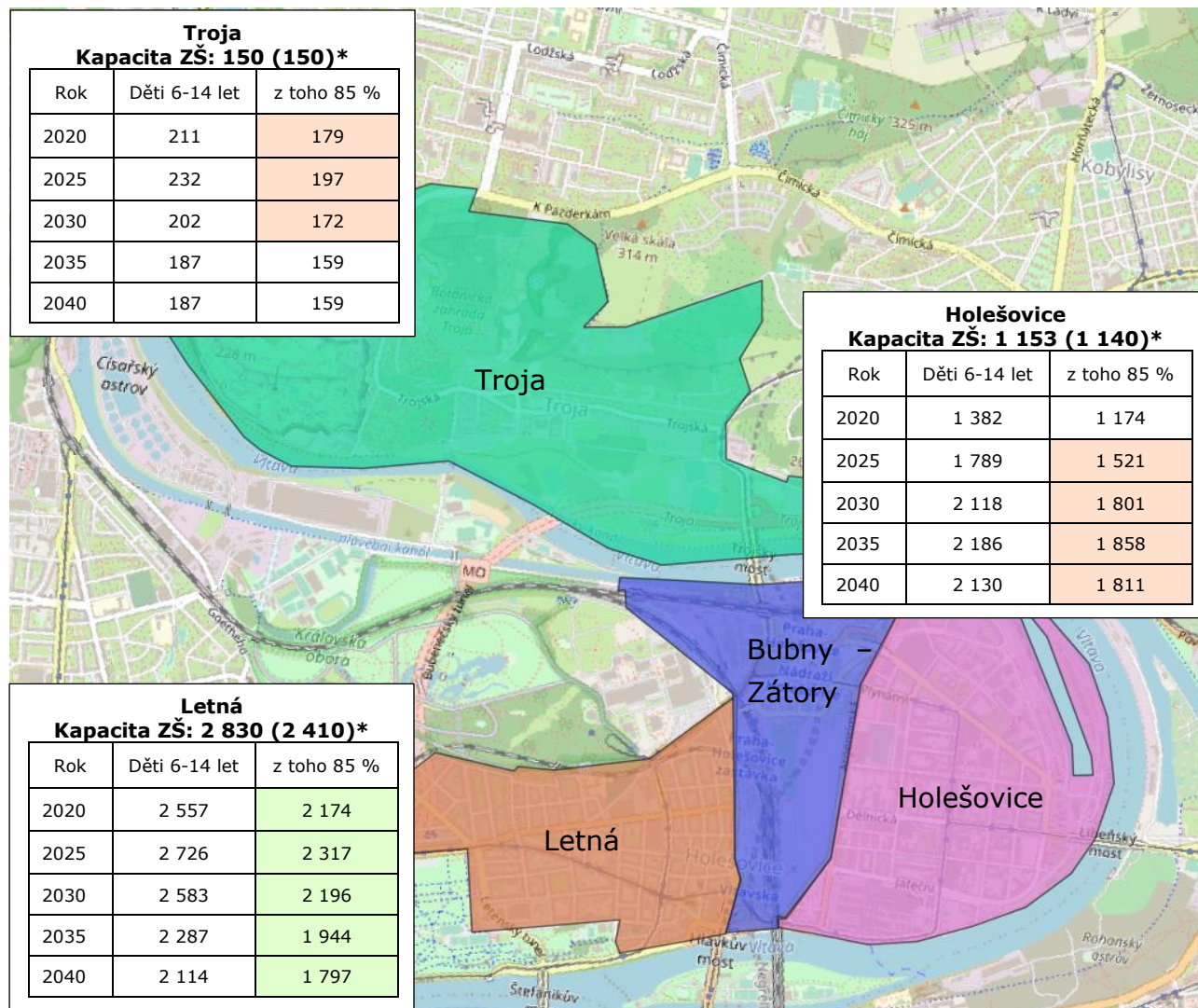


Zdroj: výpočet Výzkumy Soukup, pro rok 2020 aktuálních 169 tříd

* Při indexu návštěvnosti: 87 / 92 / 97 % pro první stupeň a 70 / 75 / 80 % pro druhý stupeň

Zatímco na Letné by stávající rejstříkové kapacity měly být již dostatečné, kapacity v Troji a hlavně v Holešovicích budou chybět. V Holešovicích bude chybět škola pro minimálně 700 žáků. Dalších cca 5 tis. míst bude potřeba v lokalitě Bubny–Zátory (viz kap. 5.2).

Obr. č. 3 Počet dětí a kapacity ZŠ dle lokalit



Zdroj: Výzkumy Soukup; * rejstříková (reálná) kapacita

6.3. Základní umělecké školy

Na území MČ Praha 7 se nachází 1 ZUŠ s kapacitou 930 žáků. Na 100 dětí ve věku 6 – 14 let připadá 24 míst.

Provedli jsme orientační porovnání mezi vybranými městskými částmi v Praze. Ve většině sledovaných MČ na 100 dětí připadá okolo 23 míst. Celorepublikový průměr počtu žáků pak vychází na 24,7 žáků na 100 dětí. Situace v MČ se tak jeví jako průměrná.

Tab. č. 33 Kapacita ZUŠ v porovnání s počtem dětí v MČ

	Rejstříková kapacita ZUŠ	Dětí ve věku 6 – 14 let, 2019	Kapacita ZUŠ na 100 dětí
MČ Praha 2	900	3 763	23,9
MČ Praha 3	1 260	5 484	23,0
MČ Praha 4	2 260	10 955	20,6
MČ Praha 5	1 800	7 810	23,0
MČ Praha 6	3 380	10 454	32,3
MČ Praha 7	930	3 844	24,2
MČ Praha 8	2 460	9 611	25,6
MČ Praha 10	1 810	9 125	19,8
ČR	254 000*	1 030 000	24,7

Zdroj: rejstřík MŠMT, ČSÚ 2019, výpočet Výzkumy Soukup; * nikoliv kapacita, ale skutečný počet žáků

Počet dětí ve věku 6 – 14 let v příštích 10 letech v SO Praha 7 vzroste. Tím naroste i poptávka po ZUŠ. Pokud by měla kapacita ZUŠ odpovídat celorepublikovému průměru, bude potřeba navýšit její kapacitu z 930 na cca 1 200, ideálně do roku 2025. V lokalitě Bubny – Zátory pak má žít dalších cca 3 000 dětí, což představuje kapacitu ZŠ dalších 750 žáků.

Tab. č. 34 Potřeba nárůstu kapacit ZUŠ s ohledem na růst počtu dětí*

	2 020	2 025	2 030	2 035	2 040
Počet dětí 6 – 14 let v SO Praha 7	4 149	4 748	4 903	4 660	4 432
Přepočtená kapacita při 25 žácích na 100 dětí	1 037	1 187	1 226	1 165	1 108

Zdroj: Výzkumy Soukup; * bez lokality Bubny - Zátory

7. Socioekonomická situace

Hmotná nouze

Průměrný počet vyplacených dávek v hmotné nouzi na tisíc obyvatel dosáhl na území MČ Praha 7 hodnoty 4,9, což představuje průměrnou hodnotu ve srovnání s Prahou, ale výrazně podprůměrnou hodnotu ve srovnání s celou ČR. V Troji nebyla vyplacena žádná dávka v hmotné nouzi.

Tab. č. 35 Počet vyplacených dávek v hmotné nouzi, měsíční průměr za 2019

Lokalita	Hmotná nouze	Celkem příspěvků na 1 000 obyvatel
MČ Praha 7	221	4,9
MČ Praha Troja	0	0,0
Hl. m. Praha	6 580	5,0
ČR	98 849	9,2

Zdroj: Ministerstvo práce a sociálních věcí

Nezaměstnanost

Rovněž míra nezaměstnanosti v MČ Praha 7 je srovnatelná s Prahou a podprůměrná ve srovnání s ČR.

Tab. č. 36 Míra nezaměstnanosti, 31.12.2019

Lokalita	Počet nezaměstnaných	Míra nezaměstnanosti
MČ Praha 7	657	2,0
MČ Praha Troja	10	1,2
Hl. m. Praha	17 955	1,9
ČR	215532	2,9

Zdroj: Ministerstvo práce a sociálních věcí

Kriminalita

Index kriminality je základním nástrojem pro srovnání kriminality za jednotlivá obvodní (místní) oddělení policie. Vyjadřuje počet zjištěných skutků za zvolené období přepočtený na 10 000 obyvatel.

Ve spádovém území bylo za rok 2019 nahlášeno 1 579 trestných činů. Na 10 000 obyvatel tak připadá 381 trestných činů, což je méně než v kraji, ale více než v celé ČR. Hlavní město Praha má index kriminality velmi vysoký.

Největší index kriminality je v obvodním oddělení Výstaviště, kde je ovšem situace zkreslená malým počtem obyvatel (v podstatě pouze Troja). Mírně nadprůměrný index kriminality má i obvodní oddělení Holešovice.

Tab. č. 37 Index kriminality, období 01/2019 – 12/2019

Obvodní oddělení	Počet trestných činů	Index kriminality
Holešovice Praha I*	631	415
Letná Praha I	831	327
Výstaviště Praha I (Výstaviště + Troja)	117	957
Spádové území	1 579	381
Hl. m. Praha	49 772	403
ČR celkem	198 839	190

Zdroj: Mapakriminality.cz;

8. Sociální služby

8.1. Senioři a OZP

Potřebu sociálních služeb lze nepřímo odhadnout z příspěvku na péči (PnP). Ten je určen osobám, které z důvodu dlouhodobě nepříznivého zdravotního stavu potřebují pomoc jiné fyzické osoby při zvládnutí základních životních potřeb v rozsahu stanoveném stupněm závislosti podle zákona o sociálních službách. Z PnP pak mohou tyto osoby hradit sociální péči⁴. Při odhadování budoucího počtu osob vyžadujících pomoc vycházíme z počtu pobíratelů PnP dle pohlaví a věku za spádové území z roku 2019.

Z tabulky je patrné, že ve spádovém území pobíralo PnP **1 090 osob**, z toho pouze 20 v Troji. Průměrný počet vyplacených příspěvků na péči na tisíc obyvatel dosáhl 23,4, což je ve srovnání s ČR výrazně **podprůměrná hodnota**.

Tab. č. 38 Počet vyplacených příspěvků na péči, měsíční průměr 2019

Lokalita	Příspěvek na péči	Celkem příspěvků na tisíc obyvatel
Praha 7	1070	23,7
Praha-Troja	20	14,0
Spádové území	1 090	23,4
Praha	30 197	22,8
ČR	364 997	34,1

Zdroj: Ministerstvo práce a sociálních věcí

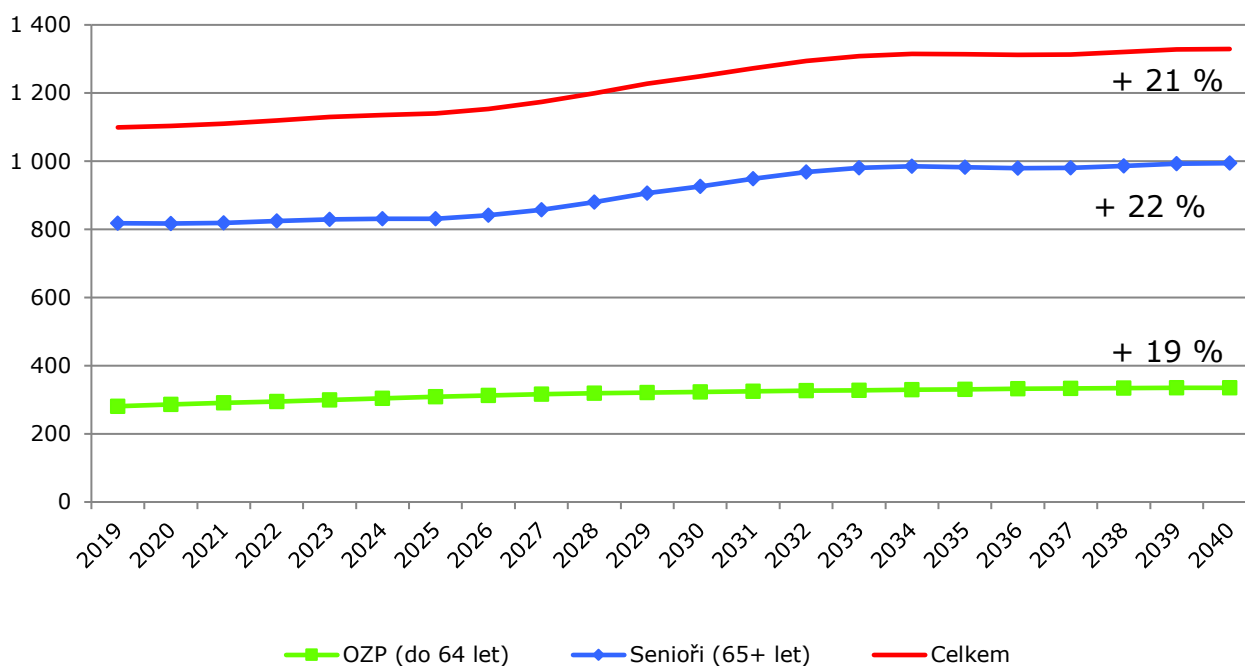
Poznámka:

Relativní počet vyplacených PnP je podprůměrný. Částečně to může být způsobeno relativně mladší věkovou populací, ale z našeho expertního pohledu je mladší věková skupina pouze částečným vysvětlením. Za nízkým podílem PnP se může skrývat i malá informovanost či přístup posudkového lékaře.

⁴ Na PnP mají nárok osoby, které z důvodu zdravotního stavu potřebují pomoc jiné fyzické osoby při zvládnutí životních potřeb dle stupně závislosti. Tyto stupně závislosti se hodnotí podle počtu základních životních potřeb, které tato osoba není schopna bez cizí pomoci zvládat (např. mobilita, orientace, komunikace, stravování, oblékání...).

Do roku 2040 lze očekávat, že se počet osob vyžadujících pomoc při sebeobsluze, respektive příjemců PnP, vzroste o 1/5 a to ze stávajících cca 1 100 na cca 1 330. Oproti jiným MČ se jedná o relativně malý nárůst, který je způsobený stávající mladou populací.

Graf č. 27 Odhad budoucího počtu osob potřebujících pomoc při sebeobsluze



Zdroj: ČSÚ, autor studie

Poznámka:

Přes určitá omezení, jež jsou vlastní uvedeným odhadům, lze učinit závěr, že **poptávka po sociálních službách zaměřených na seniory a OZP se v příštích letech zvýší.**

8.2. Referenční hodnoty kapacit sociálních služeb

Při plánování kapacit sociálních služeb ve spádovém území vycházíme z referenčních hodnot vypočítaných z kapacity základní sítě sociálních služeb ve čtyřech krajích (Praha, Středočeský, Ústecký a Moravskoslezský). U služeb zaměřených na seniory a OZP jsme počty lůžek v případě pobytových forem, respektive počty úvazků u terénních a ambulantních forem, zprůměrovali na 1 000 příjemců příspěvků na péči. U služeb pro ostatní cílové skupiny počítáme s průměrem na 10 000 obyvatel. Výsledné číslo tak udává relativní průměrné kapacity sociálních služeb ve čtyřech krajích.

Poznámka:

Při plánování kapacit sociálních služeb v Praze 7 je nutné vzít v úvahu, že se jedná o MČ ve středu velkoměsta, v kterém mají občané možnost využívat sociální služby napříč jednotlivými MČ. I tak považujeme porovnání lokálních kapacit v Praze 7 s kapacitami v sítích vybraných krajů za dobrý podklad pro komunitní plánování.

Za jednoznačně nejlepší formu plánování kapacit, dostupnosti a kvality sociálních služeb považujeme tzv. **komunitní plánování sociálních služeb**. Jakékoliv koeficienty přepočtené na celostátní úroveň nemusí odpovídat situaci v SO Praha 7. Níže uvedené počty jsou proto určeny jako podklad pro diskuzi při komunitním plánování.

Poznámka:

Se zástupci zadavatele jsme vytvořili seznam poskytovaných sociálních služeb ve spádovém území. V tomto seznamu jsou především poskytovatelé, kteří žádají MČ o dotaci letos či v minulých letech. Občané MČ ovšem mohou využívat sociální služby i dalších poskytovatelů, kteří o dotaci nežadají. Bohužel tyto kapacity nejsou do výpočtu zohledněny.

Poznámka:

Přepočet aktuálních kapacit vznikl pomocí vzorce:

$$kp = a \cdot (b/c)$$

kdy:

kp = přepočtené kapacity u jednoho poskytovatele

a = celkové kapacity poskytovatele (úvazky či lůžka)

b = klienti poskytovatele z MČ Praha 7

c = celkový počet klientů poskytovatele

Referenční hodnoty a trendy v oblasti sociálních služeb na území Prahy 7

Při srovnání je potřeba myslet na to že klienty v podobné životní situace lze obsluhovat různými způsoby. V České republice mají domovy pro seniory a další pobytové služby tradičně velmi silný postavení. Současný mezinárodní trend ale zdůrazňuje potenciál terénních služeb pro péči o člověka v jeho domácím prostředí. Potřebu rozvoje terénních služeb zdůrazňují i různé koncepční materiály MPSV.

Současná Střednědobá koncepce rozvoje sociální politiky, sociálních a zdravotních služeb Prahy 7 zdůrazňuje jako **prioritu podporu občanů žít co nejdéle nezávisle doma nebo v jejich přirozeném prostředí:**

"Další z priorit MČ Praha 7 je zajistit takovou síť služeb, které adekvátním způsobem podpoří setrvání občanů co nejdéle ve svém přirozeném prostředí tj. doma, a to i přesto, že jsou v různých oblastech/ činnostech znevýhodněni či omezeni ať již z důvodu onemocnění, zdravotního postižení nebo stáří. Hlavní roli služeb podporujících setrvání občanů v domácím prostředí zastávají terénní služby, které jsou poptávány všemi cílovými skupinami. Pro tuto skupinu občanů je nutné zajistit dostatečné kapacity terénních služeb a aktivit, které reagují na jejich specifické potřeby."

Zdroj: Střednědobá koncepce, s. 36

Referenční hodnoty – cílová skupina senioři a OZP, pobytová forma

V případě sociálních služeb určených primárně seniorům a OZP vycházíme z počtu příjemců PnP, kterých bylo v SO Praha 7 cca 1 100. Referenční hodnoty pak počítáme jako průměr kapacit za čtyři kraje. Z analýzy vyplývá, že na 1 000 osob pobírajících příspěvek na péči ve čtyřech krajích ČR připadá v průměru 33,8 lůžek v **domovech pro OZP**. Na SO Praha 7 s 1,1 tis. příjemci PnP dle referenčních hodnot připadá **37 lůžek**. Na kapacity domovů pro seniory by aktuálně dle referenčních hodnot připadá 134 lůžek, na domovy se zvláštním režimem 53 lůžek.

S nárůstem počtu seniorů poroste do budoucna i potřebná kapacita sociálních služeb.

Na území MČ Praha 7 se v současné době nachází jediná pobytová služba Sociálně – odlehčovací centrum s 32 lůžky, které provozuje Pečovatelské centrum Prahy 7. Evidentně alespoň částečně doplňuje jiná pobytová zařízení.

Tab. č. 39 Senioři a OZP – potřebné kapacity – pobytová forma

Soc. služba	Aktuální kapacity v SO	Referenční hodnoty pro SO Praha 7		
		2020	2025	2030
Domovy pro seniory	0 *	134	136	152
Domovy se zvláštním režimem	0 *	53	54	60
Domovy pro osoby se zdravotním postižením	n/a*	37	38	42
Odlehčovací služby pobytové	32 *	8	8	9
Sociální služby poskytované ve zdrav. zařízeních lůžkové péče	n/a*	5	5	6
Týdenní stacionáře	n/a*	2	3	3
Celkem	n/a*	240	245	272

Zdroj: Výpočet Výzkumy Soukup

* Konkrétní kapacity určené pro SO Praha 7 v rámci krajské sítě poskytovatelů sociálních služeb nejsou vyhrazeny/nelze stanovit.

Komentář zadavatele:

Místní občané mohou využít domovy v režii příspěvkových organizací hlavního města Prahy, které provozují různé pobytové služby jak na území hlavního města, tak v jiných krajích.

Pro současné vedení Prahy 7 je primární cíl posílit kvalitu terénní služeb tak, aby lidé mohli co nejdéle žít doma.

Referenční hodnoty – cílová skupina senioři a OZP, ambulantní / terénní forma

Podle referenčních hodnot připadá na věkovou strukturu obyvatel SO Praha 7 cca 18 pracovních úvazků přímé péče pečovatelské služby, 6 úvazků v denních stacionářích či 6 úvazků v osobní asistenci.

Po domluvě s vedoucím odboru sociálních věcí sledujeme pouze základní sociální služby. Bohužel odbor sociálních věcí nedokázal rozklíčovat počty úvazků u osobní asistence.

Tab. č. 40 Senioři a OZP – potřebné kapacity – ambulantní / terénní forma

Soc. služba	Aktuální kapacity v SO	Referenční hodnoty pro SO Praha 7		
		2020	2025	2030
Centra denních služeb	n/a*	1	1	1
Denní stacionáře	n/a*	6	6	6
Odlehčovací služby	n/a*	2	3	3
Osobní asistence	n/a*	6	6	6
Pečovatelská služba	57	18	19	21
Průvodcovské a předčitatelské služby	n/a*	0	0	0
Sociálně aktivizační služby pro seniory a OZP	n/a*	1	1	1
Sociálně terapeutické dílny	n/a*	3	3	3
Sociální rehabilitace	n/a*	4	4	4
Tísňová péče	n/a*	0	0	0
Tlumočnické služby	n/a*	0	0	0
Celkem úvazků	-	41	43	47

*Zdroj: Výpočet Výzkumy Soukup; * Konkrétní kapacity určené pro SO Praha 7 v rámci krajské sítě poskytovatelů sociálních služeb nejsou vyhrazeny/nelze stanovit.*

Poznámka:

Z referenčních hodnot vyplývá, že na cca 1100 příjemců PnP připadá v průměru 18 úvazků pečovatelské služby. Dle podkladu odboru sociálních věcí dosahují aktuální kapacity pečovatelských služeb na území MČ Praha 7 v součtu 57 úvazků v přímé péči, tedy téměř 3x více než referenční hodnoty. Je potřeba provést věcnou diskuzi, proč tomu tak je a zda je to dobře, nebo zda by bylo vhodné část pracovníků převést na jiné sociální služby.

Komentář zadavatele:

Po konzultaci s Institutem pro sociální práci, který pomáhá Pečovatelskému centru Prahy 7 v procesu transformace Pečovatelské služby, upozorňuje odpovědný radní pro sociální věci že není možné chápat průměrné hodnoty z různých krajů jako benchmark pro vývoj v Praze 7, protože evropské a národní strategie rozvoje sociálních služeb zdůrazňují rozvoj terénních služeb. V kontextu celkového trendu a ve vztahu k místní Koncepci Rozvoje sociálních služeb vnímáme současné kapacity v terénních službách jako velkou výhodu, které rozhodně není vhodné ztrácet.

S ohledem na naplňování vize by bylo vhodnější si pro srovnání vybrat konkrétní obce, které se již vydaly cestou podpory života v přirozeném prostředí.

Referenční hodnoty – děti a mladiství

V případě sociálních služeb určených pro děti a mladistvé přepočítáváme kapacity na 1 000 dětí ve věku 0 – 7 let v případě rané péče, 6 – 26 let u nízkoprahových zařízení, respektive 18 – 26 let pro domy na půl cesty.

Z referenčních hodnot lze odhadnout, že pro potřeby obyvatel SO Praha 7 je průměrná přepočítaná potřeba 4 úvazku pro nízkoprahová zařízení pro děti a mládež. Aktuální kapacita dosahuje cca 3,7 úvazku. Aktuální kapacity tak odpovídají referenční potřebě.

Tab. č. 41 Sociální služby pro děti a mladistvé: potřebné – průměrné kapacity

Soc. služba + ukazatel	Aktuální kapacity MČ	Referenční hodnoty pro SO Praha 7		
		2020	2025	2030
Domy na půl cesty (lůžka, věk 18 – 26 let)	n/a*	1	1	2
Nízkoprahová zař. pro děti a mládež (úvazky, věk 6 – 26 let)	3,7	4	4	5
Raná péče (úvazky, věk 0 – 7 let)	n/a*	1	1	1

Zdroj: Výpočet autor studie; * Konkrétní kapacity určené pro SO Praha 7 v rámci krajské sítě poskytovatelů sociálních služeb nejsou vyhrazeny/nelze stanovit.

Referenční hotnoty – ostatní věkové skupiny, pobytová forma

V případě sociálních služeb určených ostatním cílovým skupinám přepočítáváme kapacity na 10 000 obyvatel s trvalým pobytem v regionu.

Z referenčních hodnot lze odhadnout, že pro potřeby obyvatel SO Praha 7 je průměrná přepočtená potřeba 37 lůžek v azylových domech, 18 lůžek ve chráněném bydlení či 5 lůžek v noclehárnách. Aktuální kapacity jsou nedostatečné.

Tab. č. 42 Ostatní cílové skupiny: potřebné - průměrné kapacity – pobytová forma

Soc. služba	Aktuální kapacity v SO	Referenční hodnoty pro SO Praha 7		
		2020	2025	2030
Azylové domy	n/a*	37	39	41
Chráněné bydlení	n/a*	18	19	20
Krizová pomoc	n/a*	1	1	1
Noclehárny	n/a*	5	5	5
Služby následné péče	n/a*	1	1	1
Celkem lůžek	-	61	65	68

Zdroj: Výpočet autor studie; * Konkrétní kapacity určené pro SO Praha 7 v rámci krajské sítě poskytovatelů sociálních služeb nejsou vyhrazeny/nelze stanovit.

Poznámka:

Na území MČ Praha 7 se nachází většina těchto služeb, ale bohužel nelze stanovit, kolik % kapacit připadá na občany SO Praha 7 a kolik na přespolní. Jejich zjištění by vyžadoval průzkum mezi poskytovateli, který ovšem nebyl součástí této demografické studie.

Referenční hodnoty – ostatní cílové skupiny, ambulantní / terénní forma

Dle referenčních hodnot vychází, že na velikost SO Praha 7 by mělo průměrně připadat 5 pracovních úvazků v odborném sociálním poradenství či 4 úvazky v terénních programech. Bohužel zadavatel nemá informace o aktuálních kapacitách těchto služeb na území SO Praha 7. Pro jejich zjištění je potřeba realizovat průzkum mezi poskytovateli, který ovšem nebyl součástí zadání demografické studie.

Tab. č. 43 Ostatní cílové skupiny: potřebné - průměrné kapacity – ambulantní / terénní forma

Soc. služba	Aktuální kapacity v MČ	Referenční hodnoty pro SO Praha 7		
		2020	2025	2030
Intervenční centra	n/a*	0	0	0
Kontaktní centra	n/a*	1	1	1
Krizová pomoc	n/a*	1	1	1
Nízkoprahová denní centra	n/a*	1	1	2
Odborné sociální poradenství	n/a*	5	5	6
Podpora samostatného bydlení	n/a*	1	1	1
Služby následné péče	n/a*	0	0	0
Sociálně aktivizační služby pro rodiny s dětmi	n/a*	4	4	4
Telefonická krizová pomoc	n/a*	1	1	1
Terapeutické komunity	n/a*	1	1	1
Terénní programy	n/a*	4	4	4
Celkem úvazků	-	19	20	21

Zdroj: Výpočet autor studie; * Konkrétní kapacity určené pro SO Praha 7 v rámci krajské sítě poskytovatelů sociálních služeb nejsou vyhrazeny/nelze stanovit.

8.3. Statistiky OSPOD

Všechny sociální statistiky v této kapitole vycházejí z výkazů poskytovaných orgánem OSPOD neboli orgánem sociálně-právní ochrany dětí, který koordinuje veškerou pomoc ohroženému dítěti. Je za ohrožené dítě zodpovědný a pro všechny další aktéry (organizace, lékaře či psychology) plní funkci nejvyšší autority. Následující tabulka uvádí počty případů, které musel OSPOD v posledních 3 letech řešit.

Tab. č. 44 Případy řešené OSPOD, SO Praha 7

	2017	2018	2019
Nových případů za rok, Rejstřík OM + NOM celkem (SO)	427	320	346
Nových případů za rok, Rejstřík OM + NOM celkem (ČR)	94 399	92 202	89 399
Počet případů na 10 tis. obyvatel (SO)	94,0	69,3	74,2
Počet případů na 10 tis. obyvatel (ČR)	89,0	86,6	83,6

Zdroj: OSPOD

Počet nově evidovaných případů na 10 000 obyvatel je ve spádovém území podprůměrný ve srovnání s celou ČR.

Náhradní rodinná péče je poskytována dětem bez rodiny, nebo dětem, které nemohou být z různých důvodů vychovávány ve své vlastní rodině. Statistiky OSPOD sledují následující ukazatele, které vypovídají o svěření do péče jiných osob, nežli jsou biologičtí rodiče.

Tab. č. 45 Případy umístování dětí do náhradní rodinné péče, 2019

Počet dětí svěřených na základě rozhodnutí do:	Počet klientů		Počty případů na 10 000 obyvatel	
	SO Praha 7	ČR	SO Praha 7	ČR
Péče před osvojením	1	393	0,21	0,37
Osvojení	1	341	0,21	0,32
Svěření dítěte do péče jiné osoby	8	1 449	1,71	1,35
Předpěstounská péče		160	0,00	0,15
Pěstounská péče	9	1 722	1,93	1,61
Pěstounská péče na přechodnou dobu	4	703	0,86	0,66
Jmenování Poručíka dítěti s osobní péčí	1	420	0,21	0,39

Zdroj: OSPOD

V SO Praha 7 je počet případů dětí umístovaných do náhradní rodinné péče na 10 tisíc obyvatel obdobné jako v celé ČR.

Tab. č. 46 Klienti řešení kurátorem pro mládež, 2019

	Počet klientů		Počty klientů na 10 000 obyvatel	
	SO Praha 7	ČR	SO Praha 7	ČR
Trestná činnost	15	4 476	3,22	4,19
Přestupky	13	2 788	2,79	2,61
Výchovné problémy	39	17 718	8,36	16,57
Uložená trestní opatření	5	1 024	1,07	0,96
Uložená výchovná opatření mladistvým	5	506	1,07	0,47
Mladiství ve výkonu vazby nebo ve výkonu odnětí svobody	1	112	0,21	0,10
Opatření uložená dětem mladším 15 let	2	991	0,43	0,93

Zdroj: OSPOD

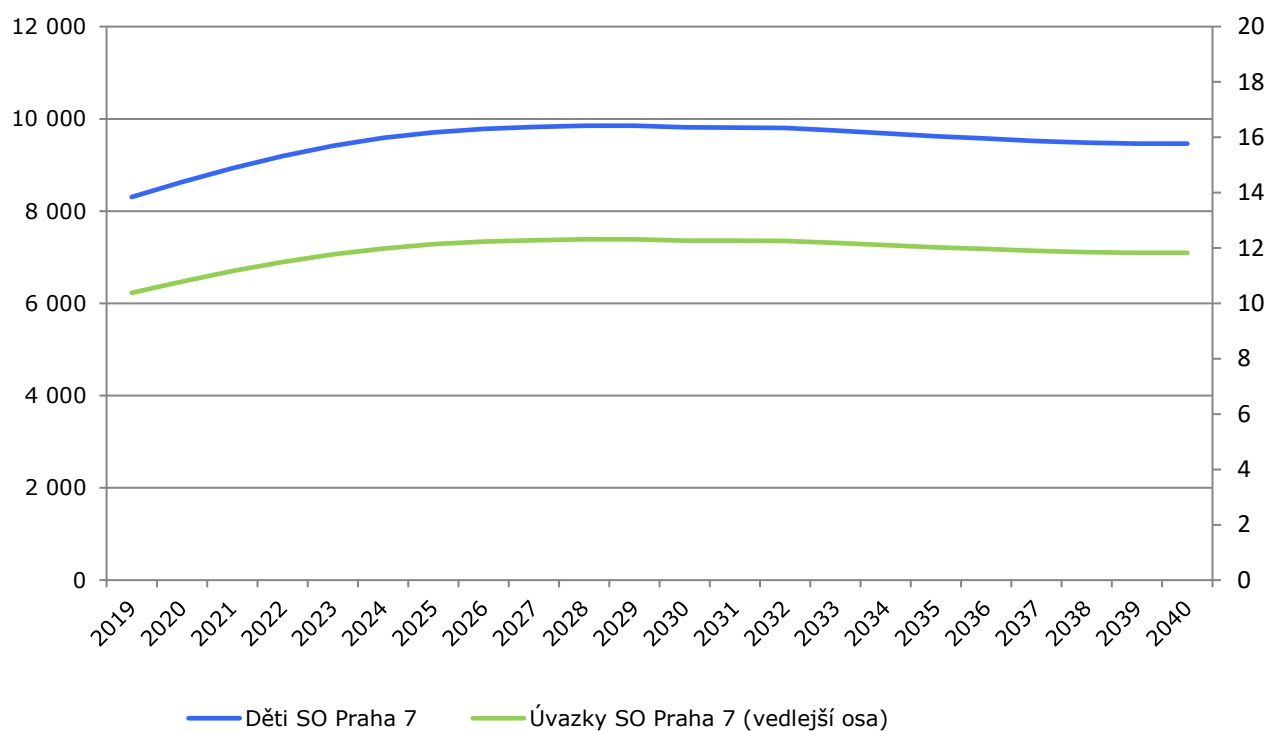
Počet klientů řešených kurátorem pro mládež (přepočteno na 10 tisíc obyvatel) je ve spádovém území nižší nežli v celé České republice.

8.4. Počet dětí ve věku 0 – 17 let a pracovníků OSPOD

Počet pracovníků Orgánu sociálně-právní ochrany dětí (OSPOD) se odvíjí od počtu dětí s trvalým pobytem ve správním obvodu. Dle metodiky MPSV na 800 dětí připadá 1 pracovník OSPOD.

Na konci roku 2019 činil počet dětí ve věku 0-17 let v SO Praha 7 (včetně Troji) 8 300 dětí. Na tento počet dětí připadá dle přepočtu MPSV 10 úvazků OSPOD. S růstem počtu dětí poroste i potřebný počet úvazků. Při střední variantě prognózy zde bude v roce 2030 žít cca 10 tis. dětí, což představuje 12 úvazků.

Graf č. 28 Vývoj celkového počtu dětí v SO Praha 7*, střední varianta



Zdroj: výpočet Výzkumy Soukup;

9. Seznam tabulek, grafů a obrázků

Seznam tabulek:

Tab. č. 1 Celkový počet obyvatel, 2019	7
Tab. č. 2 Pohyb obyvatel, 2005 – 2019, spádové území	9
Tab. č. 3 Srovnání skladby obyvatelstva podle věku – rok 2019	11
Tab. č. 4 Úhrnná plodnost*.....	13
Tab. č. 5 Úhrnná plodnost - varianty vývoje použité v prognóze.....	14
Tab. č. 6 Úhrnná plodnost – prognóza pro Bubny - Zátory	14
Tab. č. 7 Střední délka života při narození, Praha	16
Tab. č. 8 Bytová výstavba v minulých letech.....	17
Tab. č. 9 Parametry budoucí migrace pro roky 2020 - 2040.....	19
Tab. č. 10 Věková struktura migrace 2017 – 2019, spádové území.....	21
Tab. č. 11 Vývoj celkového počtu obyvatel	23
Tab. č. 12 Vývoj počtu obyvatel ve věku 0 – 2 roky	24
Tab. č. 13 Vývoj počtu obyvatel ve věku 3 – 5 let.....	25
Tab. č. 14 Vývoj počtu obyvatel ve věku 6 - 10 let	26
Tab. č. 15 Vývoj počtu obyvatel ve věku 6 let	27
Tab. č. 16 Vývoj počtu obyvatel ve věku 11 – 14 let	28
Tab. č. 17 Vývoj počtu obyvatel ve věku 11 let	29
Tab. č. 18 Vývoj počtu obyvatel ve věku 15 – 18 let	30
Tab. č. 19 Vývoj počtu obyvatel ve věku 19 – 23 let	31
Tab. č. 20 Vývoj počtu obyvatel ve věku 24 – 39 let	32
Tab. č. 21 Vývoj počtu obyvatel ve věku 40 - 64 let.....	33
Tab. č. 22 Vývoj počtu obyvatel ve věku 65+ let	34
Tab. č. 23 Vývoj počtu obyvatel ve věku 80+ let	36
Tab. č. 24 Počet obyvatel dle skupin věku – Bubny-Zátory, výstavba 30 let	40
Tab. č. 25 Kapacita MŠ ve spádovém území.....	41
Tab. č. 26 Kapacita soukromých MŠ zapsaných v rejstříku.....	41
Tab. č. 27 Porovnání počtu dětí v MŠ a dětí s trvalým bydlištěm.....	42
Tab. č. 28 Kapacita a počty žáků ZŠ – zřízené samosprávou	45
Tab. č. 29 Porovnání počtu žáků a počtu dětí s hlášeným pobytem, průměr 2018-20	46
Tab. č. 30 Parametry plánování kapacity ZŠ na území SO Praha 7	47
Tab. č. 31 Odhadovaný počet prvních tříd ZŠ*	48
Tab. č. 32 Odhadovaný počet šestých tříd ZŠ*	49
Tab. č. 33 Kapacita ZUŠ v porovnání s počtem dětí v MČ.....	53
Tab. č. 34 Potřeba nárůstu kapacit ZUŠ s ohledem na růst počtu dětí*	53
Tab. č. 35 Počet vyplacených dávek v hmotné nouzi, měsíční průměr za 2019	54
Tab. č. 36 Míra nezaměstnanosti, 31.12.2019	54
Tab. č. 37 Index kriminality, období 01/2019 – 12/2019	55
Tab. č. 38 Počet vyplacených příspěvků na péči, měsíční průměr 2019.....	56
Tab. č. 39 Senioři a OZP – potřebné kapacity – pobytová forma	60
Tab. č. 40 Senioři a OZP – potřebné kapacity – ambulantní / terénní forma	61
Tab. č. 41 Sociální služby pro děti a mládež: potřebné – průměrné kapacity	63
Tab. č. 42 Ostatní cílové skupiny: potřebné - průměrné kapacity – pobytová forma	64
Tab. č. 43 Ostatní cílové skupiny: potřebné - průměrné kapacity – ambulantní / terénní forma	65
Tab. č. 44 Případy řešené OSPOD, SO Praha 7	66
Tab. č. 45 Případy umístování dětí do náhradní rodinné péče, 2019	67
Tab. č. 46 Klienti řešení kurátorem pro mládež, 2019	68

Seznam grafů:

Graf č. 1 Vývoj počtu obyvatel s hlášeným trvalým pobytem	8
Graf č. 2 Strom života, 31.12.2019.....	10
Graf č. 3 Míry plodnosti podle věku matky, 2017 - 2019.....	15
Graf č. 4 Načasování salda migrace	20
Graf č. 5 Vývoj celkového počtu obyvatel dle prognózy	22
Graf č. 6 Vývoj počtu dětí do dvou let věku	24
Graf č. 7 Vývoj počtu dětí ve věku 3 - 5 let.....	25
Graf č. 8 Vývoj počtu dětí ve věku 6 - 10 let.....	26
Graf č. 9 Vývoj počtu šestiletých dětí	27
Graf č. 10 Vývoj počtu dětí ve věku 11 - 14 let	28
Graf č. 11 Vývoj počtu jedenáctiletých dětí	29
Graf č. 12 Vývoj počtu obyvatel ve věku 15 - 18 let.....	30
Graf č. 13 Vývoj počtu obyvatel ve věku 19 - 23 let.....	31
Graf č. 14 Vývoj počtu obyvatel ve věku 24 - 39 let.....	32
Graf č. 15 Vývoj počtu obyvatel ve věku 40 - 64 let.....	33
Graf č. 16 Vývoj počtu obyvatel ve věku 65+ let	34
Graf č. 17 Vývoj počtu obyvatel ve věku 80+ let	35
Graf č. 18 Vývoj celkového počtu obyvatel v lokalitě Bubny-Zátory.....	37
Graf č. 19 Vývoj celkového počtu obyvatel ve věku 3 - 5 let.....	38
Graf č. 20 Vývoj celkového počtu obyvatel ve věku 6 - 14 let	39
Graf č. 21 Odhad vývoje počtu zájemců o MŠ*, spádové území.....	43
Graf č. 22 Počet žáků ZŠ	45
Graf č. 23 Odhadovaný počet žáků 1. tříd*	48
Graf č. 24 Odhadovaný počet žáků 6. tříd*	49
Graf č. 25 Odhadovaný počet žáků celkem*.....	50
Graf č. 26 Počty kmenových tříd – průměrný počet 24/22 žáků ve třídě*	51
Graf č. 27 Odhad budoucího počtu osob potřebujících pomoc při sebeobsluze	57
Graf č. 28 Vývoj celkového počtu dětí v SO Praha 7*, střední varianta	69

Seznam obrázků:

Obr. č. 1 Vymezení lokalit	6
Obr. č. 2 Počet dětí a kapacity MŠ dle lokalit.....	44
Obr. č. 3 Počet dětí a kapacity ZŠ dle lokalit	52

Seznam zkratk:

ČSÚ – Český statistický úřad
kap. - kapitola
MŠ – mateřská škola
MŠMT- Ministerstvo školství, mládeže a tělovýchovy
ZŠ – základní škola

10. Zpracovatel studie



Společnost VÝZKUMY SOUKUP se zabývá návrhem, realizací a zpracováním marketingových, sociologických a demografických výzkumů. Již od samého počátku naší existence jsme si stanovili za základní principy naší práce kvalitu, spolehlivost a spokojenost klientů. Naším cílem je provádět prakticky využitelné výzkumy, nikoliv výzkum pro výzkum. Proto veškeré činnosti koncipujeme tak, aby přinášely zcela konkrétní doporučení pro naše klienty.

Tomáš Soukup

